

А. И. Рихтер, В. Л. Яковенко

НАЧАЛЬНАЯ ВОЕННАЯ И ТЕХНОЛОГИЧЕСКАЯ ПОДГОТОВКА

УЧЕБНИК

для учащихся 11 класса
общеобразовательной школы

В двух частях
Часть 2

**ПРАКТИКУМ ПО РЕШЕНИЮ СИТУАЦИОННЫХ ЗАДАЧ
К РАЗДЕЛУ «ТЕХНОЛОГИЧЕСКАЯ ПОДГОТОВКА»**

Рекомендовано Министерством образования и науки
Республики Казахстан



KELESHEK
2030
КОКШЕТАУ

УДК 373.167.1

ББК 68.4я72

P55

Рихтер А. И.

P55 Начальная военная и технологическая подготовка. Учебник для учащихся 11 класса общеобразовательной школы. В двух частях. Ч. 2. Практикум по решению ситуационных задач к разделу «Технологическая подготовка» / А. И. Рихтер, В. Л. Яковенко. – Кокшетау: Келешек-2030 баспасы, 2020. – 176 с.: ил.

ISBN 978-601-317-546-1

ISBN 978-601-317-548-5

Электронный вариант учебника: http://keleshek-2030.kz/books/nvtp2_11ru.php

Учебник-практикум составлен в соответствии с разделами Правил дорожного движения Республики Казахстан (далее – Правил) и учебной программы по предмету «Начальная военная и технологическая подготовка» уровня общего среднего образования по обновленному содержанию.

Предлагаемое в учебнике-практикуме изложение материала позволит последовательно закрепить изученные разделы Правил путем решения тестовых ситуационных задач. Иллюстративный материал поможет лучше понять дорожные ситуации, изложенные в задачах. Для самоконтроля в конце издания приведены правильные ответы со ссылкой на соответствующие пункты и разделы Правил.

Учебник-практикум адресован учащимся 11 классов общеобразовательных школ и преподавателям-организаторам НВП.

Издание также может быть использовано широким кругом лиц в качестве пособия при подготовке к теоретическому экзамену на право управления транспортным средством.

УДК 373.167.1

ББК 68.4я72

ISBN 978-601-317-548-5

ISBN 978-601-317-546-1

© ИП Келешек-2030 баспасы, 2020

ОГЛАВЛЕНИЕ

Введение	5
Тема № 1 «Основы и правила вождения колесных машин»	6
Законы и иные правовые акты Республики Казахстан в области дорожного движения	6
Категории транспортных средств. Рабочее место водителя	7
Тема № 2 «Обязанности участников дорожного движения»	9
Основные понятия и термины, содержащиеся в Правилах дорожного движения Республики Казахстан	9
Обязанности водителей, пешеходов и пассажиров	12
Тема № 3 «Сигналы светофора и регулировщика»	17
Сигналы светофора и регулировщика	17
Применение специальных сигналов	19
Применение аварийной сигнализации и знака аварийной остановки	22
Маневрирование	23
Расположение транспортных средств на проезжей части дороги	34
Тема № 4 «Дорожные знаки»	41
Предупреждающие знаки	41
Знаки приоритета	42
Запрещающие знаки	43
Предписывающие знаки	53
Информационно-указательные знаки	61
Знаки сервиса	62
Знаки дополнительной информации (таблички)	67
Тема № 5 «Дорожные разметки и их характеристики»	72
Классификация разметки. Действия водителей в соответствии с требованиями горизонтальной и вертикальной разметки	72
Основные положения по допуску транспортных средств к эксплуатации	77



Тема № 6 «Скорость движения»	81
Скорость движения	81
Обгон, встречный разъезд	85
Остановка и стоянка	91
Проезд регулируемых перекрестков	99
Проезд нерегулируемых перекрестков	109
Пешеходные переходы и остановки маршрутных транспортных средств	120
Тема № 7 «Движение в различных условиях»	126
Движение через железнодорожные пути	126
Движение по автомагистралям	130
Движение в жилых зонах	132
Приоритет маршрутных транспортных средств	132
Пользование внешними световыми приборами и звуковыми сигналами	133
Тема № 8 «Перевозка пассажиров и грузов»	140
Буксировка механических транспортных средств	140
Учебная езда	142
Перевозка пассажиров и грузов	143
Дополнительные требования к движению велосипедов, мопедов, гужевых повозок, а также к прогону животных	147
Оказание первой помощи при дорожно-транспортных происшествиях	148
Ответы	157
Приложения	165
Список использованной литературы	174



ВВЕДЕНИЕ

Формирование навыков управления транспортным средством, применение знаний Правил дорожного движения в реальных ситуациях невозможно без закрепления теоретической базы. В связи с этим необходимо включение в учебный процесс практикума для качественного закрепления изученного материала, определения уровня подготовки обучаемых и его оценки.

Практикум по решению ситуационных задач школьного курса «Начальная военная и технологическая подготовка» для 11 класса – неотъемлемое продолжение раздела «Технологическая подготовка» первой части учебника. Ситуационные задачи практикума содержат вопросы по всем разделам Правил дорожного движения и основным положениям по допуску транспортных средств к эксплуатации. Предлагаемые задания позволят проверить знания обязанностей участников дорожного движения, основ по оказанию первой помощи пострадавшим при дорожно-транспортном происшествии. Задачи сопровождаются иллюстрированным материалом, что повысит скорость усвоения и осмысления Правил, принятия верных решений в типичных дорожных ситуациях.

Учебник-практикум призван оказать эффективную помощь в решении одной из главных проблем – недостаточности теоретических знаний и практических навыков в области безопасности на дорогах среди молодежи.

В Практикуме использованы материалы Правил дорожного движения Республики Казахстан и других нормативных актов в сфере обеспечения безопасности дорожного движения.

Выражаем уверенность, что предложенные материалы помогут учащимся 11 классов качественно подготовиться и успешно сдать экзамены на право управления автомобилем.

Авторы



ТЕМА № 1 «ОСНОВЫ И ПРАВИЛА ВОЖДЕНИЯ КОЛЕСНЫХ МАШИН»

Задания по вопросам:

1. Законы и иные правовые акты Республики Казахстан в области дорожного движения
2. Категории транспортных средств. Рабочее место водителя

Содержание заданий поможет вам:

- знать основные положения законов нашей страны в области обеспечения безопасности дорожного движения; категории транспортных средств;
- понимать необходимость овладения знаниями в области безопасности дорожного движения.

Законы и иные правовые акты Республики Казахстан в области дорожного движения

1. Комплекс организационно-правовых, нормативно-методических, проектно-изыскательских, организационно-технических, контрольно-надзорных, распорядительных и других мероприятий по управлению дорожным движением – это:

1. Правила дорожного движения.
2. Организация дорожного движения.
3. Закон РК «О дорожном движении».

2. Ситуация, возникшая в процессе дорожного движения, при которой продолжение движения в том же направлении и с той же скоростью создает угрозу возникновения дорожно-транспортного происшествия:

1. Опасность для движения.
2. Опасность для жизни.
3. Опасность для транспортного средства.

3. Состояние дорожного движения, отражающее степень защищенности его участников от дорожно-транспортных происшествий и их последствий, а также негативных воздействий дорожного движения на экологическую обстановку, здоровье населения, – это:

1. Закон РК «О дорожном движении».
2. Правила дорожного движения.
3. Безопасность дорожного движения.



4. Событие, возникшее в процессе движения по дороге транспортного средства и с его участием, повлекшее причинение вреда здоровью, смерть человека, повреждение транспортных средств, сооружений, грузов либо иной материальный ущерб, – это:

1. Авария.
2. Дорожно-транспортное происшествие.
3. Уголовное правонарушение.

5. Какое движение транспортных средств установлено на территории Республики Казахстан?

1. Правостороннее.
2. Левостороннее.

6. Необходимые изменения и ограничения в организации дорожного движения вводятся в установленном порядке (укажите одно лишнее):

1. Сотрудниками дорожной полиции.
2. При помощи дорожных знаков.
3. Дорожной разметки.
4. Сигналов светофоров и регулировщика.
5. Распоряжениями лиц, уполномоченных регулировать движение.

Категории транспортных средств. Рабочее место водителя

7. Какое удостоверение достаточно иметь водителю, управляющему легковым автомобилем с прицепом, имеющим разрешенную максимальную массу до 750 кг?

1. На право управления транспортным средством категории «Е».
2. На право управления транспортным средством категории «В».
3. На право управления транспортными средствами категорий «В» и «Е».

8. Водительское удостоверение на право управления транспортным средством категории «В» разрешает управлять:

1. Легковым автомобилем и мотоциклом.
2. Только легковым автомобилем.
3. Автомобилем, разрешенная максимальная масса которого не превышает 3,5 т и число сидячих мест в котором, не считая места водителя, не более восьми.



9. Срок регистрации механического транспортного средства после приобретения не более:

1. 5 суток.
2. 10 суток.
3. 3 суток.

10. Часть пространства в салоне автомобиля, предназначенная для размещения водителя и оборудованная для выполнения его водительских функций, называется:

1. Кабина.
2. Рабочее место.
3. Автомобильный салон.



ТЕМА № 2 «ОБЯЗАННОСТИ УЧАСТНИКОВ ДОРОЖНОГО ДВИЖЕНИЯ»

Задания по вопросам:

1. Основные понятия и термины, содержащиеся в Правилах дорожного движения Республики Казахстан
2. Обязанности водителей, пешеходов и пассажиров

Содержание заданий поможет вам:

- знать и объяснять основные понятия и термины, содержащиеся в Правилах дорожного движения;
- изучить обязанности участников дорожного движения и использовать их на практике;
- сделать вывод об уровне подготовки к практическим занятиям по вождению.

Основные понятия и термины, содержащиеся в Правилах дорожного движения Республики Казахстан

11. Что относится к маршрутным транспортным средствам?

1. Автобусы, троллейбусы, трамваи и такси.
2. Транспортные средства общего пользования, предназначенные для перевозки по дорогам пассажиров и движущиеся по установленному маршруту с обозначенными остановочными пунктами (остановками).
3. Все транспортные средства, перевозящие пассажиров.

12. Вынужденная остановка – это:

1. Прекращение движения транспортного средства из-за его технической неисправности или опасности, создаваемой перевозимым грузом, состоянием водителя (пассажира) или появлением препятствия на дороге.
2. Прекращение движения транспортного средства из-за его технической неисправности или опасности, создаваемой перевозимым грузом.
3. Прекращение движения транспортного средства, связанное с состоянием водителя (пассажира) или появлением препятствия на дороге.



13. Дайте определение понятию недостаточной видимости:

1. Видимость дороги менее 300 м вблизи опасных поворотов и переломов продольного профиля дороги.
2. Видимость дороги менее 300 м в условиях тумана, дождя, пыли, снегопада и т. п., а также в сумерки.
3. Видимость дороги менее 300 м в ночное время.

14. Остановка – это:

1. Преднамеренное прекращение движения транспортного средства на время до 5 минут либо на большее время, если это необходимо для посадки или высадки пассажиров, загрузки или разгрузки транспортного средства.
2. Необходимость прекращения движения транспортного средства, обусловленная организацией дорожного движения.
3. Любое преднамеренное прекращение движения транспортного движения.

15. Препятствие для движения – это:

1. Неподвижный объект на полосе движения, не позволяющий продолжить движение по этой полосе.
2. Транспортное средство или пешеходы, находящиеся в непосредственной близости на проезжей части.
3. Любой материальный объект, нахождение на дороге которого вынуждает водителя снизить скорость вплоть до полной остановки транспортного средства.

16. Что является дорожно-транспортным происшествием?

1. Событие, случившееся во время движения транспортного средства и повлекшее за собой человеческие жертвы и материальный ущерб.
2. Событие, возникшее в процессе движения по дороге транспортного средства и с его участием, повлекшее причинение вреда здоровью, смерть человека, повреждение транспортных средств, сооружений, грузов либо иной материальный ущерб.
3. Событие, вызвавшее гибель, ранение людей и потери материальных ценностей.



17. Граница железнодорожного переезда – это участок дороги:

1. Ограниченный воображаемой линией на расстоянии 10 м от ближайшего рельса.
2. Ограниченный местом установки светофора или шлагбаума.
3. Ограниченный местом установки знака 1.1 «Железнодорожный переезд со шлагбаумом» или 1.2 «Железнодорожный переезд без шлагбаума».

18. Кто является участником дорожного движения?

1. Лицо, управляющее механическим транспортным средством.
2. Лицо, принимающее непосредственное участие в процессе дорожного движения в качестве пешехода, пассажира или водителя.
3. Любое лицо, находящееся на дороге.

19. Разрешенная максимальная масса – это:

1. Масса груза, максимально допустимая для перевозки.
2. Масса снаряженного транспортного средства без груза.
3. Масса снаряженного транспортного средства с грузом, водителем и пассажирами, установленная предприятием-изготовителем в качестве максимально допустимой.

20. Уступить дорогу – значит:

1. Водитель должен остановиться, чтобы пропустить других участников движения.
2. Участник дорожного движения не начинает, не возобновляет или не продолжает движение, не осуществляет какой-либо маневр, если это может вынудить других участников движения, имеющих по отношению к нему преимущество, изменить направление движения или скорость.
3. Водитель должен остановиться только при наличии дорожного знака «Движение без остановки запрещено».

21. Безопасность дорожного движения означает:

1. Состояние дорожного движения, отражающее степень защищенности его участников от дорожно-транспортных происшествий и их последствий, а также негативных воздействий дорожного движения на экологическую обстановку, здоровье населения.



2. Комплекс инженерных и организационных мероприятий, обеспечивающих безопасность и достаточную скорость движения транспортных и пешеходных потоков.

3. Мероприятия, обеспечивающие снижение общего количества дорожно-транспортных происшествий и тяжести их последствий.

22. Дорожное движение – это:

1. Динамическая система, представляющая собой совокупность движущихся и неподвижных пешеходов и различных типов механических транспортных средств.

2. Совокупность общественных отношений, возникающих в процессе перемещения людей и грузов посредством транспортных средств или без таковых в пределах дорог.

3. Комплекс инженерных и организационных мероприятий, обеспечивающих достаточную скорость транспортных средств и пешеходов.

Обязанности водителей, пешеходов и пассажиров

23. Каким лицам водитель транспортного средства обязан по требованию передавать для проверки водительское удостоверение?

1. Уполномоченным на то должностным лицам органов внутренних дел.

2. Уполномоченным на то должностным лицам органов транспортного контроля.

3. Лицам, перечисленным в пунктах 1 и 2.

24. Кому разрешено быть не пристегнутыми при движении на транспортном средстве, оборудованном ремнями безопасности?

1. Обучающему вождению, когда транспортным средством управляет обучаемый.

2. В населенных пунктах и жилых зонах – водителям и пассажирам оперативных и специальных служб и такси.

3. Никому не разрешено.

25. Водитель, причастный к дорожно-транспортному происшествию, в первую очередь обязан:

1. Обеспечить объезд места происшествия.



2. Не трогать с места транспортное средство, включить аварийную световую сигнализацию и выставить знак аварийной остановки.

3. Обозначить место происшествия.

26. Водителю транспортного средства занимать место в движущейся организованной колонне:

1. Разрешается, если дорога имеет не более двух полос для движения.

2. Разрешается, если скорость движущейся колонны не превышает 40 км/ч.

3. Разрешается, если дистанция между движущимися в колонне транспортными средствами позволяет выполнить этот маневр без помех.

4. Запрещается.

27. Является ли водителем погонщик, ведущий стадо?

1. Да.

2. Нет.

3. Да, если он ведет стадо по дороге.

28. Водителю передавать управление транспортным средством другому лицу:

1. Запрещается.

2. Разрешается лицу, имеющему при себе водительское удостоверение на право управления транспортным средством данной категории.

3. Разрешается лицу, имеющему при себе водительское удостоверение на право управления транспортным средством любой категории.

29. Обязан или нет водитель транспортного средства иметь при себе документы на перевозимый груз?

1. Да.

2. Нет.

3. Да, в установленных случаях.

30. Движение организованных колонн по проезжей части осуществляется только:

1. По направлению движения транспортных средств.

2. Навстречу направлению движения транспортных средств.



3. По направлению движения транспортных средств только по правой стороне.

4. По направлению движения транспортных средств только по левой стороне.

31. Где допускается при отсутствии посадочных площадок, ожидать маршрутное транспортное средство и такси?

1. У края проезжей части.

2. На тротуаре или обочине.

3. На тротуаре, обочине или у края проезжей части.

32. Можно ли пассажирам во время движения отвлекать водителя от управления транспортным средством?

1. Можно.

2. Нельзя.

3. Можно только для оплаты проезда.

33. Разрешается ли пешеходу с громоздкой тележкой двигаться по краю проезжей части при наличии тротуара?

1. Да.

2. Нет.

3. Да, если он, двигаясь по тротуару, создает помехи для других пешеходов.

34. В каких случаях пассажирам разрешается выходить на проезжую часть дороги для посадки в транспортное средство, если на остановках нет оборудованных посадочных площадок?

1. При его приближении.

2. Лишь после его остановки.

3. При его приближении, если на проезжей части нет транспортных средств.

35. Разрешается ли производить посадку и высадку пассажиров со стороны проезжей части?

1. Да, если это невозможно со стороны тротуара или обочины при условии, что это будет безопасно и не создаст помех другим участникам движения.

2. Да, только при перевозке пассажиров в кузове грузового автомобиля.

3. Нет.



36. При движении в жилых зонах обязаны ли водители транспортных средств пристегиваться ремнями безопасности?

1. Обязаны.
2. Обязаны, если транспортное средство оборудовано ремнями безопасности.
3. Не обязаны.

37. В каких случаях водитель обязан предоставить транспортное средство медицинским работникам независимо от направления движения?

1. Для оказания медицинской помощи.
2. Для транспортировки граждан, нуждающихся в срочной медицинской помощи, в лечебное заведение.
3. В обоих перечисленных случаях.

38. Водитель обязан предоставить свое транспортное средство сотрудникам органов внутренних дел:

1. Для транспортировки транспортных средств, поврежденных при ДТП.
2. Для проезда к месту стихийного бедствия.
3. В случаях, предусмотренных законодательством при выполнении служебных обязанностей.
4. Во всех указанных случаях.

39. Водители каких транспортных средств обязаны предоставлять их сотрудникам органов внутренних дел для транспортировки поврежденных транспортных средств при ДТП?

1. Всех транспортных средств.
2. Грузовых автомобилей при следовании в попутном направлении.
3. Грузовых автомобилей.

40. Разрешается ли водителям, причастным к дорожно-транспортному происшествию без пострадавших, покинуть место происшествия для оформления соответствующих документов в ближайшем подразделении органов внутренних дел?

1. Разрешается.
2. Разрешается, при взаимном согласии в оценке обстоятельств случившегося, предварительно составив схему происшествия и подписав ее.



3. Не разрешается, так как водители обязаны ожидать прибытия сотрудников органов внутренних дел.

41. Разрешено ли водителю, имеющему право распоряжения транспортным средством, эксплуатировать транспортное средство, владелец которого не застраховал свою гражданско-правовую ответственность?

1. Разрешено.
2. Запрещено.
3. Разрешено, если он застраховал свою гражданско-правовую ответственность.

42. Могут ли пешеходы переходить проезжую часть дороги в населенных пунктах вне пешеходного перехода при наличии разделительной полосы?

1. Да.
2. Нет.
3. Да, при отсутствии в зоне видимости пешеходного перехода или перекрестка.
4. Да, при отсутствии ограждений.

43. При приближении транспортного средства с включенным синим проблесковым маячком и специальным звуковым сигналом пешеход обязан:

1. На регулируемом пешеходном переходе перейти проезжую часть, если включен разрешающий сигнал светофора.
2. На нерегулируемом пешеходном переходе как можно скорее перейти проезжую часть.
3. Не переходить проезжую часть дороги, а находящийся на дороге – уступить дорогу этим транспортным средствам и освободить проезжую часть дороги.



ТЕМА № 3 «СИГНАЛЫ СВЕТОФОРА И РЕГУЛИРОВЩИКА»**Задания по вопросам:**

1. Сигналы светофора и регулировщика
2. Применение специальных сигналов
3. Применение аварийной сигнализации и знака аварийной остановки
4. Маневрирование
5. Расположение транспортных средств на проезжей части дороги

Содержание заданий поможет вам:

- проверить и оценить полученные знания по теме;
- грамотно использовать знаки аварийной остановки и аварийную сигнализацию;
- сделать вывод о важности и необходимости изучения приемов маневрирования на дорогах;
- исследовать использование современных технологий в области безопасности дорожного движения.

Сигналы светофора и регулировщика**44. Сигналы светофора могут быть:**

1. Круглые, в виде стрелки (стрелок), силуэта пешехода и Х-образные.
2. Круглые, в виде стрелки (стрелок), силуэта пешехода или велосипеда, «Х» и «+»-образные.
3. Круглые, в виде стрелки (стрелок), силуэта пешехода, транспортного средства или велосипеда, Х-образные.

45. Определите значение сочетания красного и желтого сигналов светофора:

1. Разрешает начать движение.
2. Запрещает движение и информирует о предстоящем включении зеленого сигнала.
3. Информирование о неисправности светофора.

46. Желтый мигающий сигнал светофора означает:

1. Наличие нерегулируемого перекрестка или пешеходного перехода, предупреждает об опасности.
2. Неисправность светофора.
3. Запрет дальнейшего движения.



47. Красный мигающий сигнал светофора:

1. Разрешает движение с особой осторожностью.
2. Запрещает движение.
3. Предупреждает о смене сигнала.

48. Круглый бело-лунный мигающий сигнал светофора, расположенный на железнодорожном переезде:

1. Информировывает водителя, что вскоре будет включен запрещающий сигнал.
2. Запрещает движение через переезд.
3. Разрешает движение через переезд.

49. Красный «+»-образный сигнал информирует о том, что:

1. Для транспортных средств встречного направления включен запрещающий красный сигнал светофора.
2. Для транспортных средств встречного направления включен разрешающий зеленый сигнал светофора.

50. При подъезде к перекрестку включился желтый сигнал светофора после зеленого. Действия водителя:

1. Продолжает дальнейшее движение, если не может остановиться, не прибегая к экстренному торможению.
2. Останавливается перед перекрестком, используя любые приемы торможения.
3. Увеличивая скорость, старается быстрее проехать перекресток.

51. Сигналы, подаваемые регулировщиком, противоречат сигналам светофора, требованиям дорожных знаков или разметки. Чем должен руководствоваться водитель в данной ситуации?

1. Дорожными знаками или разметкой.
2. Сигналами светофора.
3. Сигналами регулировщика.



52. Кто из участников дорожного движения нарушает Правила?

1. Пешеходы.
2. Водитель легкового автомобиля.
3. Никто не нарушает.



53. Будет ли обязан водитель остановиться в указанном месте по требованию работника дорожной полиции?

1. Да, обязан.
2. Нет, не обязан.



54. Как подаются требования об остановке транспортного средства?

1. С помощью громкоговорящего устройства.
2. Жестом руки, направленной на транспортное средство.
3. С помощью громкоговорящего устройства, жестом руки или жезлом, направленных на транспортное средство.
4. С помощью свистка.

55. В данной ситуации водитель легкового автомобиля должен:

1. Двигаться направо.
2. Двигаться налево.
3. Двигаться направо или налево.
4. Стоять.



Применение специальных сигналов

56. В каких случаях водители транспортных средств с включенным проблесковым маячком синего и (или) красного цвета и специальным звуковым сигналом могут воспользоваться преимуществом перед другими участниками движения?

1. Если они при этом не нарушают Правила дорожного движения.
2. Если убеждены, что им уступают дорогу.
3. В любом случае имеют преимущество.

57. На каких транспортных средствах должен быть включен проблесковый маячок оранжевого или желтого цвета?

1. Выполняющих строительные, ремонтные или уборочные работы на дороге.
2. Перевозящих тяжеловесные, крупногабаритные грузы.
3. Сопровождающих организованные транспортные колонны.
4. В случаях, указанных в пунктах 1 и 2.



58. Имеет право водитель транспортного средства с включенным проблесковым маячком желтого цвета отступить от требований дорожной разметки при условии обеспечения безопасности движения?

1. Да.
2. Нет.
3. Да, при выполнении строительных, ремонтных или уборочных работ на дороге.

59. Водитель вынужден остановиться в населенном пункте в месте, где остановка запрещена. Какие действия не будут противоречить Правилам дорожного движения?

1. Включить габаритные огни и открыть капот.
2. Оставить ближний свет и открыть крышку багажника.
3. Включить аварийную сигнализацию и выставить знак аварийной остановки на расстоянии не менее 15 м от транспортного средства.
4. Включить аварийную сигнализацию и выставить знак аварийной остановки на расстоянии не менее 30 м от транспортного средства.

60. Расстояние от транспортного средства до выставленного знака аварийной остановки вне населенного пункта должно быть:

1. Не менее 10 м.
2. Не менее 15 м.
3. Не менее 20 м.
4. Не менее 30 м.



61. В каких направлениях может продолжить движение водитель автомобиля с включенным проблесковым маячком при условии обеспечения безопасности движения?

1. Направо.
2. Прямо или направо.
3. В любом направлении.



62. В каких направлениях разрешено продолжить движение автомобилю с включенным проблесковым маячком при условии обеспечения безопасности движения?

1. В любом направлении.



2. Прямо или направо.
3. В любом, но при повороте налево необходимо уступить дорогу мотоциклисту.

63. Как в данной ситуации следует поступить водителю автомобиля при приближении встречного транспортного средства с включенным проблесковым маячком синего и (или) красного цвета?



1. Продолжить движение по любой полосе.
2. Продолжить движение только по крайней правой полосе.
3. Остановиться справа у тротуара.

64. Как обязан поступить водитель при приближении автомобиля оперативной службы, сопровождающего колонну?



1. Уступить дорогу, перестроившись на правую полосу.
2. Остановиться у тротуара и продолжить движение сразу после проезда автомобиля оперативной службы.
3. Остановиться у тротуара и продолжить движение только после проезда замыкающего колонну транспортного средства.

65. Как должен поступить водитель при приближении к стоящему транспортному средству с включенным проблесковым маячком синего и (или) красного цвета?

1. Остановиться у края проезжей части, не доезжая до него.
2. Продолжить движение, повысив внимание.
3. Снизить скорость, чтобы иметь возможность немедленно остановиться в случае необходимости.

66. Дает ли преимущество при движении включенный проблесковый маячок оранжевого цвета?

1. Дает.
2. Не дает.



Применение аварийной сигнализации и знака аварийной остановки

67. Аварийная световая сигнализация включается:

1. При вынужденной остановке в местах, где остановка запрещена.
2. При дорожно-транспортном происшествии.
3. При остановке и стоянке на неосвещенных участках дорог или в условиях недостаточной видимости при неисправных габаритных огнях.
4. Во всех перечисленных случаях.

68. Когда должна быть включена аварийная сигнализация на буксируемом механическом транспортном средстве?

1. В условиях недостаточной видимости.
2. В любое время суток.
3. При неисправностях в системе управления на буксируемом транспортном средстве.

69. Какой из указанных знаков должен быть выставлен для обозначения автомобиля при вынужденной остановке в местах с видимостью дороги менее 100 м хотя бы в одном направлении?



A



B



C



D

1. A.
2. B.
3. C.
4. A или C.
5. B или D.

70. Что водитель должен выставить для обозначения транспортного средства при вынужденной остановке в местах с видимостью дороги менее 100 м хотя бы в одном направлении?

1. Знак аварийной остановки.
2. Мигающий красный фонарь.
3. Любой хорошо видимый предмет.
4. Знак аварийной остановки или мигающий красный фонарь.

71. Знак аварийной остановки выставляется от транспортного средства на расстоянии:

1. Обеспечивающем в конкретной обстановке своевременное предупреждение других водителей об опасности.
2. На расстоянии видимости.



3. Не менее длины остановочного пути.
4. Не менее длины тормозного пути.

72. В случае неисправности аварийной сигнализации на буксируемом механическом транспортном средстве оно должно быть обозначено:

1. Сигнальными флажками.
2. Знаком аварийной остановки, закрепленным сзади.
3. Спереди фонарями белого, а сзади красного цвета.

Маневрирование

73. Водитель должен подавать предупредительный сигнал при выполнении маневра:

1. При наличии на дороге других участников движения.
2. Если его транспортное средство оборудовано световыми указателями поворота.
3. На дороге с интенсивным движением.
4. Всегда.

74. Выполняя поворот или разворот, водитель должен подать предупредительный сигнал:

1. Непосредственно перед началом маневра.
2. Сразу после начала маневра.
3. Заблаговременно до начала маневра.

75. Как правильно подается сигнал заднего хода?

1. Включением фонарей заднего хода и аварийной сигнализации.
2. Включением фонарей заднего хода либо поднятой вверх рукой.
3. Включением фонарей заднего хода и звуковым сигналом.

76. Когда прекращается подача сигнала поворота рукой?

1. Непосредственно перед выполнением маневра.
2. Немедленно после завершения маневра.
3. Во время выполнения маневра.

77. Перед началом выполнения маневра водитель может подавать сигналы:

1. Световыми указателями соответствующего назначения.



2. Рукой.
3. Оба варианта верные.



78. Продолжая движение по главной дороге, обязан ли водитель включить указатель левого поворота?

1. Обязан.
2. Обязан, если приближаются транспортные средства встречного направления.
3. Не обязан, так как он движется по направлению главной дороги.



79. Приближаясь к участку дороги, обозначенному данным знаком, обязан ли водитель включить световой указатель правого поворота?

1. Обязан.
2. Обязан при наличии движущихся сзади транспортных средств.
3. Не обязан.



80. В данной дорожной ситуации должен ли водитель включить указатель левого поворота?

1. Должен.
2. Должен, только если будет выполнять разворот.
3. Включение указателя поворота в данной ситуации необязательно.



81. Есть ли в действиях водителя, въезжающего во двор, нарушение Правил?

1. Есть, так как выполняет поворот в зоне действия знака «Движение прямо».
2. Есть, так как поворачивает, не включив указатель поворота.
3. Есть, так как совершает обе перечисленные ошибки.



82. При въезде на перекресток с круговым движением должен ли водитель включить указатель правого поворота?

1. Должен.
2. Не должен.



83. Обязан в данной ситуации мотоциклист уступить дорогу легковому автомобилю?

1. Обязан.
2. Не обязан, так как водитель легкового автомобиля имеет помеху справа.



84. При наличии полосы торможения водитель, намеревающийся повернуть:

1. Своевременно перестраивается на эту полосу и снижает скорость только на ней.
2. Снижает скорость движения и только после этого перестраивается на нее.

85. Определите правильные действия водителя, намеревающегося повернуть налево или выполнить разворот:

1. Включить указатель левого поворота, затем приступить к маневру.
2. Убедиться в том, что никто не идет на обгон, затем включить указатель поворота, после чего приступить к маневру.

86. Сигнал в виде вытянутой в сторону левой руки, подаваемый водителем легкового автомобиля, информирует:

1. О намерении повернуть налево или выполнить разворот.
2. О намерении остановиться и уступить дорогу грузовому автомобилю.
3. Об опасности, которая может возникнуть на перекрестке.





87. О чем информирует участников дорожного движения сигнал рукой мотоциклиста?

1. Об опасности слева.
2. О намерении повернуть налево или совершить разворот.
3. О возникшей неисправности.



88. Вытянутая в сторону рука водителя стоящего автомобиля информирует:

1. О намерении начать движение.
2. О просьбе оказать помощь.
3. Об имеющейся опасности на дороге.



89. Что намеревается предпринять водитель легкового автомобиля, показывая вытянутую в сторону и согнутую в локте под прямым углом вверх левую руку?

1. Повернуть налево.
2. Повернуть направо.
3. Снизить скорость и остановиться, уступая дорогу грузовому автомобилю.



90. Данный сигнал, поданный рукой мотоциклиста, означает:

1. Движение прямо.
2. Повернуть направо.
3. Остановиться.



91. Водитель легкового автомобиля, показывая поднятую вверх руку, намеревается:

1. Повернуть направо.
2. Продолжить движение прямо.
3. Остановиться, чтобы уступить дорогу мотоциклисту.

92. Подача сигнала указателями поворота прекращается:

1. Непосредственно перед выполнением маневра.
2. Немедленно после завершения маневра.
3. В обоих указанных случаях.



93. При выполнении обгона указатель левого поворота выключается:

1. Немедленно после перестроения на левую полосу движения.
2. После опережения обгоняемого транспортного средства.
3. В зависимости от дорожной ситуации.

94. Когда водитель легкового автомобиля должен выключить световой указатель левого поворота?

1. Немедленно после перестроения на левую полосу движения.
2. После опережения грузового автомобиля.
3. После возвращения на правую полосу движения.

95. Водитель намеревается остановиться в указанном месте. Когда ему необходимо включить указатель поворота?

1. На перекрестке, заблаговременно перед остановкой.
2. Перед въездом на перекресток, так как поворот направо запрещен.



3. В данной ситуации сигнал поворота не подается, так как он может ввести в заблуждение других участников движения.

96. Дает водителю преимущество подача предупредительного сигнала?

1. Не дает.
2. Дает.
3. Дает при завершении маневра.
4. Дает при начале маневра.

97. Кто должен уступить дорогу?

1. Водитель легкового автомобиля.
2. Водитель грузового автомобиля.



98. Обязан ли водитель при съезде с дороги уступать дорогу пешеходам и велосипедистам, путь которых он пересекает?

1. Обязан.
2. Обязан, если они движутся по обозначенной пешеходной и велосипедной дорожке.
3. Не обязан.



99. Обязан ли водитель транспортного средства при подъезде к месту остановки или стоянки уступить дорогу мопеду?

1. Обязан.
2. Не обязан.



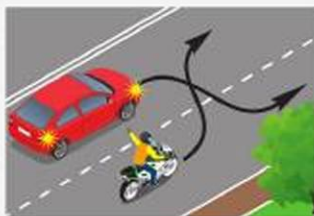
100. В каком случае водитель желтого автомобиля при перестроении на левую полосу имеет преимущество?

1. Если зеленый автомобиль продолжает движение прямо.
2. Если зеленый автомобиль перестраивается на правую полосу.
3. В обоих случаях.



101. В каком случае водитель желтого автомобиля при перестроении на правую полосу уступит дорогу?

1. Если белый автомобиль продолжает движение прямо.
2. Если белый автомобиль перестраивается на левую полосу.
3. В обоих случаях.



102. При одновременном перестроении дорогу уступит:

1. Водитель автомобиля.
2. Водитель мотоцикла.



103. Укажите траекторию продолжения движения водителем автомобиля при повороте налево:

1. По А.
2. По В.
3. По А или В.



104. В данной дорожной ситуации с какой полосы разрешен поворот налево водителю легкового автомобиля?

1. Со средней или крайней левой.
2. Со средней.
3. С крайней левой.



105. Водителю автомобиля разрешено движение:

1. Прямо.
2. Прямо или налево.
3. Прямо или направо.
4. Прямо, налево и в обратном направлении.



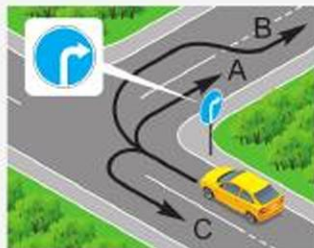
106. Кто из водителей нарушает Правила?

1. Водитель легкового автомобиля.
2. Оба водителя.
3. Никто не нарушает.



107. По какой из указанных траекторий разрешено продолжить движение?

1. По А.
2. По В.
3. А или С.
4. А или В.
5. А, В или С.



108. В каких случаях водителю запрещен поворот налево (разворот) с трамвайных путей?

1. На нерегулируемых перекрестках.
2. Если направления движения по полосам предписаны знаками 5.8.1 или 5.8.2.
3. В обоих перечисленных случаях.





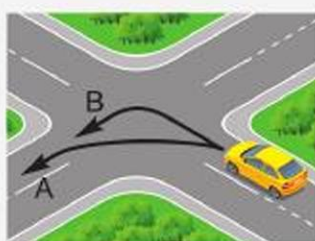
109. В данной ситуации может ли водитель белого автомобиля продолжить движение по трамвайным путям?

1. Может для поворота налево, если он не создаст помех движению трамвая.
2. Может, если он уступит дорогу зеленому автомобилю, поворачивающему налево.
3. Нет, не может.



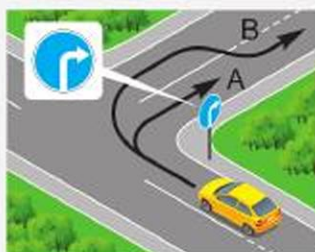
110. В каком направлении может продолжить движение водитель автомобиля?

1. Только налево.
2. Налево и в обратном направлении.
3. Направо и налево.
4. Направо, налево и в обратном направлении.



111. Укажите правильную траекторию поворота налево:

1. А.
2. В.
3. А или В.



112. Правильная траектория поворота направо:

1. А.
2. В.
3. А или В.

113. Транспортное средство из-за своих габаритов на перекрестке не может выполнить разворот с крайней левой полосы. Каковы правильные действия?

1. Выполнять разворот, сместившись частично, а при необходимости и полностью на соседнюю полосу, при условии обеспечения безопасности движения и если это не создаст помех другим транспортным средствам.



2. Выполнять разворот только от правого края проезжей части (с правой обочины) при условии обеспечения безопасности движения.

3. Выполнять с любой полосы при условии обеспечения безопасности движения.

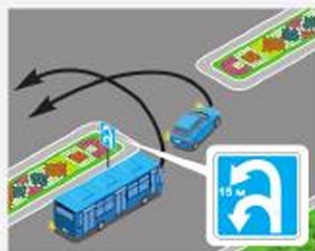
114. Кто должен уступить дорогу в данной ситуации?

1. Водитель легкового автомобиля.
2. Водитель грузового автомобиля.



115. Водитель легкового автомобиля и водитель автобуса одновременно выполняют разворот. Кто в данной ситуации должен уступить дорогу?

1. Водитель автобуса.
2. Водитель легкового автомобиля.



116. Водитель легкового автомобиля в данной ситуации:

1. Воспользуется преимуществом, так как находится справа от грузового автомобиля.
2. Уступит дорогу грузовому автомобилю, так как выезжает с полосы разгона.



117. Водитель сможет развернуться?

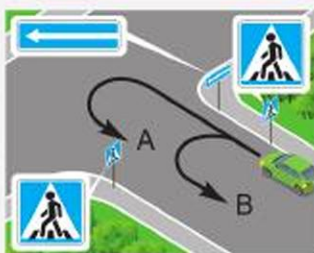
1. По А.
2. По А и В.
3. По А или С.
4. По любой из указанных траекторий.





118. В указанном месте водитель может развернуться?

1. Может.
2. Нет.
3. Нет, если на пешеходном переходе находятся люди.



119. Укажите разрешенную траекторию разворота:

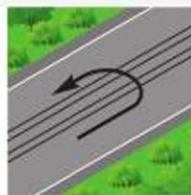
1. А.
2. В.
3. А или В.
4. Указанные на рисунке траектории запрещены.



120. В каком направлении разрешено проехать перекресток в данной ситуации?

1. Прямо.
2. Прямо или налево.
3. Прямо, налево или в обратном направлении.
4. Прямо, направо, налево или в обратном направлении.

121. Укажите рисунок, на котором изображен участок дороги, запрещающий разворот:



1. Левый.
2. Левый и правый.
3. Левый и средний.



122. Можно ли выполнить разворот в показанной ситуации?

1. Да.
2. Нет.
3. Да, если отсутствует встречный транспорт.



123. Перед железнодорожным переездом Правилами выполнять разворот:

1. Разрешено.
2. Запрещено.
3. Запрещено на расстоянии 50 м перед ним.

124. Кто из водителей может выполнить разворот?



1. Водитель легкового автомобиля.
2. Водитель грузового автомобиля.
3. Никто не может.

125. При наличии данного знака на этом участке дороги выполнять разворот:

1. Разрешается.
2. Запрещается.
3. Запрещается только вне населенных пунктов при видимости дороги хотя бы в одном направлении менее 100 м.
4. Запрещается при видимости дороги хотя бы в одном направлении менее 100 м.



126. В показанном месте разрешен разворот?

1. Нет.
2. Да.
3. Да, только в светлое время суток.



127. Укажите траекторию, по которой разрешен разворот:

1. А или В.
2. В или С.
3. А или С.
4. А, В или С.

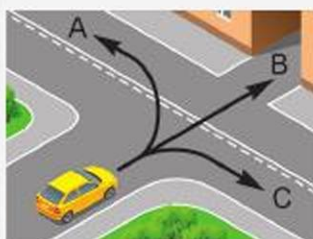


128. Что обязан выполнить водитель при движении задним ходом?

1. Подать звуковой сигнал и знак рукой.
2. Включить аварийную сигнализацию.
3. При необходимости прибегнуть к помощи других лиц.
4. Выполнить требования, перечисленные в пунктах 2 и 3.

129. В каких местах разрешено движение задним ходом?

1. На перекрестках.
2. На дорогах с односторонним движением.
3. На пешеходных переходах.
4. В местах расположения остановочных пунктов.



130. В каких направлениях разрешено движение?

1. А и В.
2. В и С.
3. А и С.
4. Во всех.



131. В каком месте водитель должен остановить автомобиль?

1. Перед знаком.
2. Перед надписью «СТОП».
3. Перед стоп-линией.

Расположение транспортных средств на проезжей части дороги

132. На дорогах с двусторонним движением выезжать на сторону дороги, предназначенную для встречного движения:

1. Разрешается.
2. Запрещается.
3. Запрещается, если дорога имеет четыре полосы и более.



133. Какой полосы должен придерживаться водитель легкового автомобиля, двигаясь вне населенного пункта?

1. Любой.
2. Любой, кроме крайней левой.
3. Ближе к правому краю проезжей части.

134. По крайней правой полосе должны двигаться транспортные средства, скорость которых не превышает:

1. 40 км/ч.
2. 50 км/ч.
3. 60 км/ч.

135. Обгон по трамвайным путям, расположенным слева на одном уровне с проезжей частью:

1. Разрешен.
2. Запрещен.
3. Разрешен по трамвайным путям попутного направления.

136. На дорогах, проезжая часть которых разделена линиями разметки, водители должны двигаться строго по полосам:

1. Только при интенсивном движении.
2. Только если полосы движения обозначены сплошными линиями разметки.
3. Во всех случаях.

137. При повороте на дорогу с реверсивным движением в месте, где отсутствуют светофоры, движение разрешено:

1. По любой полосе, кроме крайней левой.
2. Только по крайней правой полосе.
3. По любой полосе.

138. При отсутствии на дороге разметки или знаков количество полос для движения транспортных средств определяется:

1. С учетом ширины проезжей части, габаритов транспортных средств и необходимых интервалов между ними.
2. Из расчета ширины одной полосы движения, равной 3,5 м.
3. Правилами это не оговаривается.



139. Может ли водитель, двигаясь по дороге с двусторонним движением, выезжать на сторону дороги, предназначенную для встречного движения, если дорога имеет четыре полосы и более?

1. Да.
2. Нет.
3. Да, только для обгона или объезда.



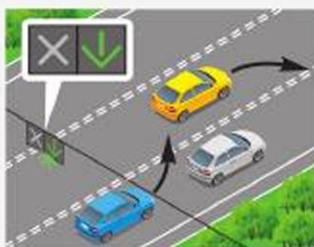
140. Легковому автомобилю выезд на среднюю полосу:

1. Запрещен.
2. Разрешен для обгона, объезда, поворота налево и разворота.
3. Разрешен для обгона и объезда.



141. Разрешен ли зеленому автомобилю выезд на крайнюю левую полосу, предназначенную для встречного движения?

1. Запрещен.
2. Разрешен.
3. Разрешен для обгона, объезда, поворота налево и разворота.



142. Водители каких автомобилей не нарушают Правила, пересекая линии разметки в данной ситуации?

1. Синего.
2. Желтого.
3. Синего и желтого.
4. Оба нарушают.



143. Пересекать прерывистую двойную линию в данной ситуации:

1. Разрешено.
2. Запрещено.
3. Разрешено при отсутствии встречных транспортных средств.



144. В населенных пунктах на дороге, обозначенной данным знаком, движение транспортных средств рекомендуется:

1. По любой полосе.
2. Ближе к правому краю проезжей части.
3. Легковым автомобилям по любой полосе, грузовым автомобилям с разрешенной максимальной массой более 3,5 т – не далее второй.



145. По каким полосам разрешено движение транспортных средств на дороге, обозначенной данным знаком?

1. По любой полосе.
2. Не далее второй полосы.
3. Легковым автомобилям по любой полосе, грузовым автомобилям с разрешенной максимальной массой более 3,5 т – не далее второй.



146. Пересекать сплошную линию в данной ситуации:

1. Разрешено.
2. Запрещено.
3. Разрешено для остановки на обочине.



147. Легковому автомобилю съезд на дорогу с грунтовым покрытием в данной ситуации:

1. Разрешен.
2. Запрещен, так как грунтовая дорога расположена непосредственно перед опасным поворотом.
3. Запрещен, если видимость дороги менее 50 м.





148. Водителю автомобиля подъехать к тротуару по данной траектории для высадки пассажиров:

1. Разрешено.
2. Разрешено только при одностороннем движении.
3. Запрещено.



149. В данной ситуации легковой автомобиль движется со скоростью большей, чем грузовой автомобиль. Будет ли это считаться обгоном?

1. Да.
2. Нет.

150. Укажите случаи, при которых разрешается выезжать за пределы крайней правой полосы на транспортном средстве, скорость которого не превышает 40 км/ч:

1. При обгоне или объезде.
2. При перестроении перед поворотом налево или разворотом.
3. При остановке или стоянке в разрешенных случаях на левой стороне дороги.
4. При выполнении всех перечисленных маневров.



151. В показанной ситуации может ли водитель легкового автомобиля двигаться по трамвайным путям попутного направления?

1. Да.
2. Нет.
3. Да, если скорость автопоезда не более 30 км/ч.

152. Укажите, за какое нарушение остановят водителя, движущегося по трамвайным путям попутного направления, расположенным на одном уровне с проезжей частью:

1. Объехал препятствие с выездом на трамвайные пути, расположенные справа от него.
2. Выполнил обгон с выездом на трамвайные пути, расположенные слева от него.



3. Двигался по трамвайным путям для выполнения разворота.
4. Во всех перечисленных случаях.

153. Движение транспортных средств через перекресток по трамвайным путям:

1. Разрешено.
2. Запрещено.
3. Разрешено, если на дороге не установлены знаки «Направления движения по полосам».

154. Движение транспортных средств по трамвайным путям встречного направления:

1. Разрешено, если не создаются помехи трамваю.
2. Разрешено, когда заняты все полосы данного направления.
3. Разрешено при необходимости поворота налево или разворота.
4. Запрещено.

155. Укажите случаи, когда Правилами разрешено наезжать на прерывистые линии разметки, разделяющие проезжую часть на полосы движения:

1. При перестроении.
2. При движении в ночное время.
3. При отсутствии других транспортных средств.

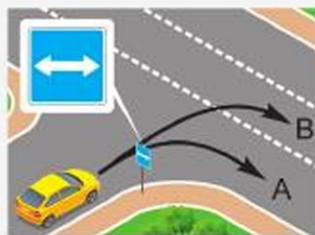
156. Укажите траекторию, разрешающую дальнейшее движение:

1. А и В.
2. А.
3. В.



157. В каком из указанных направлений разрешено движение?

1. По направлению А.
2. По направлению В.
3. По обоим направлениям.



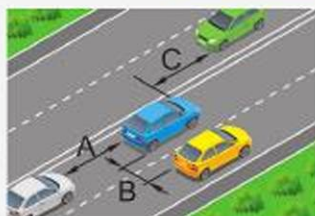
158. Какие транспортные средства могут двигаться по обочинам, тротуарам или пешеходным дорожкам?

1. Любые, если при этом не будут созданы помехи для движения пешеходов.
2. Грузовые автомобили, при отсутствии других возможностей подъезда и условии обеспечения безопасности движения.
3. Транспортные средства, подвозящие по кратчайшему пути грузы к объектам, расположенным непосредственно у обочин, тротуаров и пешеходных дорожек, при отсутствии других возможностей подъезда и при условии обеспечения безопасности движения.



159. Укажите боковой интервал:

1. А и В.
2. С и Е.
3. D.
4. А, В, С и Е.



160. Укажите дистанцию:

1. А.
2. В.
3. А и В.
4. А и С.

161. Водитель в зависимости от скорости движения обязан соблюдать дистанцию:

1. Равную тормозному пути.
2. Равную значению половины скорости.
3. Позволяющую избежать столкновения в случае торможения движущегося впереди транспортного средства.



ТЕМА № 4 «ДОРОЖНЫЕ ЗНАКИ»

Задания по вопросам:

1. Предупреждающие знаки
2. Знаки приоритета
3. Запрещающие знаки
4. Предписывающие знаки
5. Информационно-указательные знаки
6. Знаки сервиса
7. Знаки дополнительной информации (таблички)

Содержание заданий поможет вам:

- оценить важность и значение дорожных знаков в обеспечении безопасности дорожного движения;
- сравнить области применения различных групп дорожных знаков;
- использовать информацию дорожных знаков в целях грамотного передвижения на дорогах и обеспечения безопасности;
- умело применять полученные знания на практике.

Предупреждающие знаки

162. Какой из указанных знаков предупреждает о приближении к железнодорожному переезду, не оборудованному шлагбаумом?



A



B



C



D



E

1. A.
2. B.
3. C.
4. D.
5. E.

163. Сколько метров до железнодорожного переезда от места установки данных знаков?

1. Не менее 150 м.
2. Не менее 100 м.
3. Не менее 50 м.





164. Данный знак предупреждает:

1. О направлениях объезда ремонтируемого участка дороги.
2. О направлениях движения на Т-образном перекрестке или разветвлении дорог.
3. О направлении движения на Т-образном перекрестке или разветвлении дорог и о направлениях объезда ремонтируемого участка дороги.

165. Данный знак:



1. Обозначает нерегулируемый пешеходный переход.
2. Предупреждает о приближении к пешеходному переходу.
3. Запрещает пешеходам переходить проезжую часть.

166. Какие из указанных знаков повторяются при установке вне населенных пунктов?



A



B



C



D



E

1. В и С.
2. С и Е.
3. А и D.
4. В и D.

Знаки приоритета

167. Какой знак называется «Движение без остановки запрещено»?



A



B



C

1. А.
2. В.
3. С.



168. При установке какого знака водитель должен уступить дорогу встречным транспортным средствам?

1. А.
2. В.
3. С.
4. D.
5. E.



A



B



C



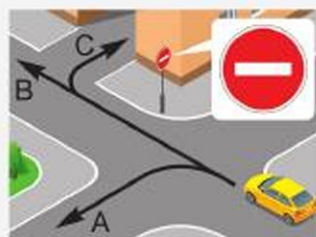
D



E

169. По какой траектории разрешено движение водителю легкового автомобиля?

1. А.
2. В.
3. С.
4. В и С.



Запрещающие знаки

170. Каким транспортным средствам запрещает движение данный знак?

1. Легковым автомобилям.
2. Грузовым автомобилям с разрешенной максимальной массой, не превышающей 3,5 т.
3. Мотоциклам.
4. Всем перечисленным.



171. Легковому автомобилю с прицепом движение по дорогам, на которых установлен данный знак:

1. Разрешено.
2. Запрещено.



172. Какой знак ограничивает минимальную дистанцию между транспортными средствами?



A



B



C



D

1. А.
2. В.
3. С.
4. D.



173. Обгон каких транспортных средств разрешен в зоне действия данного знака?

1. Легкового автомобиля, движущегося со скоростью менее 30 км/ч.
2. Мотоцикла, движущегося со скоростью 30 км/ч.
3. Обоих транспортных средств.



174. Кому из указанных водителей разрешено произвести посадку или высадку пассажиров в зоне действия знака?

1. Водителю такси с включенным таксометром.
2. Водителю-инвалиду I группы.
3. Обоим разрешается.
4. Обоим запрещается.



175. Водитель какого транспортного средства, движущегося со скоростью 30 км/ч, нарушает Правила?

1. Легкового автомобиля.
2. Грузового автомобиля.
3. Оба нарушают.
4. Оба не нарушают.



176. Водитель какого автомобиля, двигаясь в указанном направлении, нарушает Правила?

1. Легкового.
2. Маршрутного автобуса.
3. Оба не нарушают.
4. Оба нарушают.



177. Пешеходам по дорожке, обозначенной данным знаком, двигаться:

1. Разрешено.
2. Запрещено.
3. Разрешено при отсутствии тротуара, пешеходной дорожки или обочины.



178. Табличка указывает:

1. Расстояние от знака до начала зоны его действия.
2. Зону действия запрещающего знака.



179. О чем информирует табличка?

1. Указывает протяженность узкого участка дороги.
2. Указывает расстояние от знака до начала узкого участка дороги.
3. Указывает расстояние до объезда узкого участка дороги.



180. Какая из указанных табличек может применяться для уменьшения зоны действия знака 3.20 «Обгон запрещен»?

1. А.
2. В.
3. С.
4. D.



А



В



С



D

181. Данные знаки запрещают:

1. Стоянку всех грузовых автомобилей.
2. Стоянку грузовых автомобилей, в том числе с прицепом, с разрешенной максимальной массой более 3,5 т.





182. Каким транспортным средствам разрешается стоянка указанным на табличке способом?

1. Легковым автомобилям.
2. Мотоциклам.
3. Легковым автомобилям и грузовым автомобилям с разрешенной максимальной массой до 3,5 т.
4. Легковым автомобилям и мотоциклам.
5. Всем.

183. Какой знак указывает протяженность опасного участка дороги?



A



B



C



D



E

1. А.
2. В.
3. С.
4. D.
5. E.

184. Какие знаки устанавливаются только с левой стороны дороги?



A



B



C



D

1. А и В.
2. С и D.
3. А и С.
4. В и D.



185. Где устанавливается данный знак?

1. Непосредственно перед железнодорожным переездом.
2. Перед границей железнодорожного переезда.
3. На расстоянии 50 м до железнодорожного переезда.



186. Данный знак предупреждает о приближении:

1. К не оборудованному шлагбаумом переезду через железную дорогу с одним путем.
2. К оборудованному шлагбаумом переезду с двумя путями и более.
3. К не оборудованному шлагбаумом переезду с двумя путями и более.



187. Данный знак применяется для:

1. Обозначения не оборудованного шлагбаумом переезда через железную дорогу с одним путем.
2. Обозначения оборудованного шлагбаумом переезда через железную дорогу с одним путем.
3. Обозначения не оборудованного шлагбаумом переезда через железную дорогу с двумя путями и более.
4. Обозначения оборудованного шлагбаумом переезда через железную дорогу с двумя путями и более.



188. Какие из указанных знаков повторяются при установке вне населенных пунктов?



1. А и С.
2. С и D.
3. А и В.
4. С и Е.

189. На каком расстоянии до начала опасного участка устанавливается данный знак вне населенных пунктов?

1. 20–50 м.
2. 50–100 м.
3. 150–300 м.



190. На каком расстоянии до перекрестка устанавливается данный знак в населенных пунктах?

1. 20–50 м.
2. 50–100 м.
3. 150–300 м.



191. Какие из указанных знаков повторяются при установке их вне населенных пунктов?



A



B



C



D



E

1. А и В.
2. С и Е.
3. С и D.



192. Может устанавливаться данный знак непосредственно перед началом подъема?

1. Не может, так как предупреждающие знаки должны заблаговременно информировать водителя об опасности.

2. Может, если спуски и подъемы следуют друг за другом.



193. На каком расстоянии может быть установлен данный знак?

1. 10–15 м.
2. 25–30 м.
3. 40–50 м.

194. Какой знак называется «Опасный поворот»?

1. А.
2. В.
3. С.
4. D.
5. E.



A



B



C



D



E

195. Данный знак предупреждает о приближении к тоннелю:



1. Видимость въездного портала которого ограничена.
2. Протяженность которого более 50 м.
3. В котором затруднен встречный разъезд транспортных средств.



196. На каких рисунках изображена главная дорога?



1. На правом.
2. На среднем и правом.
3. На всех.

197. Какой знак называется «Пересечение равнозначных дорог»?



1. A.
2. B.
3. C.
4. D.
5. E.

198. Какой знак предупреждает о приближении к тоннелю, в котором отсутствует искусственное освещение или видимость въездного портала которого ограничена?



1. A.
2. B.
3. C.



199. Какой знак указывает направление движения на разветвлении дорог?



A



B

1. A.
2. B.
3. C.
4. D.
5. E.



C



D



E

200. Какой знак предупреждает о приближении к опасным поворотам дороги?



A



B



C



D



E

1. A.
2. B.
3. C.
4. D.
5. E.

201. Какой знак предупреждает о приближении к участку дороги с двусторонним движением?



A



B



C

1. A.
2. B.
3. C.
4. D.
5. E.



D



E



202. Какой знак называется «Предварительный указатель перестроения на другую проезжую часть»?

1. A.
2. B.
3. C.
4. D.
5. E.



A



B



C



D



E

203. Какой знак устанавливается непосредственно перед перекрестком?



A



B



C



D



E

1. A.
2. B.
3. C.
4. D.
5. E.

204. При установке какого знака водитель должен уступить дорогу транспортным средствам, движущимся по пересекаемой дороге?



A



B



C



D



E

1. A.
2. B.
3. C.
4. D.
5. E.



205. Какой знак называется «Уступите дорогу»?



A

1. А.
2. В.
3. С.
4. D.
5. E.



B



C



D



E



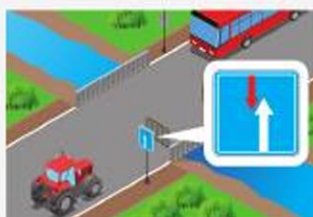
206. В данной ситуации водитель должен:

1. Снизить скорость и при необходимости остановиться у стоп-линии.
2. Остановиться у стоп-линии.
3. При отсутствии транспортных средств на пересекаемой проезжей части продолжить движение без остановки.



207. Водитель какого автомобиля должен уступить дорогу?

1. Грузового.
2. Легкового.



208. Водитель какого транспортного средства имеет преимущество в движении?

1. Автобуса.
2. Трактора.



Предписывающие знаки

209. Какой знак разрешает объезд препятствия справа?



A



B

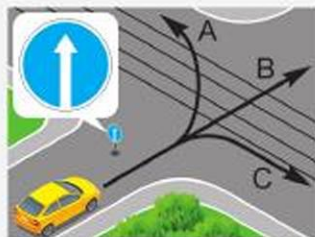


C

1. А.
2. В.
3. С.
4. А и В.
5. В и С.

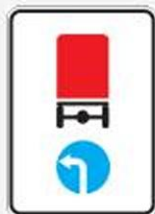
210. В каких направлениях разрешено движение?

1. В.
2. В или С.
3. А или В.
4. А, В или С.



211. О чем информирует данный знак?

1. Движение транспортных средств, оборудованных опознавательными знаками «Опасный груз», разрешается только налево.
2. Движение налево разрешено только транспортным средствам, оборудованным опознавательными знаками «Опасный груз».



212. В каких направлениях разрешено движение?

1. А и В.
2. В и D.
3. С и D.
4. А, С и D.



213. Поворот в данной ситуации:

1. Разрешен.
2. Запрещен.
3. Разрешен, только если транспортным средством управляет инвалид I или II группы.





214. Водитель какого транспортного средства, двигаясь в указанном направлении, нарушает Правила?

1. Легкового автомобиля.
2. Маршрутного автобуса.
3. Оба не нарушают.
4. Оба нарушают.



215. Каким транспортным средствам разрешено движение в зоне действия данного знака?

1. Маршрутному автобусу.
2. Легковому автомобилю и мотоциклу.
3. Грузовому автомобилю с разрешенной максимальной массой не более 3,5 т.
4. Всем перечисленным транспортным средствам.



216. В каких направлениях разрешено движение в данной ситуации?

1. Прямо.
2. Направо и на разворот.
3. Прямо и на право.
4. Прямо и на разворот.



217. Водители каких транспортных средств, движущихся со скоростью 40 км/ч, нарушают Правила?

1. Легкового автомобиля.
2. Грузового автомобиля.
3. Оба нарушают.
4. Оба не нарушают.



218. В каком направлении разрешено продолжить движение водителю легкового автомобиля?

1. А.
2. В.
3. А и В.



219. Какой знак запрещает движение грузовых автомобилей с разрешенной максимальной массой более 3,5 т?

1. А.
2. В.
3. С.



А



В



С

220. Какие из указанных знаков не запрещают разворот?

1. А и В.
2. С и D.
3. D и F.
4. С и F.



А



В



С



D



E



F

221. Какие знаки не запрещают разворот?

1. А и В.
2. А и С.
3. В и E.
4. С и D.



А



В



С



D

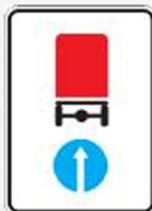


E

222. В каком направлении разрешено продолжить движение?

1. С.
2. А и В.
3. А и С.
4. В и С.





223. К какой группе знаков относится данный знак?

1. Предписывающие.
2. Информационно-указательные.
3. Запрещающие.
4. Предупреждающие.



224. К дому, расположенному на улице за знаком, водитель может подъехать:

1. Включив свет фар, продолжить движение прямо.
2. С противоположного направления.
3. Прямо, если он проживает в этом доме.



225. На какие транспортные средства не распространяется действие данного знака?

1. На маршрутные транспортные средства.
2. На транспортные средства, которые обслуживают предприятия (граждан), находящихся (проживающих) в обозначенной зоне.
3. На все перечисленные.



226. Каким транспортным средствам запрещает движение данный знак?

1. Всем грузовым автомобилям.
2. Грузовым автомобилям, разрешенная максимальная масса которых не превышает 3,5 т.
3. Грузовым автомобилям, разрешенная максимальная масса которых превышает 3,5 т.



227. Водитель какого транспортного средства при движении в зоне действия данного знака не нарушает Правила?

1. А.
2. В.
3. С.
4. В и С.



228. Буксировка механических транспортных средств по дороге, на которой установлен данный знак:

1. Разрешена.
2. Разрешена только легковым автомобилям буксировать друг друга.
3. Запрещена.



229. Какому транспортному средству запрещает движение данный знак?

1. Транспортному средству с разрешенной максимальной массой более 7 т.
2. Транспортному средству с фактической массой более 7 т.
3. Обоим транспортным средствам.



230. Какому автомобилю запрещает движение данный знак?

1. Двухосному, у которого фактическая масса 9 т.
2. Трехосному, у которого фактическая масса 12 т.
3. Обоим автомобилям.



231. Если габаритная высота транспортного средства (с грузом или без груза) больше указанной на знаке, водитель должен:

1. Получить разрешение на проезд в дорожной полиции.
2. Объехать этот участок дороги по другому маршруту.
3. Проехать этот участок дороги с особой осторожностью.



232. Данный знак запрещает движение:

1. Грузовых автомобилей по дорогам с шириной проезжей части менее 10 м.
2. Транспортных средств (составов транспортных средств), габаритная длина которых (с грузом или без груза) более 10 м.
3. Если дистанция между грузовыми автомобилями более 10 м.





233. Данный знак запрещает:

1. Остановку транспортного средства на расстоянии не менее 70 м за знаком.
2. Стоянку, если расстояние между транспортными средствами менее 70 м.

3. Движение с дистанцией между транспортными средствами менее 70 м.

234. Зона действия какого из указанных знаков, установленного вне населенных пунктов, распространяется до ближайшего перекрестка?



A



B



C

1. А.
2. В.
3. С.



235. Данный знак запрещает движение:

1. Без остановки у контрольного пункта.
2. Всех транспортных средств в связи с дорожно-транспортным происшествием, аварией или другой опасностью.

3. В связи с опасностью, не предусмотренной другими знаками.



236. В каких из указанных направлений запрещено движение?

1. С.
2. А и D.
3. В и С.
4. С и D.



237. Как называется данный знак?

1. «Движение транспортных средств с опасными грузами запрещено».
2. «Движение транспортных средств со взрывчатыми и легковоспламеняющимися грузами запрещено».

3. «Класс опасного груза».



238. Обгон тракторам в зоне действия данного знака:

1. Разрешен.
2. Запрещен.
3. Запрещен, кроме одиночных транспортных средств, движущихся со скоростью менее 30 км/ч.
4. Запрещен, кроме гужевых повозок и велосипедов.



239. В данной ситуации зона действия знака распространяется:

1. До знака 5.24 «Начало населенного пункта».
2. До ближайшего перекрестка, а при отсутствии перекрестка – до конца населенного пункта.



240. Водителю осуществить посадку (высадку) пассажиров либо загрузку (разгрузку) транспортного средства в зоне действия знака:

1. Разрешено.
2. Запрещено.
3. Разрешено на время только до 5 минут.



241. В какой период времени разрешена перестановка автомобиля с одной стороны дороги на другую?

1. С 19.00 до 21.00.
2. С 21.00 до 00.00.
3. С 00.00 до 6.00.



242. Какие знаки запрещают стоянку по нечетным числам месяца в период с 19.00 до 21.00?

1. Только А.
2. Только В.
3. Только А и В.



А



В



С





243. В данной ситуации водителю легкового автомобиля обгон разрешен:

1. После проезда первого перекрестка.
2. Через 300 м.
3. На расстоянии не более 300 м за знаком.



244. Где заканчивается зона действия знака 3.27 «Остановка запрещена» в данной ситуации?

1. У первого перекрестка.
2. При отсутствии перекрестка до конца населенного пункта.
3. В конце желтой линии дорожной разметки.

245. Какой знак запрещает проезд без остановки у контрольного пункта?



A



B



C



D



E

1. A.
2. B.
3. C.
4. D.
5. E.



Информационно-указательные знаки

246. Какой знак не запрещает поворот налево?

1. А.
2. В.
3. С.
4. D.
5. E.



А



В



С



D



E

247. Действие каких знаков распространяется только на пересечение проезжих частей, перед которым они установлены?

1. А и В.
2. В и С.
3. А и С.



А



В



С

248. Какой знак разрешает разворот?



А



В



С



D



E

1. А.
2. В.
3. С.
4. D.
5. E.

249. Взаимозаменяемы ли данные знаки?

1. Да.
2. Нет.



250. Действие каких знаков распространяется только на то пересечение проезжих частей, перед которым они установлены?



А



В



С

1. А и В.
2. А и С.
3. В и С.

251. Какой знак обозначает конец зоны действия одновременно нескольких знаков?



А



В



С



D



E

1. А.
2. В.
3. С.
4. D.
5. E.

Знаки сервиса



252. О чем информирует знак?

1. Что до места, где возможна длительная стоянка транспортного средства, 800 м.
2. Что от места установки знака на протяжении 800 м расположена зона, предназначенная для отдыха.

253. Какой знак не относится к знакам сервиса?



А



B



C



D

1. А.
2. B.
3. C.
4. D.



254. Какой знак называется «Кемпинг»?



A



B



C

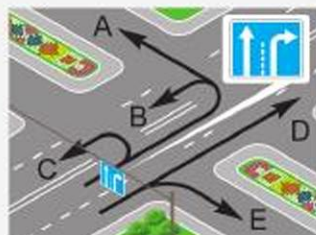


D

1. A.
2. B.
3. C.
4. D.

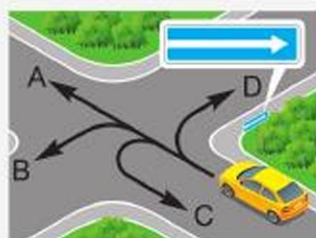
255. В каких направлениях разрешено движение?

1. B.
2. E.
3. C и E.
4. D и E.



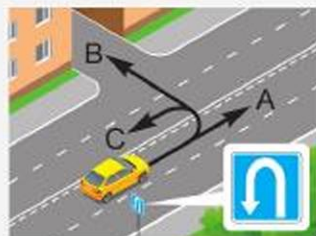
256. В каком направлении разрешено движение?

1. A и B.
2. A и D.
3. A, C и D.
4. B, C и D.



257. В каких направлениях разрешено движение?

1. A и B.
2. B и C.
3. A и C.
4. A, B и C.



258. Какой знак указывает расстояние до начала или конца дороги?



A



B



C



D



E

1. A.
2. B.
3. C.
4. D.
5. E.

259. Какой знак запрещает поворот направо водителям грузовых автомобилей?



A



B



C



D



E

1. A.
2. B.
3. C.
4. D.
5. E.

260. Что означает зеленый фон данного знака, установленного в населенном пункте?



1. Движение осуществляется по автомагистрали.
2. После выезда из населенного пункта движение будет осуществляться по автомагистрали.



261. Что означает данный знак?

1. Обязательное направление движения грузовых автомобилей, разрешенная максимальная масса которых более 3,5 т.
2. Направление движения только для грузовых автомобилей.



3. Рекомендуемое направление движения для грузовых автомобилей, тракторов и самоходных машин, если на перекрестке их движение в одном из направлений запрещено.

4. Направление движения грузовых автомобилей, осуществляющих междугородные перевозки.

262. Какой из указанных знаков устанавливается на автомагистралях?



A



B



C



D



E

1. A.
2. B.
3. C.
4. D.
5. E.

263. При установке какого знака запрещается движение задним ходом?



A



B



C



D



E

1. A.
2. B.
3. C.
4. D.
5. E.

264. В каком направлении может продолжить движение водитель маршрутного автобуса?

1. C.
2. A и B.
3. A и C.
4. B и C.



265. Какие знаки информируют, что на дороге действуют требования Правил, устанавливающие порядок движения по автомагистралям?



A



B



C

1. А.
2. А и В.
3. А и С.
4. В и С.

266. Какой знак называется «Конец полосы»?



A



B



E



C



D

1. А.
2. В.
3. С.
4. D.
5. E.

267. Какой знак называется «Предварительный указатель перестроения на другую проезжую часть»?



A



B



E



C



D

1. А.
2. В.
3. С.
4. D.
5. E.



268. Какой знак указывает место, с которого на данной дороге утрачивают силу требования Правил, устанавливающие порядок движения в населенных пунктах?

1. А.
2. В.
3. С.
4. D.
5. E.



А



В



С



D



E

Знаки дополнительной информации (таблички)

269. Табличка указывает:

1. Стоянка оборудована пунктом технического обслуживания автомобилей.
2. На стоянке имеется эстакада или смотровая канава.



270. Табличка указывает:

1. Действие знака распространяется только на период дождя или снегопада.
2. Действие знака распространяется на период времени, когда покрытие проезжей части влажное.



271. Что означает табличка под знаком?

1. Стоянка транспортных средств, на которых установлен опознавательный знак «Инвалид», запрещена.
2. Место стоянки только транспортных средств, на которых установлен опознавательный знак «Инвалид».
3. Место стоянки любых транспортных средств.





272. Табличка указывает:

1. Полосу движения, на которой разрешается движение со скоростью не менее 50 км/ч.
2. Проезжую часть, по которой разрешается движение со скоростью не менее 50 км/ч.



273. Данный дорожный знак с табличкой, установленный вне населенных пунктов:

1. Предупреждает об опасных поворотах и указывает, что расстояние до начала опасного участка 100 м.
2. Предупреждает об опасных поворотах и указывает, что протяженность опасного участка 100 м.

274. Требования каких знаков вступают в силу непосредственно с того места, где они установлены?



А



В



С

1. А и В.
2. А и С.
3. В и С.
4. А, В и С.



275. Данные знаки:

1. Рекомендуют движение со скоростью 50 км/ч.
2. Разрешают движение по полосе, над которой они установлены, только со скоростью 50 км/ч и более.
3. Указывают окончание участка дороги, где разрешалось движение со скоростью не менее 50 км/ч.



276. О чем информирует табличка?

1. Указывает протяженность зоны для разворота.
2. Указывает расстояние от знака до места разворота.



277. Эти знаки предупреждают:

1. Через 200 м будет пересечение дороги с трамвайной линией.
2. Через 200 м будет остановка трамвая.
3. Трамвайная линия по данной дороге имеет протяженность 200 м.



278. О чем информируют данные знаки?

1. Место стоянки находится на дороге в 100 м от места установки знаков с правой стороны.
2. Место стоянки находится на расстоянии 100 м в стороне от дороги.



279. Табличка указывает:

1. Зона действия знака начинается через 10 м.
2. Зона действия знака – 10 м.



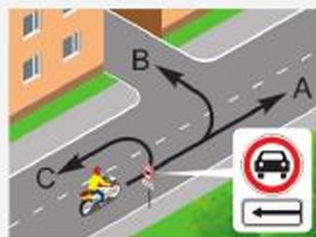
280. Что означают данные знаки?

1. Остановка запрещена перед знаком.
2. Остановка запрещена за знаком.



281. В каких направлениях разрешено движение водителю мотоцикла?

1. В и С.
2. А и В.
3. А и С.
4. А, В и С.





282. В каких направлениях разрешено продолжить движение водителю легкового автомобиля?

1. Только налево или направо.
2. Только прямо.
3. Только прямо или на разворот.
4. Только налево, направо или на разворот.
5. Прямо, направо, налево или на разворот.

283. Каким транспортным средствам разрешается стоянка?

1. Легковым автомобилям.
2. Легковым автомобилям и грузовым автомобилям с разрешенной максимальной массой до 3,5 т.
3. Легковым автомобилям и мотоциклам.
4. Легковым автомобилям, мотоциклам и грузовым автомобилям с разрешенной максимальной массой до 3,5 т.

284. Что означает табличка под данным знаком?

1. Действие знака распространяется только на автомобили, оборудованные проблесковым маячком красного цвета.
2. Знак действует только в рабочие дни недели.
3. Знак действует только в субботние, воскресные и праздничные дни.

285. Что означают данные знаки?

1. Запрещена стоянка в любой день недели, кроме рабочих дней с 08.30 до 09.30.
2. Запрещена стоянка по нечетным числам месяца в рабочие дни с 08.30 до 09.30.
3. Запрещена стоянка по четным числам месяца в рабочие дни до 08.30 и после 09.30.



286. Каким из перечисленных транспортных средств разрешается стоянка указанным на табличке способом?

1. Легковым автомобилям.
2. Мотоциклам.
3. Легковым автомобилям и грузовым автомобилям с разрешенной максимальной массой до 3,5 т.
4. Легковым автомобилям и мотоциклам.
5. Всем.



287. Табличка указывает:

1. Способ постановки легковых автомобилей и мотоциклов на стоянку.
2. Способ постановки легковых автомобилей и грузовых автомобилей с разрешенной максимальной массой не более 3,5 т на стоянку.



288. Табличка указывает:

1. Во время стоянки запрещено выключать двигатель.
2. Стоянка разрешена только с неработающим двигателем.



ТЕМА № 5 «ДОРОЖНЫЕ РАЗМЕТКИ И ИХ ХАРАКТЕРИСТИКИ»

Задания по вопросам:

1. Классификация разметки. Действия водителей в соответствии с требованиями горизонтальной и вертикальной разметки
2. Основные положения по допуску транспортных средств к эксплуатации

Содержание заданий поможет вам:

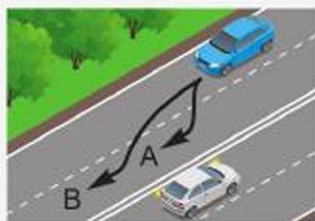
- сделать вывод о значении дорожной разметки в обеспечении безопасности дорожного движения;
- проанализировать влияние дорожной разметки на организованное движение по дорогам;
- грамотно использовать информацию дорожной разметки при движении в различных дорожных условиях;
- углубить свои знания по теме.

Классификация разметки. Действия водителей в соответствии с требованиями горизонтальной и вертикальной разметки



289. Двойная сплошная линия разметки применяется:

1. Для обозначения края проезжей части на опасных участках дорог.
2. Для разделения транспортных потоков на дорогах с одной полосой для движения в каждом направлении.
3. Для разделения транспортных потоков противоположных направлений на дорогах, имеющих четыре полосы движения и более.



290. По какой траектории разрешено перестроение на соседнюю полосу?

1. По А.
2. По В.
3. По А и В.



291. Водители каких автомобилей не нарушают Правила, пересекая линии разметки?

1. Желтого и синего.
2. Синего и красного.
3. Желтого и красного.



292. Пересекать прерывистую двойную линию горизонтальной разметки при выключенных реверсивных светофорах:

1. Разрешено для обгона при отсутствии встречных транспортных средств.
2. Запрещено во всех случаях.
3. Разрешено, если она расположена справа от водителя.

293. Имеет право водитель совершить такой маневр?

1. Да.
2. Нет.
3. Да, если не будет создано помех другим транспортным средствам.



294. С каким дорожным знаком применяется эта разметка?

1. Со знаком «Уступите дорогу».
2. Со знаком «Движение без остановки запрещено».
3. Со знаком «Пересечение равнозначных дорог».



295. В каком месте водитель должен остановиться?

1. У первой (по ходу движения) разметки.
2. У знака 2.4 «Уступите дорогу».
3. У второй (по ходу движения) разметки.



296. Что обозначает данная разметка?

1. Направляющий островок в месте слияния транспортных потоков.
2. Направляющий островок в месте разделения транспортных потоков одного направления.





297. Каким транспортным средствам разрешено движение по полосе, на которой нанесена разметка в виде буквы «А»?

1. Маршрутным транспортным средствам.
2. Легковым и грузовым автомобилям-такси, перевозящим пассажиров и грузы.
3. Транспортным средствам общего пользования.



298. Эта разметка:

1. Предупреждает о приближении к линиям разметки 1.1 или 1.11, разделяющим транспортные потоки противоположных направлений.
2. Указывает направление движения на ближайшем перекрестке.
3. Предупреждает о приближении к сужению проезжей части (участку, где уменьшается количество полос движения в данном направлении).
4. Применяется в случаях, перечисленных в пунктах 1 и 3.



299. Пересечь сплошную линию разметки:

1. Разрешено.
2. Запрещено.

300. Эта вертикальная разметка:



1. Обозначает нижний край пролетного строения тоннелей, мостов и путепроводов.
2. Указывает на наличие направляющих столбиков, надолб, опор ограждения и тому подобное.
3. Информировывает о наличии двух полос для движения.



301. Сплошная желтая линия, нанесенная по верху бордюра или у края проезжей части, обозначает место, где:

1. Запрещена остановка транспортных средств.
2. Разрешена стоянка транспортных средств.
3. Запрещено движение задним ходом.

302. Высадка пассажиров в месте, где по верху бордюра нанесена сплошная желтая линия:

1. Разрешена.
2. Запрещена.
3. Разрешена при отсутствии маршрутных транспортных средств.
4. Разрешена только маршрутным транспортным средствам.

303. Эта разметка обозначает:

1. Сужение проезжей части, где уменьшается количество полос движения в данном направлении.



2. Место, где водитель должен при необходимости остановиться, уступая дорогу транспортным средствам, движущимся по пересекаемой дороге.

3. Приближение к месту, где запрещена остановка.

304. Что обозначает данная разметка?

1. Место, где запрещена остановка транспортных средств.

2. Место, где запрещена стоянка транспортных средств.

3. Место остановки маршрутных транспортных средств и стоянки такси.



305. Какая из указанных линий разметки разрешает остановку только маршрутным транспортным средствам?

1. А.
2. В.
3. С.
4. А и В.
5. А и С.



А

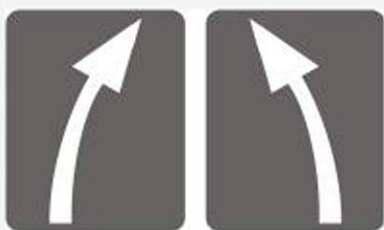


С



В





306. Эта разметка:

1. Информировать о месте слияния транспортных потоков.
2. Указывает направление движения на ближайшем перекрестке.
3. Предупреждает о приближении к участку дороги, где уменьшается количество полос для движения в данном направлении.

СТОП

307. Данная разметка:

1. Предупреждает о приближении к стоп-линии, когда она применяется в сочетании со знаком «Движение без остановки запрещено».
2. Указывает место, где транспортное средство должно остановиться.

E25

308. Данная разметка указывает:

1. Номер дороги (маршрута).
2. Расстояние до начала или конца дороги.
3. Расстояние до автомагистрали.

309. Какая линия разметки обозначает границы полос движения, на которых осуществляется реверсивное регулирование?



A



B



C



D

1. A.
2. B.
3. C.
4. D.



310. Эта разметка:

1. Запрещает поворот налево на ближайшую проезжую часть.
2. Информировать о наличии слева дороги, не имеющей сквозного движения.
3. Запрещает разворот.



311. В каких направлениях водитель может продолжить движение?

1. Прямо.
2. Направо.
3. Налево.
4. Прямо или налево.



312. Эта разметка обозначает:

1. Специальную полосу, предназначенную только для движения автобусов.
2. Специальную полосу для маршрутных транспортных средств.
3. Полосу, предназначенную для движения только автобусов и троллейбусов.



313. Широкая прерывистая линия обозначает:

1. Край проезжей части, где разрешена остановка на обочине.
2. Границу между полосой разгона или торможения и основной полосой проезжей части (на перекрестках, пересечениях дорог на разных уровнях, в зоне автобусных остановок и т. п.).
3. Край проезжей части на автомагистралях.



314. Данная разметка:

1. Указывает направление главной дороги.
2. Обозначает границы полос движения в пределах перекрестка.
3. Указывает обязательное направление движения на перекрестке.



Основные положения по допуску транспортных средств к эксплуатации

315. Водителю запрещается управлять транспортным средством, если:

1. Неисправно сцепное устройство (в составе автопоезда).
2. Негерметична топливная система.
3. Разрушен коренной лист или центральный болт рессоры.



316. Водитель транспортного средства с недействующей рабочей тормозной системой:

1. Может продолжить намеченную поездку на малой скорости, используя для торможения стояночную тормозную систему.
2. Должен принять меры к устранению неисправности, а если это невозможно – следовать к месту стоянки или ремонта с соблюдением необходимых мер предосторожности.
3. Обязан прекратить движение.

317. Движение транспортного средства запрещено, если:

1. Не действует рабочая тормозная система.
2. Неисправна система выпуска отработавших газов.
3. Нарушена герметичность гидравлического тормозного привода.

318. Движение транспортного средства запрещено, если:

1. Нарушена герметичность системы питания.
2. Не действует рулевое управление.
3. Неисправен глушитель.

319. Движение легкового автомобиля с прицепом запрещено, если:

1. Не установлен опознавательный знак «Автопоезд».
2. Отсутствуют предусмотренные конструкцией зеркала заднего вида.
3. Неисправно сцепное устройство.

320. Движение транспортного средства во время дождя и снегопада запрещено, если:

1. Неисправен стеклоочиститель ветрового стекла.
2. Не работают предусмотренные конструкцией транспортного средства стеклоомыватели.
3. Имеются неисправности, перечисленные в пунктах 1 и 2.

321. В каком из перечисленных случаев рабочая тормозная система считается недействующей?

1. Тормозная система не позволяет остановить транспортное средство при движении с минимальной скоростью.
2. Нарушена герметичность гидравлического тормозного привода.
3. Во всех перечисленных случаях.



322. Если во время движения автомобиля камнем выбило смотровое стекло, водитель:

1. Должен прекратить движение.
2. Должен продолжить движение на буксире.
3. Может следовать к месту стоянки или ремонта с соблюдением мер предосторожности.

323. Рулевое управление считается недействующим, если:

1. Неисправен или отсутствует предусмотренный конструкцией усилитель рулевого управления или рулевой демпфер (для мотоциклов).
2. Рулевое управление не позволяет осуществить маневр при движении с минимальной скоростью.
3. Суммарный люфт в рулевом управлении превышает установленные значения.

324. В течение какого срока с момента приобретения или таможенного оформления транспортного средства владелец должен зарегистрировать его в дорожной полиции?

1. 5 суток.
2. 7 суток.
3. Срока действия знака «Транзит».
4. 10 суток или срока действия знака «Транзит».

325. Какой опознавательный знак устанавливается на транспортном средстве при перевозке групп детей?

1. А.
2. В.
3. Любой из приведенных.



А



В

326. На каких транспортных средствах устанавливается опознавательный знак «Длинномерное транспортное средство»?

1. Только на автопоездах с двумя и более прицепами.
2. Только на автопоездах, длина которых с грузом или без груза более 20 м.
3. На транспортных средствах, указанных в пунктах 1 и 2.



327. Эксплуатация переоборудованных транспортных средств:

1. Запрещается.
2. Разрешается.
3. Запрещается без соответствующего разрешения.



ТЕМА № 6 «СКОРОСТЬ ДВИЖЕНИЯ»**Задания по вопросам:**

1. Скорость движения
2. Обгон, встречный разъезд
3. Остановка и стоянка
4. Проезд регулируемых перекрестков
5. Проезд нерегулируемых перекрестков
6. Пешеходные переходы и остановки маршрутных транспортных средств

Содержание заданий поможет вам:

- закрепить полученные знания по теме;
- понять и объяснить причины дорожно-транспортных происшествий;
- моделировать дорожные ситуации;
- тщательно проанализировать основные способы проезда различных перекрестков;
- применять на практике отработанные схемы и приемы.

Скорость движения

328. При выборе скорости движения в темное время суток водитель в первую очередь должен:

1. Учитывать установленные ограничения скорости.
2. Учитывать условия видимости.
3. Учитывать интенсивность движения.

329. Разрешенная скорость движения в жилой зоне:

1. Не более 10 км/ч.
2. Не более 15 км/ч.
3. Не более 20 км/ч.
4. Не более 25 км/ч.

330. Разрешенная максимальная скорость легковых автомобилей вне населенных пунктов на дорогах, не имеющих разделительную полосу:

1. 80 км/ч.
2. 90 км/ч.
3. 100 км/ч.
4. 110 км/ч.



331. Скорость движения при перевозке людей в кузове грузового автомобиля:

1. 90 км/ч.
2. 70 км/ч.
3. 60 км/ч.



332. Укажите скорость движения грузовых автомобилей с разрешенной максимальной массой менее 3,5 т на дороге, обозначенной данным знаком:

1. 110 км/ч.
2. 90 км/ч.
3. 80 км/ч.

333. При выборе скорости движения в плотном потоке транспортных средств водитель в первую очередь должен:

1. Придерживаться установленного ограничения скорости.
2. Учитывать условия видимости.
3. Учитывать интенсивность движения.



334. Водитель намерен свернуть на примыкающую слева дорогу. Какой скорости он должен придерживаться?

1. 60 км/ч.
2. 70 км/ч.
3. 90 км/ч.

335. В населенных пунктах движение со скоростью, превышающей 60 км/ч:

1. Разрешается.
2. Не разрешается.
3. Разрешается при установке соответствующего знака «Ограничение максимальной скорости».

336. С какой максимальной скоростью разрешено движение вне населенных пунктов грузовых автомобилей с разрешенной максимальной массой не более 3,5 т на дорогах, имеющих разделительную полосу?

1. 90 км/ч.
2. 100 км/ч.
3. 110 км/ч.



337. Какова максимальная скорость, с которой разрешено движение мотоциклам на дорогах, обозначенных данным знаком?

1. 140 км/ч.
2. 110 км/ч.
3. 90 км/ч.



338. Какова максимальная скорость, с которой разрешено движение междугородным автобусам на дорогах, обозначенных данным знаком?

1. 110 км/ч.
2. 90 км/ч.
3. 80 км/ч.



339. Скорость движения особо малого автобуса на участках дорог, обозначенных данным знаком:

1. 110 км/ч.
2. 100 км/ч.
3. 90 км/ч.



340. С какой максимальной скоростью разрешено движение водителю автомобиля с прицепом при движении вне населенного пункта?

1. 110 км/ч.
2. 90 км/ч.
3. 80 км/ч.



341. Скорость, с которой может двигаться водитель на данной дороге:

1. 110 км/ч.
2. 90 км/ч.
3. 80 км/ч.





342. Максимальная скорость движения при буксировке неисправного транспортного средства после проезда данного дорожного знака?

1. 50 км/ч.
2. 70 км/ч.
3. 90 км/ч.

343. Движение вне населенного пункта легковыми автомобилями со скоростью более 90 км/ч запрещено:

1. При наличии на дороге установленного знака 3.24 «Ограничение максимальной скорости» 90 км/ч.
2. При движении с прицепом.
3. При буксировке другого транспортного средства.
4. Во всех указанных случаях.

344. Может ли водитель превышать максимальную скорость, определенную технической характеристикой транспортного средства?

1. Да.
2. Нет.
3. Да, если на дороге установлен знак «Ограничение минимальной скорости».

345. Может ли водитель превышать скорость, указанную на опознавательном знаке «Ограничение скорости», установленном на транспортном средстве?

1. Да.
2. Нет.
3. Да, если транспортное средство не перевозит опасный груз.

346. Двигаться без необходимости со слишком малой скоростью:

1. Запрещается.
2. Разрешается.
3. Разрешается, если водитель не создаст помех другим транспортным средствам.



347. В каких случаях водитель может прибегнуть к экстренному торможению?

1. Для остановки перед перекрестком или пешеходным переходом при включении запрещающего сигнала светофора.
2. Для предотвращения дорожно-транспортного происшествия.
3. В обоих перечисленных случаях.

Обгон, встречный разъезд

348. Водитель транспортного средства по завершении обгона обязан вернуться на ранее занимаемую полосу:

1. В любом случае.
2. Если обгон осуществлялся с выездом на полосу встречного движения.

349. Действия водителя обгоняемого транспортного средства:

1. Уступить дорогу автомобилю, завершающему обгон.
2. Не препятствовать обгону путем повышения скорости движения или иными действиями.
3. Прижаться правее и снизить скорость.

350. Обгонять на пешеходных переходах:

1. Разрешается.
2. Запрещается.
3. Запрещается при наличии на них пешеходов.

351. В каких случаях запрещен обгон при движении через железнодорожный переезд?

1. Только на переезде.
2. На переезде и на расстоянии ближе 100 м перед ним.
3. На переезде и на расстоянии 100 м за ним.

352. Разрешается ли совершать обгон на участках дорог с ограниченной видимостью?

1. Да.
2. Нет.
3. Нет, если обгон связан с выездом на полосу встречного движения.



353. Разрешается ли обгон транспортного средства, производящего обгон или объезд?

1. Да.
2. Нет.
3. Да, без выезда на полосу встречного движения.



354. Обгон в данной ситуации:

1. Не разрешен.
2. Разрешен.
3. Разрешен при подаче предупредительного сигнала.

355. Разрешается обгонять на регулируемых перекрестках?

1. Да.
2. Нет.
3. Да, без выезда на полосу встречного движения.



356. Разрешено водителю легкового автомобиля начать обгон в данной ситуации?

1. Да.
2. Нет.
3. Да, если нет встречного транспорта.



357. Водителю легкового автомобиля можно начинать обгон в данной ситуации или нет?

1. Да.
2. Да, если нет встречного транспорта.
3. Нет.



358. Водителю автомобиля, следующему за грузовиком, в данной ситуации начать обгон:

1. Можно.
2. Можно, если отсутствует встречный транспорт.
3. Нельзя.



359. Обгон безрельсового транспортного средства с правой стороны:

1. Запрещен.
2. Разрешен только на перекрестках.
3. Разрешен, если водитель обгоняемого транспортного средства подал сигнал поворота налево и приступил к выполнению маневра.

360. Водителю обгоняемого автомобиля препятствовать обгону путем повышения скорости:

1. Разрешено.
2. Разрешено, если обеспечивается безопасная дистанция до впереди идущего транспортного средства.
3. Запрещено.

361. Разрешено водителю обгоняемого транспортного средства повышать скорость движения?

1. Да. 2. Нет. 3. Да, если он не препятствует обгону.

362. Обгон на перекрестках с выездом на полосу встречного движения:

1. Запрещен во всех случаях.
2. Разрешен на нерегулируемых перекрестках при движении по второстепенной дороге.
3. Разрешен на нерегулируемых перекрестках при движении по главной дороге, не меняющей направления.

363. Обгон на нерегулируемом перекрестке при движении по главной дороге, меняющей направление:

1. Запрещен.
2. Запрещен, за исключением разрешенного обгона справа.
3. Разрешен.

364. Обгон в данной ситуации:

1. Запрещен.
2. Разрешен.
3. Разрешен при отсутствии транспортных средств, движущихся по пересекаемой дороге.





365. Обгон в данной ситуации:

1. Разрешен.
2. Запрещен.
3. Разрешен при отсутствии транспортных средств, движущихся по пересекаемой дороге.



366. Обгон в данной ситуации:

1. Разрешен.
2. Запрещен, если скорость грузового автомобиля более 30 км/ч.
3. Запрещен.



367. Обгон в данной ситуации:

1. Запрещен, если он не будет завершен до перекрестка.
2. Запрещен.
3. Разрешен.



368. Обгон в данной ситуации:

1. Разрешен.
2. Разрешен, если он будет завершен до перекрестка.
3. Запрещен.



369. Обгон в данной ситуации:

1. Разрешен, если он будет завершен до перекрестка.
2. Разрешен.
3. Запрещен.



370. Обгон в данной ситуации:

1. Разрешен, если он будет завершен до перекрестка.
2. Разрешен.
3. Запрещен.

**371. В данной ситуации водитель легкового автомобиля может начать обгон:**

1. До пешеходного перехода.
2. За пешеходным переходом.
3. Там, где начинается прерывистая односторонняя линия разметки.

**372. Водитель легкового автомобиля может начать обгон:**

1. На переезде.
2. За переездом.
3. На расстоянии 100 м за переездом.

**373. Обгон в данной ситуации:**

1. Разрешен, если скорость трактора менее 30 км/ч.
2. Разрешен, если обгон будет завершен до железнодорожного переезда.
3. Запрещен.

**374. Разрешен водителю легкового автомобиля такой маневр?**

1. Да, если нет встречных транспортных средств.
2. Да, если маневр будет завершен до границы переезда.
3. Нет.

**375. Обгон на подъемах с выездом на полосу встречного движения:**

1. Разрешен.



2. Запрещен.
3. Запрещен в конце подъема.



376. В данной ситуации водитель трактора при движении вне населенных пунктов обязан:

1. Принять как можно правее, а при необходимости остановиться и пропустить скопившиеся за ним транспортные средства.
2. Продолжить движение с той же скоростью.
3. Подать жест рукой, чтобы его обгоняли по встречной полосе.



377. Кто из водителей в данной ситуации должен уступить дорогу?

1. Водитель грузового автомобиля.
2. Водитель легкового автомобиля.



378. Кто из водителей должен уступить дорогу?

1. Водитель грузового автомобиля.
2. Водитель легкового автомобиля.



379. С какой стороны водитель автомобиля объедет препятствие?

1. Справа.
2. Слева.
3. Справа или слева.



380. В каком из указанных направлений разрешен объезд препятствия?

1. А.
2. В.
3. А и В.

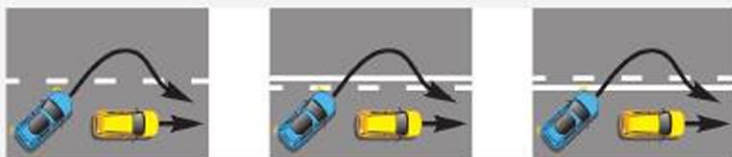


381. Может ли водитель мотоцикла совершить обгон по указанной траектории?

1. Нет.
2. Да.
3. Да, при отсутствии автомобилей на стоянке.



382. На каком рисунке водитель правильно выполняет обгон?



1. На левом и среднем.
2. На среднем и правом.
3. На левом и правом.

Остановка и стоянка

383. Стоянка на проезжей части вблизи опасных поворотов и выпуклых переломов продольного профиля дороги запрещена при видимости дороги хотя бы в одном направлении менее:

1. 100 м.
2. 150 м.
3. 300 м.

384. Стоянка за железнодорожным переездом:

1. Запрещена.
2. Разрешена.
3. Запрещена ближе 50 м от переезда.

385. Остановка под эстакадами, мостами и путепроводами:

1. Разрешена.
2. Разрешена, если для движения в данном направлении имеется три полосы или более.
3. Запрещена.





386. Водитель какого автомобиля нарушил правила остановки?

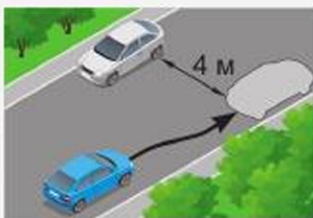
1. Грузового.
2. Легкового.
3. Обоих автомобилей.

387. Стоянка на эстакадах, мостах и путепроводах:

1. Разрешена.
2. Разрешена, если для движения в данном направлении имеется три полосы или более.
3. Запрещена.

388. Стоянка грузового автомобиля на краю тротуара, граничащего с проезжей частью, с полным или частичным заездом на него:

1. Разрешена.
2. Запрещена.
3. Разрешена при условии, что это не будет препятствовать движению пешеходов.



389. Водителю синего автомобиля остановка в указанном месте:

1. Разрешена.
2. Запрещена.



390. Водитель какого автомобиля нарушил правила остановки в данной ситуации?

1. Белого.
2. Белого и зеленого.
3. Всех.

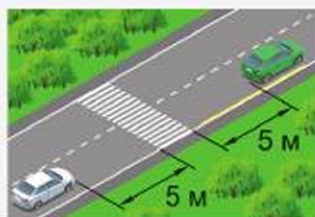
391. Ставить транспортное средство под углом к проезжей части:

1. Разрешено.
2. Запрещено.
3. Разрешено в местах, конфигурация которых допускает такое расположение транспортных средств.



392. Водитель какого автомобиля нарушил правила остановки?

1. Зеленого.
2. Белого.
3. Оба нарушили.



393. Водитель какого автомобиля нарушил правила остановки вне населенного пункта?

1. Легкового.
2. Грузового.
3. Обоих автомобилей.



394. Водитель какого автомобиля нарушил правила остановки?

1. Грузового.
2. Легкового.
3. Оба водителя.



395. Остановка в данной ситуации:

1. Разрешена.
2. Запрещена.
3. Разрешена, если расстояние от автомобиля до линии разметки не менее 3 м.



396. Остановка в данной ситуации:

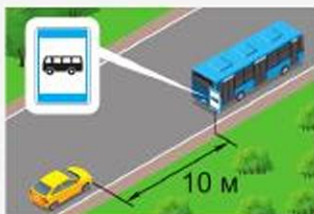
1. Разрешена, если расстояние от автомобиля до линии разметки не менее 3 м и это не создает помех движению транспортных средств.
2. Разрешена.
3. Запрещена.





397. Остановка в указанном месте для посадки пассажиров:

1. Разрешена.
2. Запрещена.
3. Разрешена, если при этом не будет создано помех для движения маршрутных автобусов.



398. Такая остановка:

1. Разрешена.
2. Запрещена.
3. Разрешена, если это не создаст помех движению маршрутных транспортных средств.



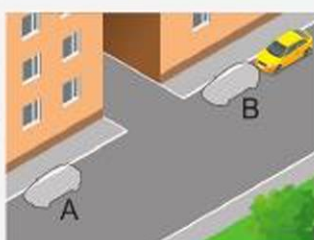
399. Водитель какого автомобиля нарушил правила остановки?

1. Только желтого.
2. Желтого и зеленого.
3. Все нарушили.



400. Остановка в указанном месте:

1. Разрешена.
2. Запрещена.
3. Разрешена, если это не создает помех движению такси.



401. В каком из указанных мест разрешена остановка?

1. А.
2. В.
3. А или В.



402. Водителю желтого автомобиля остановка в указанном месте:

1. Разрешена.
2. Запрещена.



403. Стоянка вне населенных пунктов на дорогах, обозначенных данным знаком:

1. Разрешена.
2. Запрещена.
3. Разрешена вне проезжей части.



404. Водителю какого автомобиля разрешена стоянка в данной ситуации?

1. Желтого.
2. Белого.
3. Обоим запрещена.



405. Остановка и стоянка запрещаются:

1. Ближе 50 м от железнодорожных переездов.
2. На дорогах с трамвайными путями.
3. На железнодорожных переездах.
4. Во всех перечисленных местах.

406. Разрешена остановка или стоянка в данной ситуации?

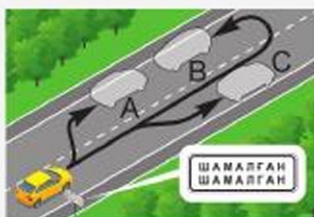
1. Разрешена только остановка.
2. Разрешены остановка и стоянка.
3. Остановка и стоянка запрещены.



407. Разрешена остановка или стоянка в данной ситуации?

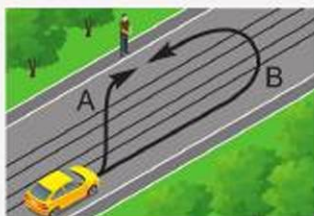
1. Остановка и стоянка запрещены.
2. Разрешена только остановка.
3. Разрешены остановка и стоянка.





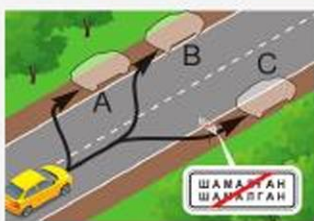
408. В каком из указанных мест разрешена остановка?

1. С.
2. А или С.
3. В или С.
4. А, В или С.



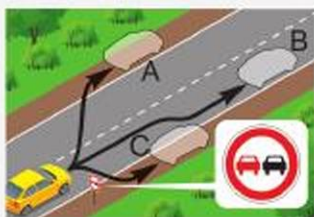
409. По какой из указанных траекторий разрешено подъехать для посадки пассажиров?

1. По А.
2. По В.
3. По А или В.



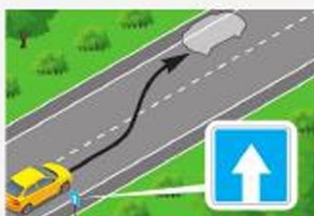
410. В каком из указанных мест разрешена остановка?

1. С.
2. А или С.
3. В или С.
4. А, В или С.



411. В каком из указанных мест вне населенных пунктов разрешена остановка?

1. В.
2. С.
3. А или С.
4. В или С.



412. Остановка в указанном месте в населенных пунктах:

1. Разрешена.
2. Не разрешена.
3. Разрешена только для посадки или высадки пассажиров.



413. Остановка в указанном месте в населенных пунктах:

1. Разрешена.
2. Не разрешена.
3. Разрешена только для посадки или высадки пассажиров.



414. Остановка на дороге с односторонним движением в населенном пункте в данной ситуации:

1. Разрешена.
2. Не разрешена.
3. Разрешена только для посадки и высадки пассажиров.



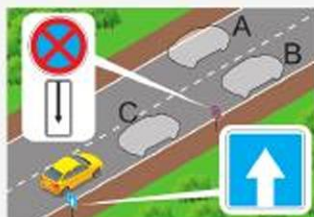
415. В каком из указанных мест в населенном пункте разрешена остановка?

1. С.
2. А или В.
3. А или С.
4. В или С.
5. А, В или С.



416. В каком из указанных мест в населенном пункте разрешена остановка?

1. В.
2. С.
3. А или В.
4. А или С.



417. В каком из указанных мест разрешена стоянка?

1. С.
2. А или В.
3. А или С.
4. В или С.
5. А, В или С.





418. Водитель какого транспортного средства нарушил правила остановки вне населенных пунктов?

1. Автомобиля.
2. Мотоцикла.
3. Оба нарушили.
4. Оба не нарушили.

419. Стоянка в целях длительного отдыха, ночлега и тому подобное вне населенных пунктов разрешается:

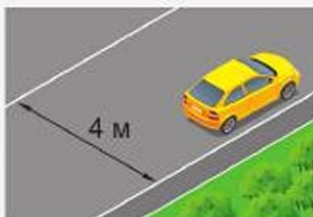
1. На предусмотренных для этого площадках.
2. За пределами дороги.
3. На обочине, если ее ширина достаточна для стоянки.
4. В местах, перечисленных в пунктах 1 и 2.

420. Остановка в непосредственной близости от трамвайных путей:

1. Разрешена.
2. Запрещена.
3. Разрешена, если это не создает помехи движению трамвая.

421. Остановка на эстакадах, мостах и путепроводах:

1. Разрешена.
2. Разрешена, если для движения в данном направлении имеется три полосы и более.
3. Запрещена.



422. Водителю легкового автомобиля остановка в данной ситуации:

1. Разрешена.
2. Запрещена.
3. Запрещена, если он создает помехи движению транспортных средств.



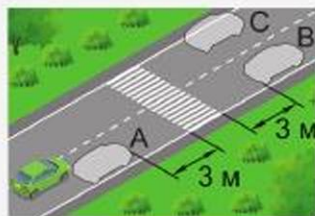
423. Водителю легкового автомобиля остановка в данной ситуации:

1. Разрешена.
2. Запрещена.



424. В каком из указанных мест разрешена водителю остановка в населенном пункте?

1. А.
2. В.
3. В или С.
4. Остановка запрещена.



425. Водителю остановка в указанном месте:

1. Разрешена.
2. Разрешена только при отсутствии пешеходов на переходе.
3. Запрещена.



Проезд регулируемых перекрестков

426. Выезжать на перекресток, если за ним образовался затор:

1. Разрешено.
2. Запрещено.
3. Запрещено, если это вынудит водителя остановиться, создав препятствие для движения транспортных средств в поперечном направлении.

427. В данной ситуации при повороте направо водитель обязан:

1. Остановиться перед перекрестком и, дождавшись разрешающего сигнала регулятора, повернуть направо.
2. Повернуть направо, уступив дорогу пешеходам.





428. Водитель легкового автомобиля при повороте налево обязан:

1. Уступить дорогу грузовому автомобилю.
2. Проехать перекресток первым.



429. При включении зеленого сигнала светофора водитель легкового автомобиля:

1. Проедет перекресток первым, так как он находится справа от грузового автомобиля.
2. Уступит дорогу грузовому автомобилю, завершающему разворот.



430. При развороте в данной ситуации водитель обязан:

1. Завершить разворот независимо от сигнала светофора на выезде с перекрестка.
2. Остановиться у стоп-линии и, дождавшись разрешающего сигнала светофора, завершить разворот.
3. Остановиться у стоп-линии, уступить дорогу встречным транспортным средствам и завершить разворот.



431. Водителю легкового автомобиля опережение движущегося грузового автомобиля в данной ситуации:

1. Разрешено.
2. Запрещено.
3. Разрешено, убедившись, что это будет безопасно.



432. В данной ситуации водитель:

1. Проедет перекресток при включении зеленого сигнала светофора.
2. Проедет перекресток, руководствуясь знаком приоритета.



433. О чем информирует водителя черная контурная стрелка (стрелки), нанесенная на основной зеленый сигнал светофора?

1. Движение разрешено только в указанном стрелкой (стрелками) направлении.
2. О наличии дополнительной секции светофора и указывает иные разрешенные направления движения, чем сигнал дополнительной секции.
3. Движение в иных направлениях светофором не регулируется.

434. О чем информирует водителя стрелка на красном сигнале светофора?

1. На этом перекрестке всегда запрещен поворот направо.
2. Поворот направо разрешен, но необходимо уступить дорогу пешеходам.
3. При включении зеленого сигнала светофора движение будет разрешено только направо.



435. Может ли водитель повернуть направо?

1. Может при включении зеленой стрелки в дополнительной секции светофора.
2. Может согласно требованиям знака и разрешающего основного сигнала светофора.



436. В каких направлениях разрешено продолжить движение водителю грузового автомобиля?

1. Налево и в обратном направлении.
2. Только налево.
3. Только в обратном направлении.





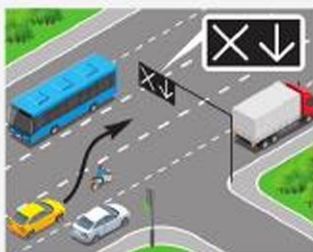
437. В каких направлениях разрешено продолжить движение водителю мотоцикла?

1. Только налево.
2. Прямо и налево.
3. Налево и в обратном направлении.



438. Водитель легкового автомобиля, намеревающийся продолжить движение прямо:

1. Должен повернуть направо.
2. Может перестроиться на соседнюю полосу для движения прямо при включении разрешающего сигнала светофора.
3. Может продолжить движение прямо с этой полосы, дождавшись разрешающего сигнала светофора.



439. Данный маневр водителю желтого автомобиля при выключенных сигналах реверсивного светофора:

1. Запрещен.
2. Разрешен.
3. Разрешен, если на полосе нет встречных транспортных средств.



440. Данный светофор применяется для регулирования движения:

1. Трамваев и троллейбусов.
2. Только трамваев.
3. Трамваев, а также других маршрутных транспортных средств, движущихся по выделенной для них полосе.



441. Водителю автомобиля повернуть направо:

1. Разрешено.
2. Запрещено.
3. Разрешено при разрешающем сигнале основного светофора.



442. Водителю автомобиля разрешено движение:

1. Прямо и налево в первый проезд.
2. Прямо и налево во второй проезд.
3. Прямо и налево в первый и второй проезды.
4. Прямо.



443. В данной ситуации водитель автомобиля:

1. Ускорит движение и проедет перекресток.
2. Продолжит движение, если он не может остановиться, не прибегая к экстренному торможению.
3. Остановится у светофора.



444. В каких направлениях разрешено движение маршрутному автобусу?

1. Прямо.
2. Направо.
3. Прямо или направо.



445. Какие транспортные средства могут продолжить движение в указанных направлениях?

1. Трамвай и легковой автомобиль.
2. Все, кроме грузового автомобиля.
3. Велосипед и гужевая повозка.



446. Каким транспортным средствам разрешено движение?

1. Трамваю и легковому автомобилю.
2. Легковому автомобилю и мотоциклу.
3. Грузовому автомобилю и мотоциклу.





447. Каким транспортным средствам запрещено движение?

1. Легковому автомобилю и мотоциклу.
2. Только трамваю.
3. Трамваю и легковому автомобилю.



448. Какие транспортные средства могут продолжить движение в указанных направлениях?

1. Все.
2. Грузовой автомобиль.
3. Автобус.



449. Какие транспортные средства могут продолжить движение в указанных направлениях?

1. Все, кроме грузового автомобиля.
2. Трамвай и легковой автомобиль.
3. Трамвай и мотоцикл.
4. Легковой автомобиль и мотоцикл.



450. Каким транспортным средствам разрешен поворот направо?

1. Только гужевой повозке.
2. Гужевой повозке и мотоциклу.
3. Всем транспортным средствам.



451. Каким транспортным средствам разрешен поворот налево?

1. Трамваю.
2. Легковому автомобилю.
3. Трамваю и легковому автомобилю.



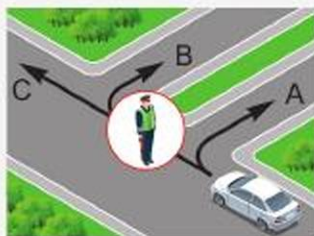
452. Каким транспортным средствам разрешено движение?

1. Легковому автомобилю.
2. Трамваю и легковому автомобилю.
3. Легковому и грузовому автомобилям.



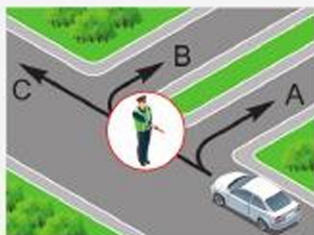
453. В каких направлениях разрешено движение?

1. А и В.
2. А.
3. Движение запрещено.
4. А, В и С.



454. В каких направлениях разрешено движение?

1. А.
2. В.
3. С.
4. А и С.
5. В и С.



455. В каких направлениях разрешено движение?

1. Прямо.
2. Направо.
3. Прямо и направо.
4. Прямо и налево.



456. В каких направлениях разрешено движение?

1. Прямо.
2. Направо.
3. Налево.
4. Прямо и направо.
5. Прямо и налево.





457. Водителю легкового автомобиля выехать на перекресток в данной ситуации:

1. Разрешено.
2. Запрещено.
3. Разрешено для поворота или разворота.



458. Водитель легкового автомобиля:

1. Проедет перекресток первым.
2. Уступит дорогу автомобилю с включенным проблесковым маячком.
3. Уступит дорогу обоим транспортным средствам.



459. Водитель автобуса:

1. Проедет перекресток первым.
2. Уступит дорогу автомобилю с включенным проблесковым маячком.
3. Уступит дорогу обоим транспортным средствам.



460. Водитель какого автомобиля уступит дорогу в данной ситуации?

1. Белого.
2. Желтого.



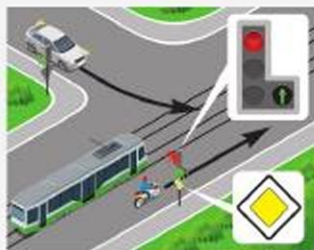
461. При повороте налево водитель зеленого автомобиля в данной ситуации:

1. Уступит дорогу встречному автомобилю.
2. Проедет перекресток без остановки.



462. В какой последовательности проедут перекресток транспортные средства в данной ситуации?

1. Трамвай, легковой автомобиль, мотоцикл.
2. Легковой автомобиль, затем трамвай одновременно с мотоциклом.
3. Трамвай одновременно с мотоциклом, затем легковой автомобиль.



463. Легковой автомобиль проедет перекресток:

1. Первым.
2. Вторым.
3. Третьим.



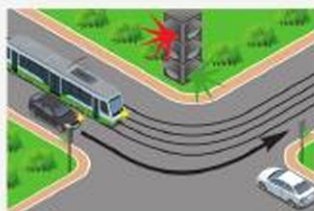
464. Водитель легкового автомобиля:

1. Проедет перекресток первым.
2. Уступит дорогу трамваю.



465. Водитель белого автомобиля при движении прямо проедет перекресток:

1. Первым.
2. Вторым, уступив дорогу трамваю.
3. Последним.



466. Водитель какого транспортного средства уступит дорогу в данной ситуации?

1. Трамвая.
2. Автомобиля.





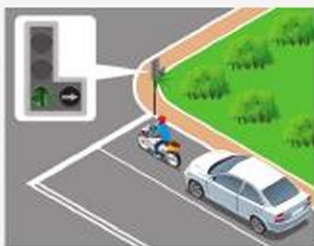
467. Водитель легкового автомобиля при повороте налево уступит дорогу:

1. Грузовому автомобилю.
2. Пешеходам.
3. Грузовому автомобилю и пешеходам.



468. Водитель легкового автомобиля при повороте налево уступит дорогу:

1. Автобусу.
2. Пешеходам.
3. Автобусу и пешеходам.
4. Никому не уступит.



469. В данной ситуации водитель мотоцикла, намеревающийся продолжить движение направо:

1. Должен проехать прямо, чтобы не создавать помех легковому автомобилю, намеревающемуся проехать перекресток прямо.
2. Обязан ожидать включения разрешающего сигнала дополнительной секции светофора.
3. Должен повернуть направо.



470. В данной ситуации водитель желтого автомобиля, намеревающийся продолжить движение прямо:

1. Должен повернуть направо.
2. Может перестроиться на соседнюю полосу для продолжения движения прямо при разрешающем сигнале светофора.
3. Может продолжить движение прямо с этой полосы, дождавшись разрешающего сигнала светофора.



471. В данной ситуации водитель желтого автомобиля, намеревающийся продолжить движение прямо:

1. Должен повернуть направо.
2. Может перестроиться на соседнюю полосу для продолжения движения прямо при разрешающем сигнале светофора.
3. Может продолжить движение прямо с этой полосы, дождавшись разрешающего сигнала светофора.



Проезд нерегулируемых перекрестков

472. Перекресток считается нерегулируемым при:

1. Неработающих светофорах.
2. Желтом мигающем сигнале светофора.
3. Отсутствии регулировщика.
4. Во всех перечисленных случаях.

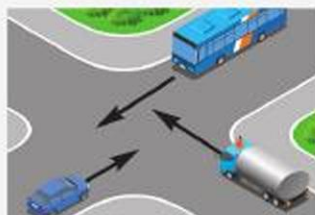
473. При желтом мигающем сигнале светофора водитель легкового автомобиля обязан:

1. Остановиться, осмотреться и продолжить движение.
2. Уступить дорогу гужевой повозке.
3. Проехать перекресток одновременно со встречным автомобилем.



474. В какой последовательности проедут перекресток транспортные средства?

1. Автобус одновременно с легковым автомобилем, грузовой автомобиль.
2. Грузовой автомобиль, легковой автомобиль одновременно с автобусом.
3. Автобус, грузовой автомобиль, легковой автомобиль.





475. В какой последовательности транспортные средства проедут перекресток?

1. Зеленый автомобиль, красный автомобиль, мотоцикл.
2. Красный автомобиль, мотоцикл, зеленый автомобиль.
3. Зеленый автомобиль выедет на перекресток, красный автомобиль, мотоцикл, зеленый автомобиль завершает поворот.



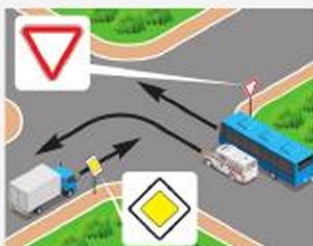
476. В какой последовательности транспортные средства проедут перекресток?

1. Зеленый автомобиль, белый автомобиль, мотоцикл.
2. Белый автомобиль, мотоцикл, зеленый автомобиль.
3. Белый автомобиль, зеленый автомобиль, мотоцикл.



477. В какой последовательности транспортные средства проедут перекресток?

1. Зеленый автомобиль, синий автомобиль, мотоцикл.
2. Зеленый автомобиль, мотоцикл, синий автомобиль.
3. Синий автомобиль, зеленый автомобиль, мотоцикл.



478. Водитель автобуса:

1. Проедет перекресток первым одновременно с автомобилем скорой помощи.
2. Проедет перекресток последним после проезда грузового автомобиля.



479. Водитель обязан уступить дорогу пешеходам:

1. При повороте налево по направлению главной дороги.
2. При повороте направо.
3. В обоих случаях.



480. Водитель легкового автомобиля:

1. Проедет перекресток первым.
2. Уступит дорогу автомобилю с включенным проблесковым маячком.
3. Уступит дорогу обоим транспортным средствам.



481. При повороте направо водитель обязан уступить дорогу:

1. Велосипедисту.
2. Пешеходам.
3. Пешеходам и велосипедисту.
4. Никому.



482. Водителю легкового автомобиля продолжить движение, если грузовой автомобиль остановился перед перекрестком:

1. Разрешено.
2. Запрещено.
3. Разрешено, убедившись, что это будет безопасно.



483. При желтом мигающем сигнале светофора водитель легкового автомобиля обязан:

1. Проехать перекресток первым, одновременно с грузовым автомобилем.
2. Уступить дорогу гужевой повозке.
3. Уступить дорогу трамваю.
4. Уступить дорогу трамваю и гужевой повозке.





484. Легковой автомобиль завершит проезд перекрестка:

1. Последним.
2. Первым.
3. Вторым.



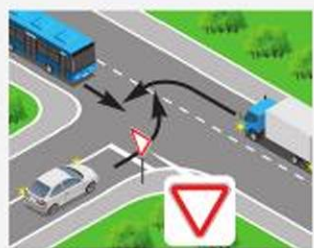
485. В какой последовательности проедут перекресток транспортные средства?

1. Автомобиль с оранжевым маячком, автобус, мотоцикл, грузовой автомобиль.
2. Автобус, автомобиль с оранжевым маячком, мотоцикл, грузовой автомобиль.
3. Автомобиль с оранжевым маячком, мотоцикл, автобус, грузовой автомобиль.



486. При повороте налево во второй проезд водитель белого автомобиля:

1. Имеет преимущество.
2. Уступит дорогу легковому автомобилю и автобусу.
3. Уступит дорогу автобусу.



487. Водитель легкового автомобиля обязан уступить дорогу:

1. Только автобусу.
2. Только грузовому автомобилю.
3. Обоим транспортным средствам.



488. В какой последовательности транспортные средства проедут перекресток?

1. Мотоцикл, легковой автомобиль, грузовой автомобиль.
2. Легковой автомобиль, грузовой автомобиль, мотоцикл.
3. Легковой автомобиль, мотоцикл, грузовой автомобиль.



489. Водитель какого транспортного средства проедет перекресток первым?

1. Легкового автомобиля.
2. Автобуса.
3. Легкового автомобиля одновременно с гужевой повозкой.



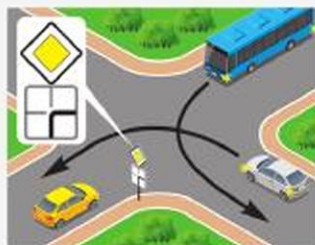
490. В какой последовательности проедут перекресток транспортные средства при неработающем светофоре?

1. Трамвай, мотоцикл, гужевая повозка.
2. Мотоцикл, гужевая повозка, трамвай.
3. Гужевая повозка выезжает на перекресток и останавливается, затем выезжает трамвай, мотоцикл и последней завершает проезд гужевая повозка.



491. Водитель желтого автомобиля проедет перекресток:

1. Первым.
2. Вторым.
3. Последним.



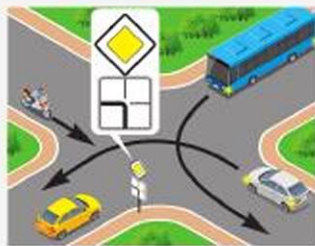
492. Водитель желтого автомобиля уступит дорогу:

1. Белому автомобилю.
2. Белому автомобилю и мотоциклу.
3. Всем.
4. Никому.



493. Водитель желтого автомобиля уступит дорогу:

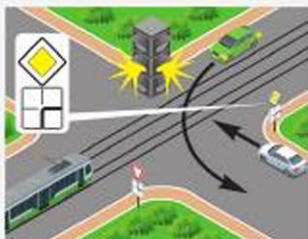
1. Мотоциклу.
2. Мотоциклу и белому автомобилю.
3. Всем.
4. Никому.





494. Водитель желтого автомобиля уступит дорогу:

1. Трамваю.
2. Белому автомобилю.
3. Трамваю и белому автомобилю.
4. Всем транспортным средствам.



495. Водитель белого автомобиля уступит дорогу:

1. Трамваю.
2. Зеленому автомобилю.
3. Всем транспортным средствам.
4. Никому.



496. Водитель желтого автомобиля уступит дорогу:

1. Белому автомобилю.
2. Автобусу и белому автомобилю.
3. Всем транспортным средствам.



497. Водитель желтого автомобиля уступит дорогу:

1. Мотоциклу.
2. Мотоциклу и белому автомобилю.
3. Автобусу и мотоциклу.
4. Всем транспортным средствам.



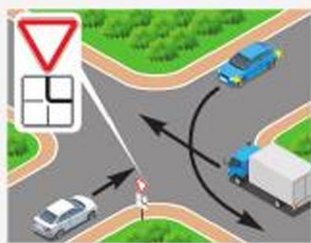
498. Водитель желтого автомобиля уступит дорогу:

1. Белому автомобилю.
2. Автобусу.
3. Обоим транспортным средствам.
4. Никому.



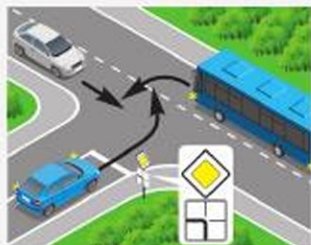
499. Водитель белого автомобиля уступает дорогу:

1. Синему автомобилю.
2. Грузовому автомобилю.
3. Обоим транспортным средствам.
4. Никому.



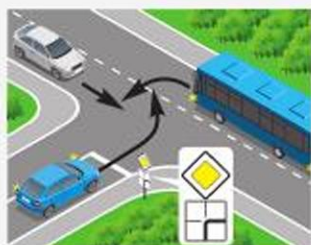
500. Водитель синего автомобиля уступает дорогу:

1. Автобусу.
2. Белому автомобилю.
3. Обоим транспортным средствам.
4. Никому.



501. Водитель синего автомобиля уступает дорогу:

1. Автобусу.
2. Белому автомобилю.
3. Обоим транспортным средствам.
4. Никому.



502. Водитель белого автомобиля уступает дорогу:

1. Синему автомобилю.
2. Автобусу.
3. Обоим транспортным средствам.
4. Никому.



503. Водитель белого автомобиля уступает дорогу:

1. Автобусу.
2. Синему автомобилю.
3. Обоим транспортным средствам.
4. Никому.





504. Водитель синего автомобиля уступит дорогу:

1. Мотоциклу.
2. Мотоциклу и белому автомобилю.
3. Автобусу и мотоциклу.
4. Никому.



505. Водитель синего автомобиля уступит дорогу:

1. Белому автомобилю.
2. Автобусу и белому автомобилю.
3. Автобусу и мотоциклу.
4. Никому.



506. Водитель синего автомобиля уступит дорогу:

1. Мотоциклу.
2. Мотоциклу и белому автомобилю.
3. Автобусу и мотоциклу.
4. Всем транспортным средствам.



507. Водитель синего автомобиля уступит дорогу:

1. Автобусу.
2. Автобусу и белому автомобилю.
3. Автобусу и мотоциклу.
4. Никому.



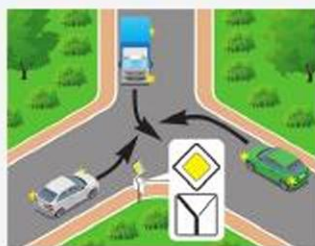
508. Определите порядок проезда перекрестка:

1. D, C, B, A.
2. B, D, A, C.
3. C, A, B, D.
4. A, B, C, D.



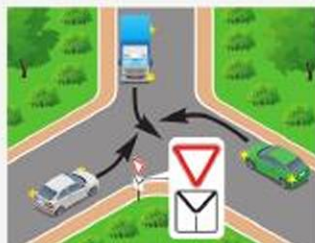
509. Водитель белого автомобиля уступает дорогу:

1. Грузовому автомобилю.
2. Зеленому легковому автомобилю.
3. Обоим транспортным средствам.
4. Никому.



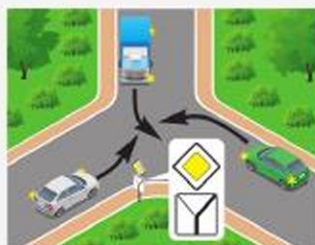
510. Водитель белого автомобиля уступает дорогу:

1. Грузовому автомобилю.
2. Зеленому легковому автомобилю.
3. Обоим транспортным средствам.
4. Никому.



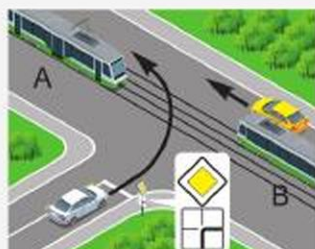
511. Водитель белого автомобиля уступает дорогу:

1. Грузовому автомобилю.
2. Зеленому легковому автомобилю.
3. Обоим транспортным средствам.
4. Никому.



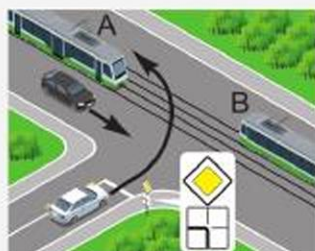
512. Водитель белого автомобиля уступает дорогу:

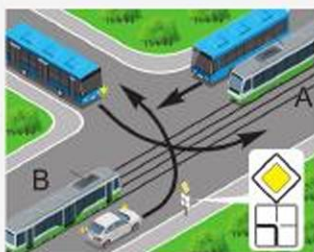
1. Трамваям.
2. Желтому автомобилю и трамваю А.
3. Всем транспортным средствам.
4. Никому.



513. Водитель белого автомобиля уступает дорогу:

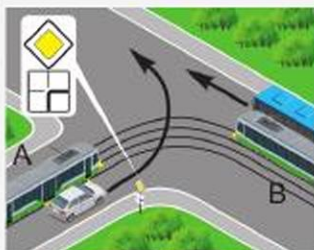
1. Трамваям А и В.
2. Трамваю А.
3. Черному автомобилю и трамваю А.
4. Всем транспортным средствам.





514. Водитель белого автомобиля проедет перекресток:

1. Первым.
2. Вторым.
3. Третьим.
4. Четвертым.



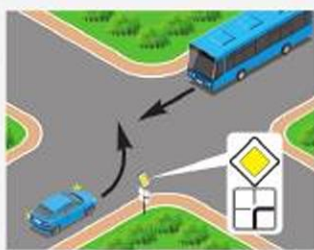
515. Водитель белого автомобиля уступит дорогу:

1. Только трамваю А.
2. Только трамваю В и автобусу.
3. Всем транспортным средствам.
4. Никому.



516. Водитель синего автомобиля уступит дорогу:

1. Только трамваю.
2. Только трамваю и легковому автомобилю.
3. Только легковому автомобилю.
4. Всем транспортным средствам.



517. Водитель синего автомобиля проедет перекресток:

1. Первым.
2. Вторым.



518. В какой последовательности транспортные средства проедут перекресток?

1. Синий автомобиль, белый автомобиль, мотоцикл.
2. Белый автомобиль, мотоцикл, синий автомобиль.
3. Белый автомобиль, синий автомобиль, мотоцикл.



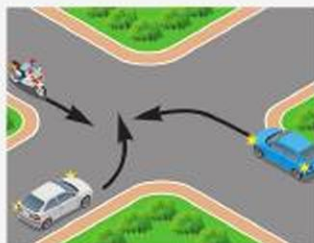
519. Водитель легкового автомобиля проедет перекресток:

1. Первым.
2. Вторым.



520. В какой последовательности транспортные средства проедут перекресток?

1. Синий автомобиль, белый автомобиль, мотоцикл.
2. Белый автомобиль, мотоцикл, синий автомобиль.
3. Синий автомобиль выедет на перекресток, белый автомобиль, мотоцикл, синий автомобиль завершает поворот.



521. Водитель желтого автомобиля уступит дорогу:

1. Трамваю А.
2. Трамваю В.
3. Обоим трамваям.
4. Никому.



522. Водитель желтого автомобиля уступит дорогу:

1. Только трамваю.
2. Трамваю и грузовому автомобилю.
3. Никому.



523. Водители каких легковых автомобилей обязаны уступить дорогу?

1. Только А.
2. Только С.
3. А и С.
4. В и С.





524. Водитель автомобиля проедет перекресток:

1. Первым.
2. Вторым.



525. Водитель синего автомобиля в данной ситуации проедет перекресток:

1. Первым.
2. Вторым.
3. Третьим.
4. Четвертым.

Пешеходные переходы и остановки маршрутных транспортных средств

526. В каком случае водителю разрешено продолжить движение, приближаясь к остановившемуся перед нерегулируемым пешеходным переходом транспортному средству?

1. После подачи звукового сигнала.
2. После остановки у пешеходного перехода.
3. Убедившись, что перед остановившимся транспортным средством нет пешеходов.

527. Как обязан поступить водитель транспортного средства, если включился разрешающий сигнал светофора, а на проезжей части его направления движения находятся пешеходы, не закончившие переход?

1. Подать звуковой сигнал и проехать на минимальной скорости.
2. Уступить дорогу пешеходам.
3. Проехать, соблюдая меры предосторожности.

528. Обязан ли водитель пропустить слепых пешеходов, подающих сигнал белой тростью вне пешеходного перехода?

1. Да.
2. Нет.
3. Нет, при наличии сопровождающих их лиц.



529. Обязан ли водитель автомобиля уступить дорогу пешеходу в данной ситуации?

1. Да.
2. Нет.



530. При включении зеленого сигнала светофора водитель легкового автомобиля:

1. Предупредив пешехода звуковым сигналом, начнет движение.
2. Если пешеход остановится, начнет движение с повышенной осторожностью.
3. Начнет движение после того, как пешеход закончит переход проезжей части.



531. Если за пешеходным переходом образовался затор, который вынудит водителя остановиться на пешеходном переходе, водитель обязан:

1. Остановиться и не въезжать на пешеходный переход.
2. Остановиться за 5 м перед пешеходным переходом.
3. Остановиться на пешеходном переходе, если нет пешеходов.

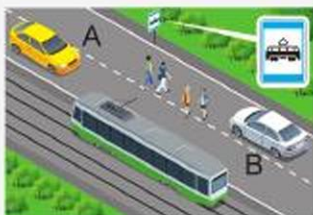
532. Обязаны ли водители маршрутных транспортных средств пропускать слепых пешеходов, подающих сигнал белой тростью вне пешеходных переходов?

1. Обязаны.
2. Не обязаны.

533. Водитель автомобиля в данной ситуации:

1. Остановится у остановочного пункта.
2. Продолжит движение, приняв меры к снижению скорости вплоть до остановки.





534. Кто из водителей должен уступить дорогу пешеходам, идущим к стоящему на остановке трамваю или от него?

1. Оба водителя.
2. Водитель автомобиля А.
3. Водитель автомобиля В.

535. Приближаясь к какому из указанных транспортных средств, водитель обязан снизить скорость, а при необходимости остановиться?

1. Имеющему опознавательный знак «Инвалид».
2. Имеющему опознавательный знак «Перевозка детей».
3. В обоих перечисленных случаях.



536. Водитель автомобиля в данной ситуации обязан:

1. Подать звуковой сигнал и продолжить движение с повышенным вниманием.
2. Остановиться и пропустить группу детей.

3. Продолжить движение с соблюдением необходимых мер предосторожности.



537. Водитель какого автомобиля должен уступить дорогу трамваю в данной ситуации?

1. Легкового.
2. Грузового.
3. Обоих автомобилей.

538. На каком рисунке водитель автомобиля обязан уступить дорогу трамваю?

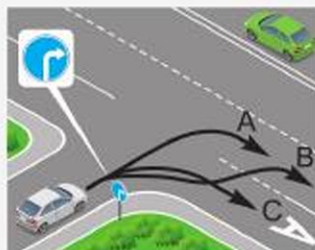


1. На левом.
2. На правом.
3. На обоих.



539. По какой траектории разрешено продолжить движение белому автомобилю?

1. По А.
2. По В.
3. По А или В.
4. По В или С.



540. Водителю легкового автомобиля такой маневр:

1. Разрешен, если водитель грузового автомобиля включил сигнал поворота налево и приступил к выполнению маневра.
2. Разрешен, если при обгоне не будет создано помех движению маршрутных транспортных средств.
3. Запрещен.



541. Водитель какого автомобиля правильно остановился для высадки пассажиров в данной ситуации?

1. Синего.
2. Желтого.
3. Белого и желтого.
4. Все нарушили.



542. Остановка в указанном месте:

1. Запрещена.
2. Разрешена только для посадки или высадки пассажиров.
3. Разрешена, если не будут созданы помехи движению маршрутных транспортных средств.





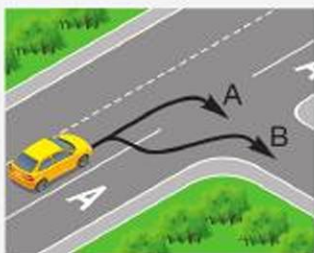
543. Стоянка в указанном месте:

1. Разрешена.
2. Запрещена.
3. Разрешена, если от остановившегося транспортного средства до сплошной линии разметки не менее 3 м.



544. Водителю автобуса движение по полосе, обозначенной данным знаком, если полоса отделена от остальной проезжей части сплошной линией разметки:

1. Разрешено.
2. Запрещено.
3. Разрешено, если автобус движется по установленному маршруту.



545. По какой траектории разрешен поворот направо?

1. По А.
2. По В.
3. По А или В.

546. Стоянка транспортных средств на правой полосе дороги, отделенной от остальной проезжей части сплошной линией разметки и обозначенной дорожным знаком 5.9 «Полоса для маршрутных транспортных средств»:

1. Разрешается.
2. Запрещается.
3. Разрешается, если нет знака, запрещающего стоянку.

547. В каких случаях водители должны уступить дорогу автобусу, начинающему движение от обозначенной остановки?

1. В населенных пунктах.
2. Вне населенных пунктов.
3. Во всех случаях.



548. Должен ли водитель уступить дорогу маршрутному такси, начинающему движение от места, где нет обозначенной остановки?

1. Да.
2. Нет.

549. В населенном пункте водители троллейбусов и автобусов, начинающие движение от обозначенной остановки:

1. Обязаны уступить дорогу транспортным средствам, следующим в попутном направлении.
2. Могут начать движение, только убедившись, что им уступают дорогу.
3. Должны начать движение в намеченном направлении, воспользовавшись преимуществом.



ТЕМА № 7 «ДВИЖЕНИЕ В РАЗЛИЧНЫХ УСЛОВИЯХ»

Задания по вопросам:

1. Движение через железнодорожные пути
2. Движение по автомагистралям
3. Движение в жилых зонах
4. Приоритет маршрутных транспортных средств
5. Пользование внешними световыми приборами и звуковыми сигналами

Содержание заданий поможет вам:

- умело использовать полученные знания по теме на практике;
- выделить особенности движения транспортных средств в различных условиях;
- аргументировать преимущество маршрутных транспортных средств;
- знать принцип работы и назначение внешних световых приборов и звуковых сигналов автомобилей;
- доказать взаимосвязь технического состояния транспортного средства и безопасности дорожного движения, а также охраны окружающей среды.

Движение через железнодорожные пути

550. В каком месте разрешено пересекать железнодорожные пути?

1. В любом, при отсутствии приближающегося поезда (локомотива, дрезина).
2. Только по железнодорожным переездам.

551. Движение через железнодорожный переезд при выключенных сигналах светофора:

1. Разрешено.
2. Запрещено.
3. Разрешено, убедившись в отсутствии приближающегося к переезду поезда (локомотива, дрезина).

552. Водителю объезжать закрытый шлагбаум на железнодорожном переезде:

1. Разрешено, убедившись в отсутствии приближающегося поезда.
2. Запрещено.
3. Разрешено при выполнении срочного служебного задания.



553. Водителю легкового автомобиля проехать железнодорожный переезд в данной ситуации:

1. Разрешено, так как дежурный по переезду запрещает движение только грузовому автомобилю.
2. Разрешено, если отсутствует приближающийся поезд.
3. Запрещено.



554. Пересекать железнодорожные пути вне железнодорожных переездов:

1. Запрещено.
2. Разрешено на однопутных железных дорогах, если водитель убедился в отсутствии приближающегося поезда.
3. Разрешено водителям транспортных средств с включенным проблесковым маячком оранжевого или желтого цвета при выполнении строительных, ремонтных или уборочных работ.

555. Водитель автомобиля в данной ситуации:

1. Убедившись в отсутствии приближающегося поезда, проедет железнодорожный переезд без остановки.
2. Остановится перед знаком и продолжит движение после проезда поезда.
3. Остановится перед знаком и продолжит движение, только убедившись в отсутствии приближающегося поезда.



556. Как следует поступить водителю, если перед железнодорожным переездом включен запрещающий сигнал светофора, но шлагбаум еще открыт?

1. Убедиться в отсутствии приближающегося поезда и проехать переезд с соблюдением необходимых мер предосторожности.
2. Остановиться перед переездом у светофора.
3. Правила данную ситуацию не регламентируют.





557. Разрешено автомобилям выезжать на железнодорожный переезд в данной ситуации?

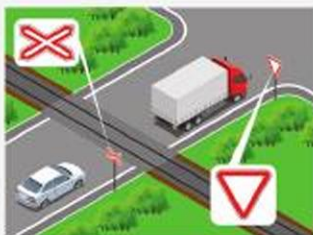
1. Да.
2. Да, если отсутствует приближающийся поезд.
3. Нет.

558. Как следует поступить водителю, если перед железнодорожным переездом включен разрешающий сигнал светофора, а шлагбаум еще закрыт?

1. Убедиться в отсутствии приближающегося поезда и проехать переезд, объезжая шлагбаум.
2. Продолжить движение после открытия шлагбаума.
3. Правила данную ситуацию не регламентируют.

559. Сигналом, запрещающим движение через железнодорожный переезд, является положение дежурного, обращенного к водителю:

1. Левым или правым боком с поднятым над головой жезлом (красным фонарем или флажком).
2. Грудью или спиной, в поднятой вверх руке – жезл, красный фонарь или флажок, либо с вытянутыми в стороны руками.
3. Любым боком или грудью с поднятым над головой жезлом (красным фонарем или флажком).



560. Водителю легкового автомобиля выезжать на железнодорожный переезд:

1. Разрешено.
2. Разрешено, если отсутствует приближающийся поезд.
3. Запрещено.

561. При проезде через железнодорожный переезд водителю запрещено:

1. Объезжать с выездом на полосу встречного движения стоящие перед переездом транспортные средства.



2. Перемещать через переезд в нетранспортном положении сельскохозяйственные, дорожные, строительные и другие машины и механизмы.

3. Обгонять другие транспортные средства перед переездом ближе чем за 100 м.

4. Все перечисленные действия.

562. Без разрешения начальника дистанции пути железной дороги запрещено движение через переезд:

1. Тихоходных машин, скорость которых менее 5 км/ч, кроме тракторных саней-волокуш.

2. Тихоходных машин, скорость которых менее 5 км/ч, а также тракторных саней-волокуш.

3. Тихоходных машин, скорость которых менее 8 км/ч, кроме тракторных саней-волокуш.

4. Тихоходных машин, скорость которых менее 8 км/ч, а также тракторных саней-волокуш.

563. На каком расстоянии от ближайшего рельса должен остановиться водитель транспортного средства в случаях, когда движение через переезд запрещено, а стоп-линия, знак 2.5 «Движение без остановки запрещено» или светофор отсутствуют?

1. 5 м.

2. 10 м.

3. 15 м.

564. Сигналом общей тревоги на железнодорожном переезде является:

1. Серии из одного длинного и трех коротких сигналов.

2. Круговые движения руки (днем с лоскутом яркой материи или каким-либо хорошо видимым предметом, ночью – с факелом или фонарем).

3. Оба варианта.

565. При вынужденной остановке на переезде сигналом остановки машинисту приближающегося поезда служат:

1. Серии из одного длинного и трех коротких сигналов.

2. Круговые движения руки (днем с лоскутом яркой материи или каким-либо хорошо видимым предметом, ночью – с факелом или фонарем).

3. Оба варианта.



Движение по автомагистралям

566. Движение по автомагистрали транспортного средства, скорость которого по техническому состоянию меньше 40 км/ч:

1. Разрешено.
2. Разрешено только по крайней правой полосе.
3. Запрещено.



567. Учебная езда на дорогах, обозначенных данным знаком:

1. Разрешена, используя для движения только правую полосу проезжей части.
2. Разрешена при наличии на транспортном средстве опознавательного знака «Учебное транспортное средство».
3. Запрещена.

568. Обязан ли водитель при вынужденной остановке на автомагистрали выставить знак аварийной остановки?

1. Да.
2. Нет, если он вывел транспортное средство на предназначенную для этого полосу.
3. Нет, если видимость дороги в обоих направлениях более 300 м.

569. Движение грузовых автомобилей с разрешенной максимальной массой более 3,5 т по автомагистрали:

1. Разрешено.
2. Разрешено не далее второй полосы.
3. Запрещено.

570. На автомагистралях запрещено:

1. Движение велосипедистов.
2. Буксировка механических транспортных средств.
3. Движение грузовых автомобилей с разрешенной максимальной массой более 3,5 т.
4. Все перечисленные действия.



571. На дорогах, обозначенных данным знаком, разрешено:

1. Движение мотоциклов.
2. Учебная езда.
3. Движение задним ходом.
4. Движение мопедов и велосипедов.



572. Остановка на автомагистралях:

1. Запрещена.
2. Разрешена в местах с видимостью дороги в обоих направлениях более 300 м.
3. Разрешена, если имеются три полосы для движения в одном направлении.
4. Разрешена на специальных площадках для стоянки, обозначенных знаками «Место стоянки» или «Место для отдыха».

573. Водитель какого транспортного средства нарушает правила разворота на автомагистрали?

1. Легкового автомобиля.
2. Грузового автомобиля.
3. Оба нарушают.
4. Оба не нарушают.



574. Где запрещено движение задним ходом?

1. На дорогах с односторонним движением.
2. На автомагистралях.
3. На всех дорогах вне населенных пунктов.
4. На дорогах, указанных в пунктах 1 и 2.

575. Учебная езда на дорогах, обозначенных данным знаком:

1. Разрешена.
2. Разрешена при наличии на транспортном средстве опознавательного знака «Учебное транспортное средство».
3. Запрещена.





576. Требования раздела Правил «Движение по автомагистралям» на дороги, обозначенные данным знаком:

1. Распространяются.
2. Распространяются в части соблюдения скоростного режима.
3. Не распространяются.

Движение в жилых зонах

577. Движение транспортных средств в жилых зонах разрешено:

1. По проезжей части и тротуарам, если это не создает помех движению пешеходов.
2. По проезжей части.
3. В любом месте не ближе 10 м от жилых зданий и детских площадок.

578. В жилой зоне стоянка автомобилей с работающим двигателем:

1. Запрещена.
2. Разрешена.
3. Разрешена, если на транспортном средстве установлен катализатор.

Приоритет маршрутных транспортных средств

579. В каких случаях водитель должен уступить дорогу автобусам, начинающим движение от обозначенной остановки?

1. При движении по дорогам, имеющим по одной полосе для движения в каждом направлении.
2. При движении в населенных пунктах, обозначенных знаком 5.22 «Начало населенного пункта» (на белом фоне).
3. При движении в населенных пунктах, обозначенных знаком 5.24 «Начало населенного пункта» (на синем фоне).



580. Водитель белого автомобиля при движении в населенном пункте:

1. Должен уступить дорогу автобусу, начинающему движение от обозначенной остановки.
2. Имеет преимущество, так как водитель автобуса начинает движение с выездом на среднюю полосу.



581. Вне населенных пунктов водитель автобуса, начинающий движение от обозначенной остановки:

1. Имеет преимущество перед другими транспортными средствами.
2. Должен уступить дорогу другим транспортным средствам.

Пользование внешними световыми приборами и звуковыми сигналами

582. Какие световые приборы должны быть включены при движении в темное время суток на освещенных участках дорог в населенном пункте?

1. Только габаритные огни.
2. Габаритные огни и фары ближнего света.
3. Фары ближнего или дальнего света.

583. В каких тоннелях на движущемся транспортном средстве должны быть включены габаритные огни и фары дальнего или ближнего света?

1. Только с искусственным освещением.
2. Только без искусственного освещения.
3. Во всех.

584. Габаритные огни на прицепах и буксируемых транспортных средствах должны быть включены:

1. В темное время суток и в условиях недостаточной видимости.
2. При любых условиях.
3. При буксировке на гибкой сцепке.
4. При буксировке на жесткой сцепке.



585. При встречном разъезде транспортных средств дальний свет должен быть переключен на ближний на расстоянии не менее чем за:

1. 50 м.
2. 100 м.
3. 150 м.
4. 200 м.

586. При остановке и стоянке на неосвещенных участках дорог в темное время суток водитель должен:

1. Включить габаритные огни.
2. Включить ближний свет фар.
3. Выставить знак аварийной остановки или мигающий красный фонарь.
4. Включить аварийную световую сигнализацию.

587. Когда в светлое время суток должен быть включен ближний свет фар?

1. Только в условиях недостаточной видимости.
2. Только при движении в организованной транспортной колонне, а также в условиях недостаточной видимости.
3. Всегда.

588. В каких случаях при движении автопоезда должен быть включен опознавательный знак «Автопоезд»?

1. Во всех случаях.
2. В темное время суток.
3. В темное время суток и в условиях недостаточной видимости.

589. Какие световые приборы должны быть включены при движении в темное время суток на дорогах вне населенного пункта?

1. Фары ближнего или дальнего света или габаритные огни.
2. Габаритные огни и фары дальнего или ближнего света.
3. Фары ближнего или дальнего света.



590. Должен ли водитель автомобиля включать фары ближнего света при движении в темное время суток на освещенных участках дорог в населенных пунктах?

1. Да.
2. Нет.
3. В зависимости от освещенности дороги.

591. На автомобиле в светлое время суток при въезде в тоннель с искусственным освещением должны быть включены:

1. Габаритные огни и фары дальнего или ближнего света.
2. Габаритные огни.
3. Включение внешних световых приборов не требуется.

592. Какие световые приборы должны быть включены на буксируемом транспортном средстве при движении в темное время суток или в условиях недостаточной видимости на дорогах с искусственным освещением?

1. Только аварийная световая сигнализация.
2. Только габаритные огни.
3. Аварийная световая сигнализация и габаритные огни.

593. Должен ли быть переключен дальний свет на ближний, если водитель встречного транспортного средства периодическим переключением света фар покажет необходимость этого?

1. Да.
2. Нет.
3. Да, только если расстояние до встречного транспортного средства менее 150 м.

594. Должен ли водитель обгоняющего автомобиля переключать дальний свет на ближний?

1. Да.
2. Нет.
3. Да, для исключения возможности ослепления водителя обгоняемого автомобиля.

595. При ослеплении водитель должен:

1. Принять вправо (в сторону обочины) и остановиться.
2. Включить аварийную сигнализацию и, не меняя полосы движения, остановиться.
3. Подавая звуковой сигнал, остановиться.



596. Как должен поступить водитель в случае неисправности габаритных огней на транспортном средстве:

1. Остановиться как можно правее на обочине и устранить неисправность.
2. Остановиться за пределами дороги, а если это невозможно, выставить со стороны наибольшей опасности знак аварийной остановки или мигающий красный фонарь.
3. Продолжить движение с особой осторожностью, включив аварийную световую сигнализацию.

597. Противотуманные фары в условиях недостаточной видимости могут использоваться:

1. Только отдельно, без ближнего или дальнего света фар.
2. Только совместно с ближним или дальним светом фар.
3. Как отдельно, так и с ближним или дальним светом фар.

598. Противотуманные фары в темное время суток на неосвещенных участках дорог могут использоваться:

1. Отдельно, без ближнего или дальнего света фар.
2. Совместно с ближним или дальним светом фар.
3. Как отдельно, так и с ближним или дальним светом фар.

599. Использование на буксирующем транспортном средстве противотуманных фар в светлое время суток:

1. Разрешено.
2. Запрещено.
3. Разрешено в условиях недостаточной видимости совместно с ближним светом фар.
4. Разрешено вместо ближнего света фар.

600. Разрешается ли водителю легкового автомобиля пользоваться фарой-прожектором и фарой-искателем в населенном пункте?

1. Да.
2. Да, только на неосвещенных участках дорог.
3. Нет.



601. Какие световые приборы должны быть включены в светлое время суток на транспортных средствах при движении в организованной транспортной колонне?

1. Габаритные огни.
2. Ближний свет фар (дневные ходовые огни) или противотуманные фары.
3. Ближний или дальний свет фар.

602. Какие световые приборы должны быть включены на маршрутных транспортных средствах, движущихся в светлое время суток по специально выделенной полосе навстречу основному потоку движения?

1. Габаритные огни.
2. Ближний свет фар (дневные ходовые огни) или противотуманные фары.
3. Ближний или дальний свет фар.

603. Какие световые приборы должны быть включены на немаршрутных автобусах и грузовых автомобилях в светлое время суток при перевозке групп детей?

1. Габаритные огни.
2. Ближний свет фар (дневные ходовые огни) или противотуманные фары.
3. Ближний или дальний свет фар.

604. В каких случаях при организованной перевозке групп детей на немаршрутных автобусах или грузовых автомобилях должен быть включен ближний свет фар в светлое время суток?

1. Только в условиях недостаточной видимости.
2. Только при движении в организованной транспортной колонне.
3. Во всех случаях.

605. Какие световые приборы должны быть включены в светлое время суток на транспортном средстве, перевозящем крупногабаритные или тяжеловесные грузы?

1. Габаритные огни.
2. Ближний свет фар (дневные ходовые огни) или противотуманные фары.
3. Ближний или дальний свет фар.



606. Какие световые приборы должны быть включены на буксирующем транспортном средстве при движении в светлое время суток?

1. Габаритные огни.
2. Ближний свет фар (дневные ходовые огни) или противотуманные фары.
3. Аварийная световая сигнализация.

607. В каких случаях разрешается пользоваться фарой-пржектором и фарой-искателем водителям транспортных средств оперативных и специальных служб?

1. Вне населенных пунктов при отсутствии встречных транспортных средств.
2. В населенных пунктах при выполнении служебного задания.
3. В обоих перечисленных случаях.

608. В каких случаях разрешено применять задние противотуманные фонари?

1. В случае подключения их к стоп-сигналам.
2. В условиях недостаточной видимости.
3. В темное время суток и в условиях недостаточной видимости.

**ШАМАЛҒАН
ШАМАЛҒАН**

609. Разрешено применять звуковой сигнал в зоне действия данного знака?

1. Да.
2. Да, только для предупреждения об обгоне.
3. Да, когда это необходимо для предотвращения дорожно-транспортного происшествия.
4. Нет.

610. В зоне действия каких из указанных знаков разрешается подача звуковых сигналов только для предотвращения дорожно-транспортных происшествий?

**ШАМАЛҒАН
ШАМАЛҒАН**



**ЎЗЫНАҒАШ
ЎЗЫНАҒАШ**

А

В

С

1. Только А.
2. Только В.
3. А и В.
4. А и С.



611. Какой из предупредительных сигналов запрещается применять водителю при выполнении обгона в зоне действия данного знака?

**Ш А М А Л Г А Н
Ш А М А Л Г А Н**

1. Звуковой сигнал.
2. Указатель поворота.
3. Сигнал рукой.
4. Кратковременное включение и выключение света фар.

612. Какие предупредительные сигналы могут подаваться для предупреждения об обгоне в светлое время суток в населенных пунктах?

1. Звуковые сигналы.
2. Переключение света фар.
3. Кратковременное включение и выключение света фар.
4. Любой из перечисленных сигналов.



ТЕМА № 8 «ПЕРЕВОЗКА ПАССАЖИРОВ И ГРУЗОВ»

Задания по вопросам:

1. Буксировка механических транспортных средств
2. Учебная езда
3. Перевозка пассажиров и грузов
4. Дополнительные требования к движению велосипедов, мопедов, гужевых повозок, а также к прогону животных

Содержание заданий поможет вам:

- закрепить полученные знания по теме на практике;
- знать и применять способы буксировки транспортных средств;
- утвердиться в необходимости применения в автомобилях специальных удерживающих устройств;
- выделить особенности в движении велосипедов и маломощных транспортных средств.

Буксировка механических транспортных средств

613. При буксировке на гибкой сцепке расстояние между буксирующим и буксируемым транспортными средствами должно быть:

1. 3–5 м.
2. 4–6 м.
3. 5–8 м.

614. Где могут находиться пассажиры при буксировке путем частичной погрузки?

1. В кабине буксирующего автомобиля.
2. В кабине буксируемого автомобиля.
3. В кабинах обоих автомобилей.

615. Буксировка двух транспортных средств:

1. Разрешена, если общая длина поезда сцепленных транспортных средств не превышает 20 м.
2. Разрешена, когда конструкция жесткой сцепки обеспечивает при прямолинейном движении следование буксируемых транспортных средств по траектории буксирующего.
3. Запрещена.



616. Осуществлять буксировку путем вывешивания передней части транспортного средства:

1. Разрешено.
2. Запрещено.
3. Разрешено на специальном опорном устройстве буксирующего транспортного средства.

617. Буксировка транспортного средства на гибкой сцепке при движении в условиях горной местности:

1. Разрешена.
2. Разрешена в случае исправного рулевого управления и тормозной системы.
3. Запрещена.

618. Осуществлять буксировку транспортного средства на гибкой сцепке при проезде через железнодорожный переезд:

1. Разрешено.
2. Разрешено только с разрешения начальника дистанции пути железной дороги.
3. Запрещено.

619. Должен находиться водитель в кабине буксируемого транспортного средства при буксировке на жесткой сцепке?

1. Да.
2. Нет.
3. Да, если конструкция жесткой сцепки не обеспечивает при прямолинейном движении следование буксируемого транспортного средства по траектории буксирующего.

620. При буксировке на жесткой сцепке расстояние между буксирующим и буксируемым транспортными средствами должно быть:

1. Не более 2 м.
2. Не более 4 м.
3. Не более 6 м.

621. Буксировка транспортного средства с недействующим рулевым управлением:

1. Разрешена на жесткой сцепке.



2. Запрещена.
3. Разрешена методом вывешивания или частичной погрузки.

622. Буксировка механических транспортных средств в гололедицу:

1. Разрешена.
2. Разрешена на жесткой сцепке или методом частичной погрузки.
3. Разрешена при наличии устройства противоскольжения.
4. Запрещена.



623. Можно ли осуществлять буксировку таким способом?

1. Да.
2. Нет.
3. Да, если исправна тормозная система буксируемого мотоцикла.

Учебная езда

624. Первоначальное обучение вождению транспортных средств должно проводиться:

1. На дорогах с малой интенсивностью движения.
2. На закрытых площадках или автодромах.
3. В обоих из перечисленных мест.

625. Обучаемый обязан иметь:

1. Документ, удостоверяющий личность, и быть старше 16 лет.
2. Справку о прохождении медицинского освидетельствования на годность управления автомобилем и быть старше 18 лет.
3. Документ, удостоверяющий личность, и справку о прохождении медицинского освидетельствования на годность управления автомобилем.

626. Водитель, обучающий вождению, обязан иметь:

1. Документ на право обучения вождению и водительский стаж более 5 лет, а также удостоверение на право управления транспортным средством соответствующей категории.
2. Водительский стаж не менее 3 лет и водительское удостоверение на право управления транспортным средством той категории, по которой он проводит обучение.



3. Водительский стаж более 5 лет или документ на право обучения вождению.

627. Учебная езда на дорогах, обозначенных данным знаком:

1. Разрешена.
2. Запрещена.
3. Разрешена, если данная дорога включена в перечень маршрутов, разрешенных для обучения, объявляемый в установленном порядке.



Перевозка пассажиров и грузов

628. К перевозке пассажиров автомобилями, предназначенными для перевозки пассажиров и имеющими более восьми сидячих мест (категория D), допускаются лица, достигшие:

1. Двухдцатиоднолетнего возраста.
2. Двухдцатипятилетнего возраста.
3. Двухдцатисемилетнего возраста.

629. Перевозка людей в кузове грузового автомобиля с бортовой платформой, не оборудованном для перевозки пассажиров:

1. Запрещается.
2. Допускается только лицам, сопровождающим груз или направляющимся за ним, при условии, что они обеспечены местом для сидения, расположенным ниже уровня бортов.
3. Разрешена при условии, что они обеспечены местом для сидения, расположенным ниже уровня бортов.

630. Перевозка детей до 12 лет на переднем сиденье легкового автомобиля:

1. Разрешена.
2. Разрешена на коленях у взрослого пассажира.
3. Разрешена при наличии специального детского удерживающего устройства.
4. Запрещена.



631. Груз должен быть обозначен, если он выступает спереди или сзади за габариты транспортного средства более чем на:

1. 2,0 м.
2. 1,0 м.
3. 0,4 м.

632. Перевозка груза допускается при условии, что он:

1. Размещен и закреплен на транспортном средстве таким образом, чтобы не подвергал опасности людей и не наносил ущерба государственному, общественному и личному имуществу.
2. Не ограничивает водителю обзор и видимость.
3. Не затрудняет управление и не нарушает устойчивость транспортного средства.
4. При всех перечисленных условиях.

633. Пассажирам во время движения стоять в кузове грузового автомобиля:

1. Разрешено при наличии высоких бортов.
2. Разрешено при движении со скоростью не более 40 км/ч.
3. Запрещено.

634. Пассажирам во время движения стоять в кузове грузового автомобиля с бортовой платформой:

1. Разрешено, если борта платформы имеют высоту не менее 1,2 м от уровня пола.
2. Разрешено при движении со скоростью не более 30 км/ч.
3. Разрешено, если автомобиль не оборудован местами для сидения.
4. Запрещено.

635. К перевозке пассажиров в кузове грузового автомобиля допускаются водители, имеющие удостоверение на право управления транспортными средствами категории «С» и стаж управления транспортными средствами данной категории:

1. Более 3 лет.
2. Более 5 лет.
3. Более 7 лет.



636. Грузовой автомобиль с бортовой платформой, используемый для перевозки пассажиров, оборудуется сиденьями, закрепленными на высоте:

1. 20–40 сантиметров от пола.
2. 30–50 сантиметров от пола.
3. 40–60 сантиметров от пола.

637. Водитель маршрутного транспортного средства осуществляет посадку и высадку пассажиров:

1. Только на обозначенном остановочном пункте.
2. По требованию пассажиров в местах, разрешенных для остановки транспортных средств.
3. По просьбе пассажиров в удобном для них месте.

638. Перевозка людей в тракторном прицепе:

1. Запрещена.
2. Разрешена.
3. Разрешена при наличии мест для сидения.

639. Перевозка людей в прицепе-даче:

1. Запрещена.
2. Разрешена.
3. Разрешена при наличии оборудованных мест для сидения.

640. В каких из перечисленных случаев запрещается перевозить пассажиров?

1. На грузовом прицепе.
2. Сверх количества, предусмотренного технической характеристикой транспортного средства.
3. Сверх количества оборудованных для сидения мест в кузове грузового автомобиля.
4. Во всех перечисленных случаях.

641. Перевозить детей на заднем сидении мотоцикла:

1. Запрещено.
2. Запрещено до 12 лет.
3. Разрешено.



642. Перевозить детей до 12 лет в кабине грузового автомобиля:

1. Разрешено.
2. Запрещено.
3. Разрешено при наличии специального детского удерживающего устройства.

643. Груз должен быть обозначен, если он выступает сбоку за габариты транспортного средства более чем на:

1. 40 см.
2. 60 см.
3. 80 см.

644. Как должен обозначаться в темное время суток груз, выступающий за габариты транспортного средства?

1. Световозвращающими приспособлениями или фонарями: спереди – белого, сзади – красного цвета.
2. Оповестительным знаком «Крупногабаритный груз».
3. Красными флажками спереди и сигнальными щитками сзади.

645. Как должен обозначаться в дневное время груз, выступающий за габариты транспортного средства?

1. Красными флажками спереди и сигнальными щитками сзади.
2. Оповестительным знаком «Крупногабаритный груз».
3. Световозвращающими приспособлениями или фонарями: спереди – белого, сзади – красного, сбоку – оранжевого цвета.

646. При какой ширине транспортного средства с грузом или без груза, движение должно выполняться в соответствии со специальными правилами, установленными уполномоченными органами?

1. Более 2,0 м.
2. Более 2,5 м.
3. Более 3,0 м.
4. Более 3,5 м.



647. При какой длине автопоезда с двумя и более прицепами, с грузом или без груза движение должно выполняться в соответствии со специальными правилами, установленными уполномоченными органами?

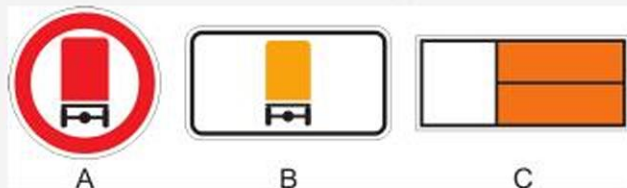
1. Более 20 м.
2. Более 22 м.
3. Более 24 м.
4. Более 25 м.

648. Свыше какой высоты от поверхности проезжей части движение транспортного средства с грузом или без груза должно выполняться в соответствии со специальными правилами, установленными уполномоченными органами?

1. 4,5 м.
2. 4,0 м.
3. 3,5 м.
4. 3,0 м.

649. Каким из указанных знаков должно быть обозначено транспортное средство при перевозке опасных грузов?

1. А.
2. В.
3. С.



650. Могут находиться пассажиры в механическом транспортном средстве при обучении вождению на дорогах?

1. Да.
2. Нет.
3. Правила это не регламентируют.

Дополнительные требования к движению велосипедов, мопедов, гужевых повозок, а также к прогону животных

651. С какого возраста разрешается управлять мопедом?

1. Достигшим 14 лет.
2. Достигшим 16 лет.
3. Достигшим 18 лет.



652. Движение на велосипедах по обочине дороги:

1. Разрешено.
2. Запрещено.
3. Разрешено, если это не создает помех пешеходам.

653. Водителю мопеда запрещен поворот налево на дорогах:

1. С трамвайным движением.
2. Имеющих более одной полосы для движения в данном направлении.
3. На дорогах, имеющих одну полосу для движения в данном направлении и не имеющих трамвайного движения.
4. На дорогах, перечисленных в пунктах 1 и 2.



654. В данной ситуации водитель велосипеда:

1. Должен уступить дорогу автомобилю.
2. Продолжит движение, так как он движется по обозначенной велосипедной дорожке и приближается к автомобилю справа.

ОКАЗАНИЕ ПЕРВОЙ ПОМОЩИ
ПРИ ДОРОЖНО-ТРАНСПОРТНЫХ ПРОИСШЕСТВИЯХ

655. Какие сведения необходимо сообщить диспетчеру для вызова скорой медицинской помощи при ДТП?

1. Указать общеизвестные ориентиры, ближайшие к месту ДТП. Сообщить о количестве пострадавших, указать их пол и возраст.
2. Указать улицу и номер дома, ближайшего к месту ДТП. Сообщить, кто пострадал в ДТП (пешеход, водитель автомобиля или пассажиры), и описать травмы, которые они получили.
3. Указать место ДТП (назвать улицу, номер дома и общеизвестные ориентиры, ближайшие к месту ДТП). Сообщить: количество пострадавших, их пол, примерный возраст, наличие у них сознания, дыхания, кровообращения, а также сильного кровотечения, переломов и других травм. Дождаться сообщения диспетчера о том, что вызов принят.

656. Разрешено ли давать пострадавшему лекарственные средства при оказании ему первой помощи?

1. Разрешено.



2. Разрешено в случае крайней необходимости.
3. Запрещено.

657. Укажите первоначальные действия при оказании первой помощи в случае ранения, полученного в результате ДТП:

1. Промыть рану водой, удалить инородные тела, внедрившиеся в рану, приложить стерильную вату, закрепив ее бинтовой повязкой.
2. Надеть медицинские перчатки, рану промыть спиртовым раствором йода, смазать лечебной мазью и заклеить сплошным лейкопластырем.
3. Надеть медицинские перчатки, рану не промывать, на рану наложить марлевую стерильную салфетку, закрепив ее лейкопластырем по краям или бинтовой повязкой.

658. Нарушение целостности кости с образованием нескольких отломков:

1. Ушиб.
2. Множественный перелом.
3. Вывих.

659. Что характерно для венозного кровотечения?

1. Кровь из раны вытекает пульсирующей струей, имеет ярко-алую окраску.
2. Кровь из раны вытекает непрерывно, сплошной струей темно-красного цвета.
3. Кровь из раны вытекает редкими каплями или медленно расплывающимся пятном.

660. Что характерно для артериального кровотечения?

1. Кровь из раны вытекает пульсирующей струей, имеет ярко-алую окраску.
2. Кровь из раны вытекает непрерывно, сплошной струей темно-красного цвета.
3. Кровь из раны вытекает редкими каплями или медленно расплывающимся пятном.

661. Правильный способ остановки артериального кровотечения:

1. Наложение на рану давящей повязки.
2. Наложение жгута или резкое сгибание конечности в суставе.



662. По каким признакам судят о наличии внутреннего кровотечения?

1. Цвет кожных покровов, уровень артериального давления, сознание.
2. Пульс, высокая температура, судороги.
3. Резкая боль, появление припухлости, потеря сознания.

663. Как оказать первую помощь пострадавшему в дорожно-транспортном происшествии при сильном ушибе живота?

1. Уложить пострадавшего на спину, дать теплый чай и в этом положении транспортировать в ближайшее медицинское учреждение.
2. Провести противошоковые мероприятия, транспортировать в ближайшее медицинское учреждение в положении лежа на боку с согнутыми в коленях ногами.
3. Дать обезболивающие лекарства, уложить на живот и транспортировать в этом положении до ближайшего медицинского учреждения.

664. Какая повязка накладывается при повреждении затылка?

1. Крестообразная или працевидная.
2. Спиральная.
3. Шапочка.

665. Первая медицинская помощь при вывихе конечности:

1. Дать обезболивающие средства, вправить вывих и зафиксировать конечность.
2. Осуществить иммобилизацию поврежденной конечности, дать доступные обезболивающие средства, приложить к поврежденному суставу пузырь с холодной водой или льдом, организовать транспортировку в больницу.
3. Зафиксировать конечность, не вправляя вывих, приложить пузырь (грелку) с горячей водой, организовать транспортировку в больницу.

666. Как правильно снять с пострадавшего рубашку при ранении левой руки?

1. Снять одежду с правой руки, затем с левой.
2. Снять одежду с левой руки, затем с правой.



667. Йод, находящийся в аптечке автомобиля, используется:

1. Для обработки кожи вокруг раны.
2. Для обработки всей поверхности раны, если рана сильно загрязнена.
3. При ожогах, вызванных щелочью.

668. Какой материал может быть использован в качестве шины?

1. Ткань.
2. Бинт, вата.
3. Кусок доски.

669. На какой максимальный срок может быть наложен кровоостанавливающий жгут?

1. Не более получаса.
2. Не более двух часов.
3. Не более часа.

670. Как оказать первую помощь при переломе костей таза?

1. Придать пострадавшему полусидячее положение, наложить тугую повязку.
2. Уложить пострадавшего на ровную жесткую поверхность, согнуть и развести коленные суставы и подложить под них валик из одежды или другого заменяющего ее материала.
3. Уложить пострадавшего на спину на жесткую поверхность, к местам повреждения приложить грелку или пузырь со льдом или холодной водой.

671. Как правильно надеть на пострадавшего рубашку, пиджак при ранении руки?

1. Одежду надевают сначала на больную руку, а затем на здоровую.
2. Одежду надевают на обе руки одновременно.
3. Одежду надевают сначала на здоровую, а затем на больную руку.

672. Как оказать на месте происшествия первую помощь при простой и неглубокой ране?

1. Наложить стерильную повязку.
2. Промыть рану лекарственными средствами.
3. Обработать края раны йодом и наложить стерильную повязку.



673. Какие приемы первой медицинской помощи применяются при внутреннем кровоизлиянии или подозрении на него?

1. Наложить на поврежденную поверхность грелку со льдом или прохладную повязку, обеспечить покой.
2. Дать холодной воды.
3. Дать горячего чая.

674. Какое кровотечение считается наиболее опасным?

1. Капиллярное.
2. Венозное.
3. Артериальное.

675. Какая повязка накладывается при повреждении пальца?

1. Крестообразная.
2. Спиральная.
3. Прощевидная.

676. Где проводится надавливание на грудную клетку при закрытом массаже сердца?

1. Слева от грудины.
2. Справа от грудины.
3. На нижнюю треть грудины.

677. Какие лекарственные препараты являются обезболивающими?

1. Анальгин, панадол.
2. Димедрол, валериана.
3. Фталазол, пенициллин.

678. Как оказать первую медицинскую помощь при открытом переломе?

1. Концы сломанных костей совместить, наложить стерильную повязку на рану, осуществить иммобилизацию конечности.
2. Погрузить обнаженные костные отломки в рану, наложить на рану стерильную повязку и пузырь со льдом, дать обезболивающие средства и обеспечить покой конечности.
3. Осуществить правильную иммобилизацию конечности. Наложить на рану стерильную повязку, дать обезболивающие средства и организовать транспортировку пострадавшего в лечебное учреждение.



679. Пострадавший находится без сознания. Дыхание, пульс отсутствуют. Ваши действия?

1. Вызвать «103» и ждать прибытия скорой помощи.
2. Позвонить «103», делать искусственное дыхание и непрямой массаж сердца.
3. Положить пострадавшего в благоприятную позу, наложить перевязку, дать обезболивающее средство.

680. 10 %-ный водный раствор аммиака (нашатырный спирт) предназначен:

1. Для обработки ран.
2. Для наложения согревающего компресса.
3. Для вдыхания при обмороке и угаре.

681. Как оказать помощь пострадавшему при проникающем ранении грудной клетки?

1. Наложить повязку, уложить раненого на живот и транспортировать в больницу.
2. На место ранения приложить грелку (пузырь) со льдом.
3. Закрыть рану липким пластырем или воздухо непроницаемым материалом и наложить тугую повязку.

682. Как оказать помощь пострадавшему с болями в области сердца?

1. Дать одну таблетку анальгина или аспирина.
2. Дать понюхать нашатырный спирт.
3. Дать под язык таблетку валидола / нитроглицерина либо 15 капель корвалола в 50 мл воды.

683. Как оказать помощь пассажиру, если у него поднялась температура выше 39 °С?

1. Уложить больного, дать 15 капель корвалола в 50 мл воды.
2. Уложить больного, к голове приложить охлаждающий пакет-контейнер, дать таблетку аспирина.

684. В каких случаях применяется активированный уголь?

1. При болях в животе.
2. При высокой температуре.
3. При отравлении.



685. Как оказать помощь пострадавшему, если он в состоянии обморока?

1. Положить пострадавшего на спину, под голову подложить валик из одежды, дать понюхать нашатырный спирт.
2. Положить пострадавшего, приподнять ноги, расстегнуть тесную одежду, дать понюхать нашатырный спирт.

686. Как влияет утомление на внимание и реакцию водителя автомобиля?

1. Внимание снижается, а реакция не изменяется.
2. Реакция снижается, а внимание усиливается.
3. Внимание и реакция снижаются.

687. Чтобы уменьшить приток крови при кровотечении из раны на конечностях пострадавшего, надо:

1. Пострадавшего посадить.
2. Уложить пострадавшего, конечность приподнять.
3. Пострадавшего поставить на ноги.

688. Как оказать помощь при ожогах первой степени?

1. Вскрыть пузыри, положить мазевую повязку.
2. Не вскрывать пузыри, обработать кожу 5 % спиртовым раствором йода.
3. Охладить обожженную поверхность, наложить стерильную ватно-марлевую повязку.

689. В каком месте надо определять пульс, если пострадавший без сознания?

1. На лучевой артерии.
2. На бедренной артерии.
3. На сонной артерии.

690. Какие средства можно применить для уменьшения боли при переломе?

1. Валидол.
2. Анальгин и охлаждающий пакет-контейнер.
3. Парацетамол.

691. Признаки клинической смерти:

1. Отсутствует сознание, судороги, выделение пены изо рта.



2. Отсутствуют сознание, дыхание, пульс на сонной артерии, зрачки расширены.

692. Можно ли давать пить пострадавшему при ранении живота?

1. Нельзя.
2. Можно.
3. Только маленькими глотками.

693. Что можно использовать в качестве кровоостанавливающего жгута при артериальном кровотечении?

1. Бинт.
2. Веревку.
3. Закрутку из полосы материи.

694. Признаки вывиха в суставе:

1. Боль, изменение формы сустава, неправильное положение конечности, отсутствие подвижности сустава.
2. Боль, припухлость, патологическая подвижность.
3. Боль, покраснение кожных покровов, припухлость, высокая температура.

695. Как произвести иммобилизацию голени при отсутствии шин?

1. Обложить голень валиками из одежды.
2. Прибинтовать к здоровой ноге.
3. Туго забинтовать.

696. Нужно ли снимать одежду с пострадавшего при переломе ноги для наложения иммобилизирующей шины?

1. Да.
2. Нет.

697. По каким признакам можно определить перелом ребер?

1. Боль, припухлость с красно-синюшным оттенком.
2. Боль, усиливающаяся при кашле, движении, глубоком вдохе.
3. Кашель, боль при дыхании, повышение температуры тела.

698. Какая повязка накладывается на нижнюю треть предплечья?

1. Крестообразная.



2. Спиральная.
3. Циркулярная.

699. Что нужно сделать для свободного прохождения воздуха в легкие при проведении реанимации?

1. Расстегнуть одежду, подложить валик под голову.
2. Подложить валик под лопатки.
3. Запрокинуть голову, выдвинуть нижнюю челюсть, открыть рот.

700. Какова степень тяжести ожога, если на обожженной поверхности появились пузыри, наполненные прозрачной жидкостью?

1. Первая степень.
2. Вторая степень.
3. Третья степень.



Ответы

п.5.7 – пункт 5.7 Правил

п.п.5.7, 5.8 – пункты 5.7, 5.8 Правил

Пр.1-Запр.зн – Приложение 1 к Правилам. Запрещающие знаки

Пр.1-Предпс.зн – Приложение 1 к Правилам. Предписывающие знаки

Пр.1-Зн.приор – Приложение 1 к Правилам. Знаки приоритета

Пр.1-Зн.доп.инф – Приложение 1 к Правилам. Знаки дополнительной информации

Пр.1-Зн.серв – Приложение 1 к Правилам. Знаки сервиса

Пр.1-Инф.-ук.зн – Приложение 1 к Правилам. Информационно-указательные знаки

Пр.1-Предуп.зн – Приложение 1 к Правилам. Предупреждающие знаки

Пр.2 – Приложение 2 к Правилам. Дорожная разметка

Ос.пол-п.9 – Основные положения по допуску транспортных средств к эксплуатации. Пункт 9.

Примечание: в скобках даны ссылки на статьи Правил дорожного движения.

Законы и иные правовые акты Республики Казахстан
в области дорожного движения

1. – 2; **2.** – 1; **3.** – 3; **4.** – 2; **5.** – 1; **6.** – 1.

Категории транспортных средств. Рабочее место водителя

7. – 2; **8.** – 3; **9.** – 2; **10.** – 2.

Основные понятия и термины, содержащиеся
в Правилах дорожного движения Республики Казахстан

11. – 2, (*п.1.2*); **12.** – 1, (*п.1.2*); **13.** – 2, (*п.1.2*); **14.** – 1, (*п.1.2*); **15.** – 1, (*п.1.2*); **16.** – 2, (*п.1.2*); **17.** – 1, (*п.1.2*); **18.** – 2, (*п.1.2*); **19.** – 3, (*п.1.2*); **20.** – 2, (*п.1.2*); **21.** – 1, (*п.1.2*); **22.** – 2, (*п.1.2*).

Обязанности водителей, пешеходов и пассажиров

23. – 1, (*п.2.1*); **24.** – 3, (*п.2.1*); **25.** – 2, (*п.2.1*); **26.** – 4, (*п.2.4*); **27.** – 3, (*п.1.2*); **28.** – 2, (*п.2.4*); **29.** – 3, (*п.2.1*); **30.** – 3, (*п.3.2*); **31.** – 2, (*п.3.8*); **32.** – 2, (*п.4.2*); **33.** – 3, (*п.3.1*); **34.** – 2, (*п.3.8*); **35.** – 1, (*п.4.1*); **36.** – 2, (*п.2.1*); **37.** – 2, (*п.2.1*); **38.** – 4, (*п.2.1*); **39.** – 1, (*п.2.1*); **40.** – 2, (*п.п.2.1, 1.8*); **41.** – 2, (*п.2.1*); **42.** – 2, (*п.3.3*); **43.** – 3, (*п.3.7*).



Сигналы светофора и регулировщика

44. – 2, (п.5.1); **45.** – 2, (п.5.2); **46.** – 1, (п.5.2); **47.** – 2, (п.5.2); **48.** – 3, (п.5.9); **49.** – 1, (п.5.9); **50.** – 1, (п.5.14); **51.** – 3, (п.5.15); **52.** – 3, (п.5.10); **53.** – 1, (п.5.15); **54.** – 3, (п.5.10); **55.** – 4, (п.5.10).

Применение специальных сигналов

56. – 2, (п.6.1); **57.** – 4, (п.19.11); **58.** – 3, (п.6.4); **59.** – 3, (п.7.2); **60.** – 4, (п.7.2); **61.** – 3, (п.6.1); **62.** – 1, (п.6.1); **63.** – 1, (п.6.2); **64.** – 1, (п.6.1, 6.2); **65.** – 3, (п.6.3); **66.** – 2, (п.6.4).

Применение аварийной сигнализации и знака аварийной остановки

67. – 4, (п.7.1); **68.** – 2, (п.7.1); **69.** – 1, (п.7.2, Ос.пол-п.10); **70.** – 4, (п.7.2, Ос.пол-п.10); **71.** – 1, (п.7.2); **72.** – 2, (п.7.3).

Маневрирование

73. – 4, (п.8.1); **74.** – 3, (п.8.2); **75.** – 1, (п.8.2); **76.** – 1, (п.8.2); **77.** – 3, (п.8.2); **78.** – 1, (п.п.8.1, 8.2); **79.** – 3, (п.п.8.1, 8.2); **80.** – 1, (п.п.8.1, 8.2); **81.** – 2, (п.8.1; Пр.1-Предпс.зн); **82.** – 1, (п.п.8.1, 8.2); **83.** – 1, (п.п.8.3, 8.11, 13.11); **84.** – 1, (п.8.11); **85.** – 2, (п.п.8.4, 11.1); **86.** – 1, п.8.2); **87.** – 2, (п.8.2); **88.** – 1, (п.8.2); **89.** – 2, (п.8.2); **90.** – 2, (п.8.2); **91.** – 3, (п.8.2; Пр.1-Зн.приор); **92.** – 2, (п.8.2); **93.** – 1, (п.8.2); **94.** – 1, (п.8.2); **95.** – 1, (п.8.2); **96.** – 1, (п.8.2); **97.** – 1, (п.п.8.3, 1.2); **98.** – 1, (п.8.3); **99.** – 1, (п.8.4); **100.** – 2, (п.8.5); **101.** – 3, (п.8.5); **102.** – 1, (п.8.5); **103.** – 2, (п.8.6; Пр.1 – Предуп.зн, Инф.ук.зн); **104.** – 3, (п.8.6; Пр.1-Инф.ук.зн); **105.** – 1, (п.8.6; Пр.1-Инф.ук.зн); **106.** – 1, (п.8.6); **107.** – 1, (п.8.7; Пр.1-Предпс.зн); **108.** – 2, (п.8.6); **109.** – 3, (п.8.6; Пр.1-Инф.ук.зн); **110.** – 2, (п.8.6; Пр.1 – Предпс.зн); **111.** – 2, (п.8.7); **112.** – 1, (п.8.7; Пр.1-Предпс.зн); **113.** – 1, (п.8.8); **114.** – 2, (п.8.10); **115.** – 1, (п.8.10); **116.** – 2, (п.8.11; Пр.2); **117.** – 3, (п.8.12); **118.** – 1, (п.8.12; Пр.1-Предуп.зн); **119.** – 1, (п.8.12; Пр.1-Инф.ук.зн); **120.** – 1, (п.8.6); **121.** – 1, (п.8.12; Пр.2); **122.** – 2, (п.8.12); **123.** – 1, (п.8.12); **124.** – 3, (п.8.12); **125.** – 4, (п.8.12); **126.** – 2, (п.8.12; Пр.1-Предуп.зн, Зн.доп.инф); **127.** – 3, (п.8.12; Пр.1-Запр.зн); **128.** – 4, (п.п.8.13, 7.1); **129.** – 2, (п.п.8.12, 8.13); **130.** – 4, (Пр.2); **131.** – 3, (Пр.1-Зн.приор; Пр.2).

Расположение транспортных средств на проезжей части дороги

132. – 3, (п.9.2); **133.** – 3, (п.9.4); **134.** – 1, (п.9.5); **135.** – 3, (п.9.6); **136.** – 3, (п.9.7); **137.** – 2, (п.9.8); **138.** – 1, (п.9.1); **139.** – 2, (п.9.2); **140.** – 2, (п.9.3); **141.** – 1, (п.9.2); **142.** – 3, (п.5.7; Пр.2); **143.** – 2, (Пр.2); **144.** – 2, (п.9.4); **145.** – 3, (п.п.9.4, 16.1, 16.3); **146.** – 3, (Пр.2); **147.** – 1,



(Пр.1-Предупр.зн, Пр.2); **148.** – 3, (Пр.2); **149.** – 2, (п.п.9.4, 1.2); **150.** – 4, (п.9.5); **151.** – 1, (п.9.6); **152.** – 1, (п.9.6); **153.** – 3, (п.п.9.6, 8.6); **154.** – 4, (п.9.6); **155.** – 1, (п.9.6); **156.** – 2, (п.9.8); **157.1,** (п.9.8); **158.** – 3, (п.9.9); **159.** – 1; **160.** – 1; **161.** – 3, (п.9.10).

Дорожные знаки

162. – 2, (Пр.1-Предуп.зн); **163.** – 3, (Пр.1-Предуп.зн); **164.** – 3, (Пр.1-Предуп.зн); **165.** – 2, (Пр.1-Предуп.зн); **166.** – 1, (Пр.1-Предуп.зн); **167.** – 1, (Пр.1-Зн.приор); **168.** – 2, (Пр.1-Зн.приор); **169.** – 1, (Пр.1-Запр.зн); **170.** – 4, (Пр.1-Запр.зн); **171.** – 1, (Пр.1-Запр.зн); **172.** – 3, (Пр.1-Запр.зн); **173.** – 1, (Пр.1-Запр.зн); **174.** – 4, (Пр.1-Запр.зн); **175.** – 3, (Пр.1-Предпс.зн); **176.** – 1, (Пр.1-Предпс.зн); **177.** 3, (п.3.1; Пр.1-Предпс.зн); **178.** – 1, (Пр.1-Зн.доп.инф, Зап.зн); **179.** – 2, (Пр.1-Зн.доп.инф, Зап.зн); **180.** – 3, (Пр.1-Зн.доп.инф); **181.** – 2, (Пр.1-Зн.доп.инф, Зап.зн); **182.** – 5, (Пр.1-Зн.доп.инф, Инф.ук.зн); **183.** – 4, (Пр.1-Зн.доп.инф); **184.** – 3, (Пр.1-Предуп.зн); **185.** – 1, (Пр.1-Предуп.зн); **186.** – 3, (Пр.1-Предуп.зн); **187.** – 1, (Пр.1-Предуп.зн); **188.** – 3, (Пр.1-Предуп.зн); **189.** – 3, (Пр.1-Предуп.зн); **190.** – 2, (Пр.1-Предуп.зн); **191.** – 2, (Пр.1-Предуп.зн); **192.** – 2, (Пр.1-Предуп.зн); **193.** – 1, (Пр.1-Предуп.зн); **194.** – 5, (Пр.1-Предуп.зн); **195.** – 1, (Пр.1-Предуп.зн); **196.** – 2, (Пр.1-Предуп.зн); **197.** – 5, (Пр.1-Предуп.зн); **198.** – 3, (Пр.1-Предуп.зн); **199.** – 2, (Пр.1-Предуп.зн); **200.** – 3, (Пр.1-Предуп.зн); **201.** – 1, (Пр.1-Предуп.зн); **202.** – 5, (Пр.1-Предуп.зн); **203.** – 3, (Пр.1-Зн.приор); **204.** – 2, (Пр.1-Зн.приор); **205.** – 2, (Пр.1-Зн.приор); **206.** – 2, (Пр.1-Зн.приор); **207.** – 2, (Пр.1-Зн.приор); **208.** – 2, (Пр.1-Зн.приор); **209.** – 5, (Пр.1-Предпс.зн); **210.** – 1, (Пр.1-Предпс.зн); **211.** – 1, (Пр.1-Предпс.зн); **212.** – 3, (Пр.1-Предпс.зн); **213.** – 1, (Пр.1-Предпс.зн); **214.** – 1, (Пр.1-Предпс.зн); **215.** – 4, (Пр.1-Предпс.зн); **216.** – 1, (Пр.1-Предпс.зн, Инф.ук.зн); **217.** – 1, (Пр.1-Предпс.зн, Зн.доп.инф); **218.** – 2, (Пр.1-Предпс.зн, Запр.зн); **219.** – 2, (Пр.1-Предпс.зн, Инф.ук.зн); **220.** – 4, (Пр.1-Предпс.зн, Запр.зн); **221.** – 2, (Пр.1-Предпс.зн, Запр.зн); **222.** – 1, (Пр.1-Предпс.зн, Запр.зн); **223.** – 1, (Пр.1-Предпс.зн); **224.** – 2, (Пр.1-Запр.зн); **225.** – 3, (Пр.1-Запр.зн); **226.** – 3, (Пр.1-Запр.зн); **227.** – 4, (Пр.1-Запр.зн); **228.** – 3, (Пр.1-Запр.зн); **229.** – 2, (Пр.1-Запр.зн); **230.** – 1, (Пр.1-Запр.зн); **231.** – 2, (Пр.1-Запр.зн); **232.** – 2, (Пр.1-Запр.зн); **233.** – 3, (Пр.1-Запр.зн); **234.** – 3, (Пр.1-Запр.зн); **235.** – 2, (Пр.1-Запр.зн); **236.** – 1, (Пр.1-Запр.зн); **237.** – 1, (Пр.1-Запр.зн); **238.** – 4, (Пр.1-Запр.зн); **239.** – 2, (Пр.1-Запр.зн); **240.** – 1,



(Пр.1-Запр.зн); **241.** – 1, (Пр.1-Запр.зн); **242.** – 1(Пр.1-Запр.зн); **243.** – 2, (Пр.1-Запр.зн); **244.** – 3, (Пр.1-Запр.зн, Пр.2); **245.** – 3, (Пр.1-Запр.зн); **246.** – 3, (Пр.1-Запр.зн); **247.** – 3, (Пр.1-Запр.зн, Предуп.зн); **248.** – 2, (Пр.1-Запр.зн); **249.** – 2, (Пр.1-Запр.зн, Предуп.зн); **250.** – 2, (Пр.1-Запр.зн, Предуп.зн); **251.** – 4, (Пр.1-Запр.зн); **252.** – 1, (Пр.1-Зн.серв, Зн.доп.инф); **253.** – 3, (Пр.1-Зн.серв, Инф.ук.зн); **254.** – 3, (Пр.1-Зн.серв, Инф.ук.зн); **255.** – 2, (Пр.1-Инф.ук.зн); **256.** – 4, (Пр.1-Инф.ук.зн); **257.** – 3, (Пр.1-Инф.ук.зн); **258.** – 1, (Пр.1-Инф.ук.зн); **259.** – 5, (Пр.1-Инф.ук.зн); **260.** – 2, (Пр.1-Инф.ук.зн); **261.** – 3, (Пр.1-Инф.ук.зн); **262.** – 3, (Пр.1-Инф.ук.зн); **263.** – 1, (п.16.1; Пр.1-Инф.ук.зн); **264.** – 4, (Пр.1-Инф.ук.зн); **265.** – 3, (п.16.3; Пр.1-Инф.ук.зн); **266.** – 4, (Пр.1-Инф.ук.зн); **267.** – 5, (Пр.1-Инф.ук.зн, Предуп.зн.); **268.** – 4, (Пр.1-Инф.ук.зн); **269.** – 2, (Пр.1-Зн.доп.инф, Инф.ук.зн); **270.** – 2, (Пр.1-Зн.доп.инф, Зап.зн); **271.** – 2, (Пр.1-Зн.доп.инф, Инф.ук.зн); **272.** – 1, (Пр.1-Зн.доп.инф, Зап.зн); **273.** – 2; (Пр.1-Зн.доп.инф, Предуп.зн); **274.** – 1, (Пр.1-Зн.доп.инф, Зап.зн); **275.** – 2, (Пр.1-Зн.доп.инф, Предуп.зн); **276.** – 2, (Пр.1-Зн.доп.инф, Инф.ук.зн); **277.** – 1, (п. 18.1; Пр.1-Зн.доп.инф, Предуп.зн); **278.** – 2, (Пр.1-Зн.доп.инф, Инф.ук.зн); **279.** – 2, (Пр.1-Зн.доп.инф, Зап.зн); **280.** – 1, (Пр.1-Зн.доп.инф, Зап.зн); **281.** – 3, (Пр.1-Зн.доп.инф, Зап.зн); **282.** – 5, (Пр.1-Зн.доп.инф, Предуп.зн); **283.** – 2, (Пр.1-Зн.доп.инф, Инф.ук.зн); **284.** – 3, (Пр.1-Зн.доп.инф, Инф.ук.зн); **285.** – 2, (Пр.1-Зн.доп.инф, Зап.зн); **286.** – 4, (Пр.1-Зн.доп.инф, Инф.ук.зн); **287.** – 1, (Пр.1-Зн.доп.инф, Инф.ук.зн); **288.** – 2, (Пр.1-Зн.доп.инф, Инф.ук.зн).

Классификация разметки. Действия водителей в соответствии с требованиями горизонтальной и вертикальной разметки

289. – 3, (Пр.2); **290.** – 3, (Пр.2); **291.** – 1, (Пр.2); **292.** – 3, (Пр.2); **293.** – 2, (Пр.2); **294.** – 1, (Пр.2); **295.** – 3, (Пр.1-Зн.Приор, Пр.2); **296.** – 1, (Пр.2); **297.** – 1, (Пр.2); **298.** – 4, (Пр.2); **299.** – 1, (Пр.1-Предпс.зн, Пр.2); **300.** – 1, (Пр.2); **301.** – 1, (Пр.2); **302.** – 4, (Пр.2); **303.** – 2, (Пр.2); **304.** – 3, (Пр.2); **305.** – 1, (п.12.4; Пр.2); **306.** – 3, (Пр.2); **307.** – 1, (Пр.2); **308.** – 1, (Пр.2); **309.** – 2, (Пр.2); **310.** – 1, (Пр.2); **311.** – 2, (Пр.2); **312.** – 2, (Пр.2) **313.** – 2, (Пр.2); **314.** – 2, (Пр.2).

Основные положения

по допуску транспортных средств к эксплуатации

315. – 1, (п.2.4); **316.** – 3, (п.2.4); **317.** – 1, (п.2.4); **318.** – 2, (п.2.4); **319.** – 3, (п.2.4); **320.** – 1, (п.2.4); **321.** – 1, (п.2.4); **322.** – 3, (п.2.4; Ос.пол – п.14); **323.** – 2, (п.2.4); **324.** – 4, (Ос.пол – п.2); **325.** – 2, (Ос.пол – п.9); **326.** – 3, (Ос.пол – п.9); **327.** – 3, (Ос.пол – п.14).



Скорость движения

328. – 2, (п.10.1); **329.** – 3, (п.10.2); **330.** – 3, (п.10.3); **331.** – 3, (п.10.4); **332.** – 1, (п.10.3); **333.** – 3, (п.10.1); **334.** – 1, (п.п.10.2, 10.3); **335.** – 3, (п.10.2); **336.** – 2, (п.10.3); **337.** – 1, (п.10.3); **338.** – 1, (п.10.3); **339.** – 2, (п.10.3); **340.** – 3, (п.10.3); **341.** – 2, (п.10.3); **342.** – 1, (п.10.4); **343.** – 4, (п.п.10.3, 10.4); **344.** – 2, (п.10.5); **345.** – 2, (п.10.5); **346.** – 3, (п.10.5); **347.** – 2, (п.10.5).

Обгон, встречный разъезд

348. – 2, (п.11.3); **349.** – 2, (п.11.4); **350.** – 3, (п.11.5); **351.** – 2, (п.11.5); **352.** – 3, (п.11.5); **353.** – 2, (п.11.5); **354.** – 1, (п.11.1); **355.** – 3, (п.11.5); **356.** – 2, (п.11.1); **357.** – 3, (п.11.1); **358.** – 3, (п.11.1); **359.** – 3, (п.11.2); **360.** – 3, (п.11.4); **361.** – 3, (п.11.4); **362.** – 3, (п.11.5); **363.** – 2, (п.11.5); **364.** – 1, (п.11.5); **365.** – 2, (п.11.5); **366.** – 1, (п.11.5); **367.** – 3, (п.11.5); **368.** – 2, (п.11.5); **369.** – 1, (п.11.5); **370.** – 2, (п.11.5); **371.** – 2, (п.11.5; Пр.2); **372.** – 2, (п.11.5); **373.** – 3, (п.11.5; Пр.1-Предуп.зн); **374.** – 3, (п.11.5; Пр.1-Предуп.зн); **375.** – 3, (п.11.5); **376.** – 1, (п.11.6); **377.** – 2, (п.11.7); **378.** – 1, (п.11.7); **379.** – 2, (Пр.1-Предуп.зн, Пр.2); **380.** – 3, (Пр.1-Предуп.зн, Пр.2); **381.** – 1, (Пр.2); **382.** – 1, (Пр.2).

Остановка и стоянка

383. – 1, (п.п.12.4, 12.5); **384.** – 2, (п.12.4, 12.5); **385.** – 3, (п.12.4); **386.** – 2, (п.12.4); **387.** – 3, (п.12.4, 12.5); **388.** – 2, (п.12.2); **389.** – 1, (п.12.4); **390.** – 2, (п.12.1); **391.** – 3, (п.12.2); **392.** – 1, (п.12.4; Пр.2); **393.** – 1, (п.12.4); **394.** – 3, (п.12.4); **395.** – 2, (п.12.4); **396.** – 1, (п.12.4); **397.** – 2, (п.12.4); **398.** – 2, (п.12.4); **399.** – 3, (п.12.4); **400.** – 2, (п.12.4); **401.** – 3, (п.12.4); **402.** – 1, (п.12.4); **403.** – 3, (п.12.4, 12.5); **404.** – 3, (п.12.4, 12.5); **405.** – 3, (п.12.4, 12.5); **406.** – 1, (п.12.4, 12.5); **407.** – 2, (п.12.4, 12.5); **408.** – 4, (п.12.1, Пр.1-Инф.ук.зн); **409.** – 2, (п.12.1); **410.** – 2, (п.12.1); **411.** – 2, (п.12.1); **412.** – 1, (п.12.1, Пр.1-Инф.ук.зн); **413.** – 1, (п.12.1, Пр.1-Инф.ук.зн); **414.** – 2, (п.12.1, Пр.1-Инф.ук.зн); **415.** – 5, (п.12.1, Пр.1-Запр.зн, Инф.ук.зн); **416.** – 3, (п.12.1; Пр.1-Запр.зн, Инф.ук.зн, Зн.доп.инф); **417.** – 3, (п.12.1; Пр.1-Инф.ук.зн; Пр.2); **418.** – 2, (п.12.1); **419.** – 4, (п.12.3); **420.** – 3, (п.12.4); **421.** – 2, (п.12.4); **422.** – 3, (п.12.4); **423.** – 1, (п.12.4; Пр.2); **424.** – 2, (п.12.4); **425.** – 3, (п.12.4; Пр.2).



Проезд регулируемых перекрестков

426. – 3, (п.13.2); 427. – 2, (п. п.13.1, 5.10); 428. – 1, (п.п.13.4, 13.5); 429. – 2, (п.13.9); 430. – 2, (п.13.8); 431. – 2, (п.13.3); 432. – 1, (п.5.2, 13.4); 433. – 2, (п.5.4); 434. – 3, (п.5.3); 435. – 1, (п.п.5.3, 13.4); 436. – 1, (п.5.3, Пр.1-Инф.ук.зн); 437. – 1, (п.5.3, Пр.1-Инф.ук.зн); 438. – 3, (п.п.5.3, 13.10); 439. – 1, (п.5.7, Пр.2); 440. – 3, (п.5.8); 441. – 2, (п.5.2, Пр.1-Предпс.зн); 442. – 2, (п.5.2, Пр.1-Предпс.зн); 443. – 2, (п.5.14); 444. – 2, (п.5.10; Пр.1-Предпс.зн); 445. – 1, (п.5.10); 446. – 2, (п.5.10); 447. – 3, (п.5.10); 448. – 3, (п.5.10); 449. – 4, (п.5.10); 450. – 2, – (п.5.10); 451. – 3, (п.5.10); 452. – 1, (п.5.10); 453. – 3, (п.5.10); 454. – 1, (п.5.10); 455. – 3, (п.5.10; Пр.1-Инф.ук.зн); 456. – 1, (п.5.10; Пр.1-Инф.ук.зн); 457. – 3, (п.13.2); 458. – 3, (п.п.6.1, 6.2, 13.4, 13.5); 459. – 2, (п.п.6.1, 6.2, 13.4, 13.5); 460. – 2, (п.13.6); 461. – 1, (п.13.5); 462. – 2, (п.13.7); 463. – 2, (п.п.13.7, 13.5); 464. – 2, (п.13.7); 465. – 2, (п.п.13.7, 13.5); 466. – 2, (п.13.7); 467. – 3, (п.п.13.1, 13.5); 468. – 3, (п.п.13.1, 13.5); 469. – 2, (п.13.10); 470. – 3, (п.13.10); 471. – 1, (п.13.10).

Проезд нерегулируемых перекрестков

472. – 4, (п.13.4); 473. – 2, (п.п.13.11, 13.4); 474. – 3, (п.13.13); 475. – 3, (п.п.13.13, 13.14); 476. – 3, (п.п.13.13, 13.14); 477. – 2, (п.п.13.13, 13.14); 478. – 2, (п.п.13.11, 6.1); 479. – 3, (п.13.10); 480. – 2, (п.п.13.11, 6.1, 6.2); 481. – 3, (п.13.11); 482. – 3, (п.13.3); 483. – 1, (п.п.13.11, 13.4); 484. – 1, (п.п.13.11, 13.4; Пр.1-Предуп.зн); 485. – 2, (п.п.13.11, 13.14); 486. – 3, (п.п.13.11, 13.14); 487. – 3, (п.13.13); 488. – 1, (п.п.13.11, 13.14); 489. – 2, (п.13.13); 490. – 2, (п.п.13.11, 13.14); 491. – 2, (п.п.13.11, 13.12); 492. – 1, (п.п.13.11, 13.12); 493. – 4, (п.п.13.11, 13.12); 494. – 1, (п.п.13.11, 13.12, 18.1); 495. – 2, (п.п.13.11, 13.12); 496. – 2, (п.п.13.11, 13.12); 497. – 4, (п.п.13.11, 13.12; Пр.1-Зн.доп.ин); 498. – 3, (п.п.13.11, 13.12); 499. – 3, (п.п.13.11, 13.12); 500. – 4, (п.п.13.11, 13.12); 501. – 1, (п.п.13.11, 13.12); 502. – 3, (п.п.13.11, 13.12); 503. – 4, (п.п.13.11, 13.12); 504. – 4, (п.п.13.11, 13.12); 505. – 1, (п.п.13.11, 13.12); 506. – 4, (п.п.13.11, 13.12); 507. – 2, (п.п.13.11, 13.12); 508. – 4, (п.п.13.11, 13.12); 509. – 4, (п.п.13.11, 13.12); 510. – 3, (п.п.13.11, 13.12); 511. – 2, (п.п.13.11, 13.12); 512. – 2, (п.п.13.11, 13.12); 513. – 2, (п.п.13.11, 13.12); 514. – 2, (п.п.13.11, 13.12); 515. – 3, (п.п.13.11, 13.12); 516. – 2, (п.п.13.11, 13.12); 517. – 1, (п.п.13.11, 13.12); 518. – 3, (п.п.13.13, 13.14); 519. – 2, (п.13.13); 520. – 3, (п.п.13.13, 13.14); 521. – 3, (п.13.13);



522. – 1, (п.п.13.13, 13.14); **523.** – 4, (п.13.13; Пр.1-Предуп.зн); **524.** – 2, (п.13.13); **525.** – 1, (п.п.13.11, 13.13).

Пешеходные переходы и остановки
маршрутных транспортных средств

526. – 3, (п.14.2); **527.** – 2, (п.14.3); **528.** – 1, (п.14.5); **529.** – 1, (п.14.1);
530. – 3, (п.14.3); **531.** – 1, (п.14.4); **532.** – 1, (п.14.5); **533.** – 2, (п.14.6);
534. – 1, (п.14.6); **535.** – 2, (п.14.7; Ос.пол – п.9); **536.** – 2, (п.14.7);
537. – 3, (п.18.1); **538.** – 1, (п.18.1); **539.** – 3, (п.18.2); **540.** – 3, (п.18.2);
541. – 1, (п.п.18.1, 12.1); **542.** – 1, (п.18.2); **543.** – 2, (п.18.2); **544.** – 3,
(п.18.2; Пр.1-Инф.ук.зн); **545.** – 1, (п.18.2; Пр.2); **546.** – 2, (п.18.2; Пр.2);
547. – 1, (п.18.3); **548.** – 2, (п.18.3); **549.** – 2, (п.18.3).

Движение через железнодорожные пути

550. – 2, (п.15.1); **551.** – 3, (п.5.9); **552.** – 2, (п.15.3); **553.** – 3, (п.15.1);
554. – 1, (п.15.1); **555.** – 3, (п.15.1; Пр.1-Зн.приор); **556.** – 2, (п.15.3);
557. – 3, (п.15.3); **558.** – 2, (п.15.3); **559.** – 2, (п.15.3); **560.** – 3, (п.15.3);
561. – 4, (п.п.11.5, 15.3); **562.** – 4, (п.15.3); **563.** – 2, (п.п.1.2, 15.4);
564. – 1, (п.15.5); **565.** – 2, (п.15.5).

Движение по автомагистралям

566. – 3, (п.16.1); **567.** – 3, (п.16.1); **568.** – 1, (п.п.7.2, 16.2); **569.** – 2,
(п.16.1); **570.** – 1, (п.16.1); **571.** – 1, (п.16.1); **572.** – 4, (п.16.1; Пр.1-Инф.
ук.зн, Зн.серв); **573.** – 1, (п.16.1); **574.** – 2, (п.п.8.12, 8.13, 16.1); **575.** – 3,
(п.п.16.1, 16.3); **576.** – 1, (п.16.3).

Движение в жилых зонах

577. – 2, (п.17.1); **578.** – 1, (п.17.2).

Приоритет маршрутных транспортных средств

579. – 2, (п.18.3; Пр.1-Инф.-ук.зн); **580.** – 1, (п.18.3); **581.** – 2, (п.18.3).

Пользование внешними световыми приборами
и звуковыми сигналами

582. – 2, (п.п.19.1, 19.2); **583.** – 3, (п.19.1); **584.** – 2, (п.19.1); **585.** – 3,
(п.19.2); **586.** – 1, (п.19.3); **587.** – 3, (п.19.5); **588.** – 1, (п.19.10). **589.** – 2,
(п.п.19.1, 19.2); **590.** – 1, (п.19.1); **591.** – 1, (п.19.1); **592.** – 3, (п.п.7.1,
19.1); **593.** – 1, (п.19.2); **594.** – 3, (п.19.2); **595.** – 2, (п.19.2); **596.** – 2,
(п.п.7.1, 7.2, 19.3); **597.** – 3, (п.19.5); **598.** – 2, (п.19.5); **599.** – 4, (п.п.19.5,
19.7); **600.** – 3, (п.19.5); **601.** – 2, (п.п.19.5, 19.7); **602.** – 2, (п.п.19.5,



19.7); **603.** – 2, (п.п.19.5, 19.7); **604.** – 3, (п.19.7); **605.** – 2, (пп.19.5, 19.7); **606.** – 2, (пп.19.5, 19.7); **607.** – 3, (п.19.8); **608.** – 2, (п.п.19.9, 1.2); **609.** – 3, (п.19.12); **610.** – 3, (п.19.12; Пр.1-Запр.зн, Инф.ук.зн); **611.** – 1, (п.п.19.12, 19.13; Пр.1-Инф.ук.зн); **612.** – 3, (п.19.12).

Буксировка механических транспортных средств

613. – 2, (п.20.3); **614.** – 1, (п.20.4); **615.** – 3, (п.20.5); **616.** – 3, (п.20.1); **617.** – 2, (п.20.5); **618.** – 1, (п.20.5); **619.** – 3, (п.20.2); **620.** – 2, (п.20.4); **621.** – 3, (п.20.5); **622.** – 2, (п.20.5); **623.** – 2, (п.20.5).

Учебная езда

624. – 2, (п.21.1); **625.** – 3, (п.21.3); **626.** – 1, (п.21.3); **627.** – 3, (п.21.6).

Перевозка пассажиров и грузов

628. – 2, (п.22.1); **629.** – 2, (п.22.4); **630.** – 3, (п.22.7); **631.** – 2, (п.23.5); **632.** – 4, (п.23.4); **633.** – 3, (п.4.2); **634.** – 4, (п.4.2); **635.** – 2, (п.22.1); **636.** – 2, (п.4.2); **637.** – 1, (п.22.5); **638.** – 1, (п.22.6); **639.** – 1, (п.22.6); **640.** – 4, (п.22.6); **641.** – 2, (п.22.7); **642.** – 3, (п.22.7); **643.** – 1, (п.23.5); **644.** – 1, (п.23.5; Ос.пол – п.9); **645.** – 2, (п.23.5; Ос.пол – п.9); **646.** – 2, (п.23.6); **647.** – 3, (п.23.6); **648.** – 2, (п.23.6); **649.** – 3, (п.23.6; Ос.пол – п.9); **650.** – 2, (п.21.2).

Дополнительные требования к движению велосипедов, мопедов, гужевых повозок, а также к прогону животных

651. – 2, (п.24.1); **652.** – 3, (п.24.1); **653.** – 4, (п.24.7); **654.** – 1, (п.24.8).

Оказание первой помощи при дорожно-транспортных происшествиях

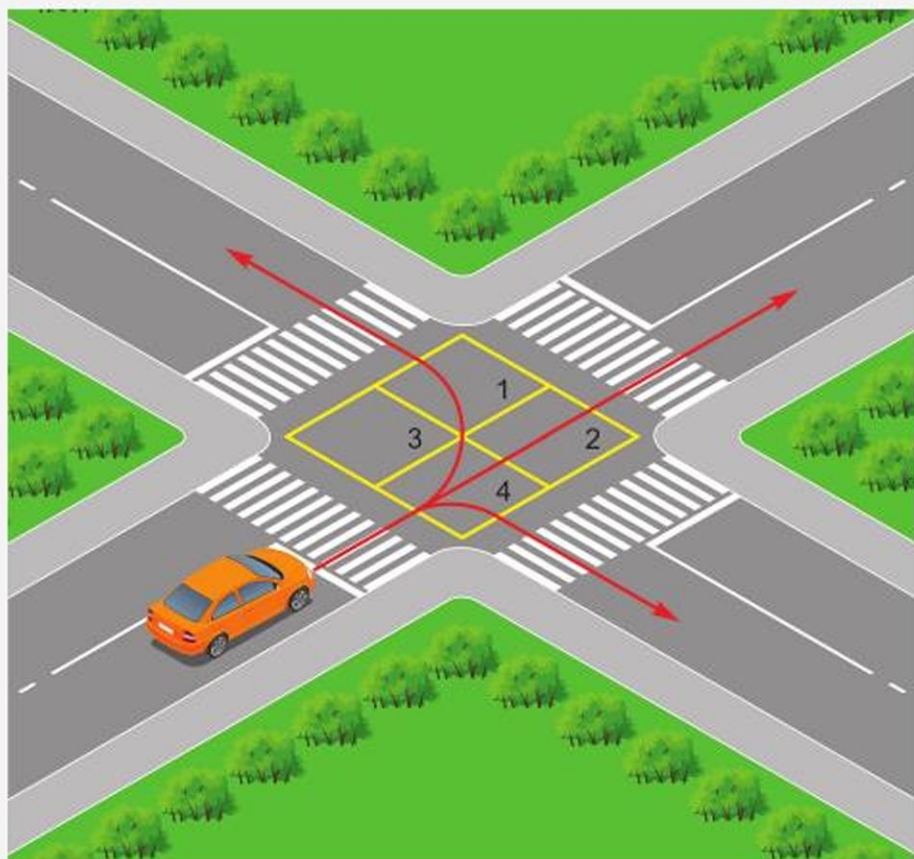
655. – 3; **656.** – 3; **657.** – 3; **658.** – 2; **659.** – 2; **660.** – 1; **661.** – 2; **662.** – 1; **663.** – 2; **664.** – 3; **665.** – 2; **666.** – 1; **667.** – 1; **668.** – 3; **669.** – 2; **670.** – 2; **671.** – 1; **672.** – 3; **673.** – 1; **674.** – 3; **675.** – 2; **676.** – 3; **677.** – 1; **678.** – 3; **679.** – 2; **680.** – 3; **681.** – 3; **682.** – 3; **683.** – 2; **684.** – 3; **685.** – 2; **686.** – 3; **687.** – 2; **688.** – 3; **689.** – 3; **690.** – 2; **691.** – 2; **692.** – 1; **693.** – 3; **694.** – 1; **695.** – 2; **696.** – 2; **697.** – 2; **698.** – 3; **699.** – 3; **700.** – 2.



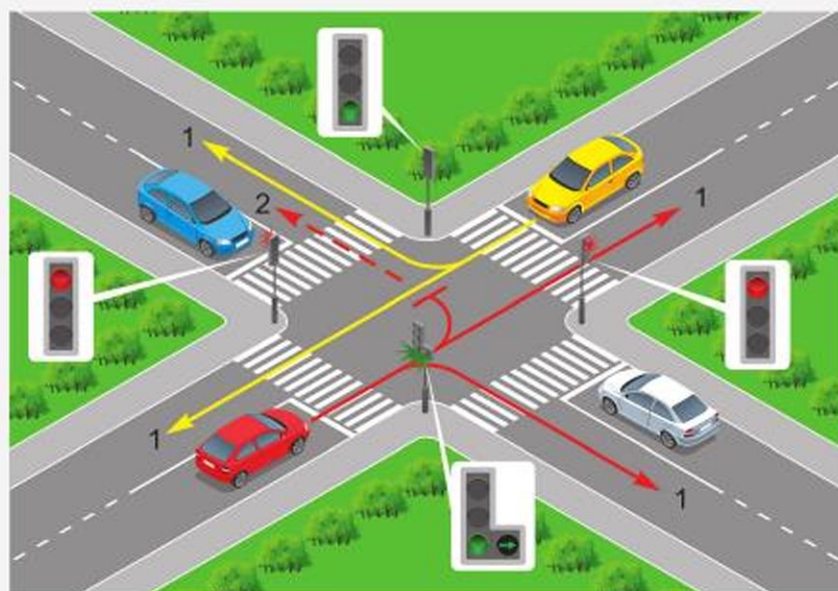
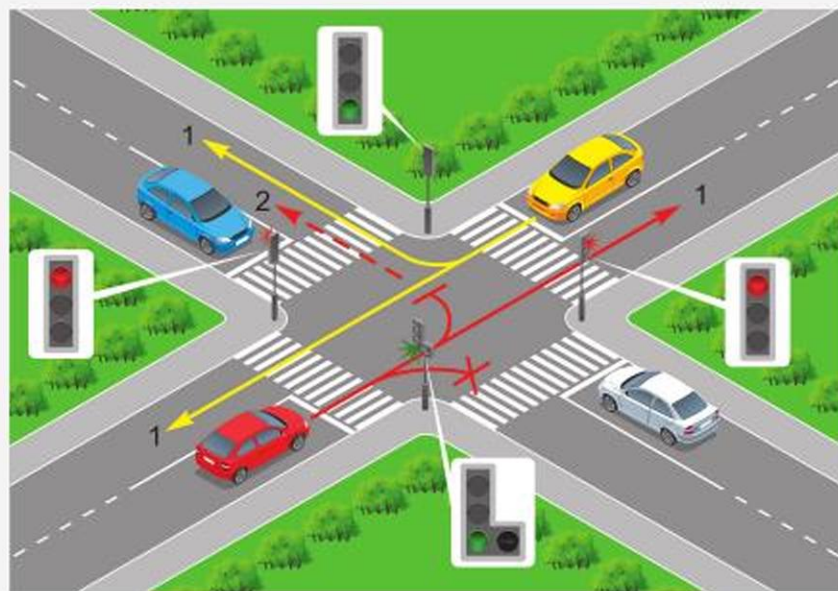
ТИПЫ ПЕРЕКРЕСТКОВ



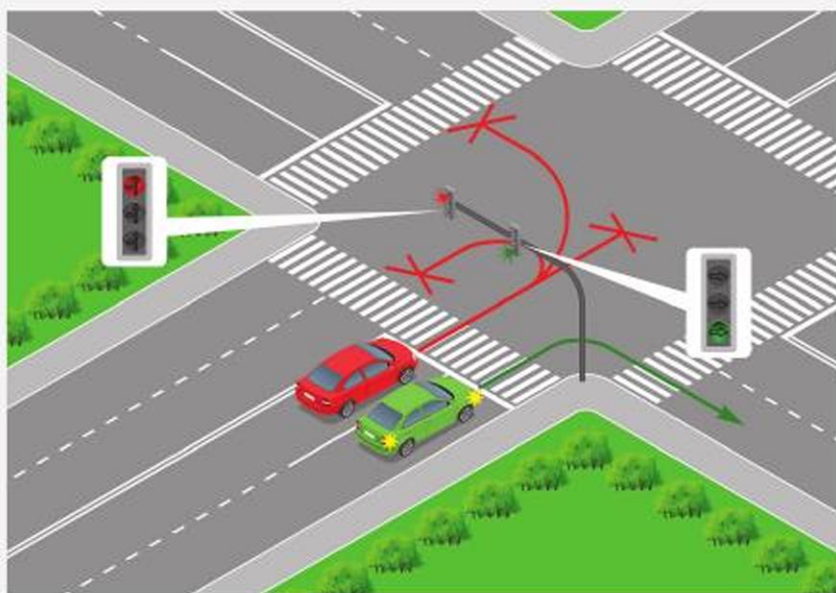
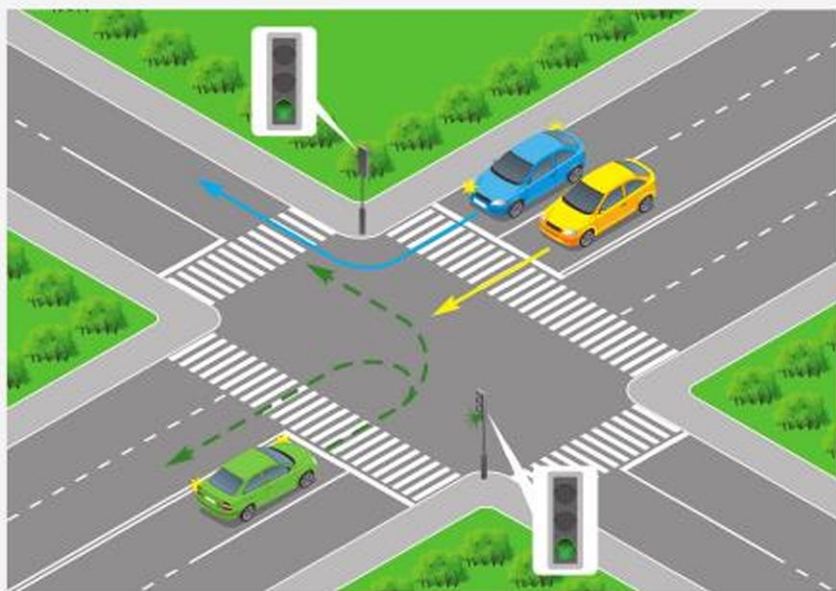
ПРАВИЛА ПРОЕЗДА ПЕРЕКРЕСТКОВ



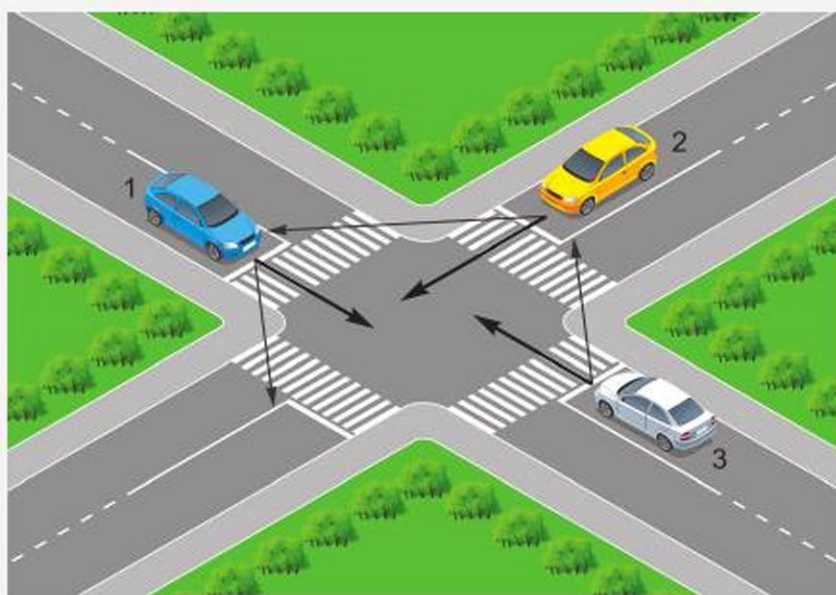
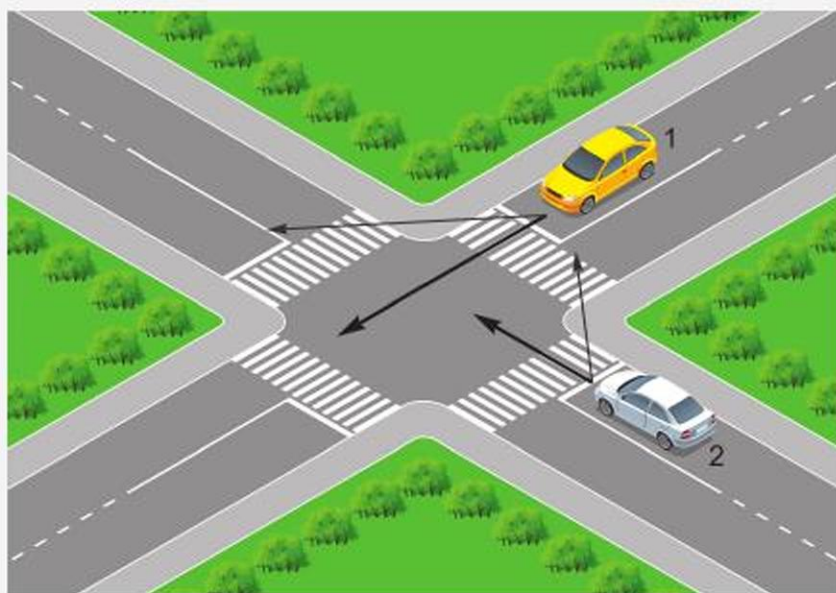
СХЕМЫ ПРОЕЗДА РЕГУЛИРУЕМОГО ПЕРЕКРЕСТКА



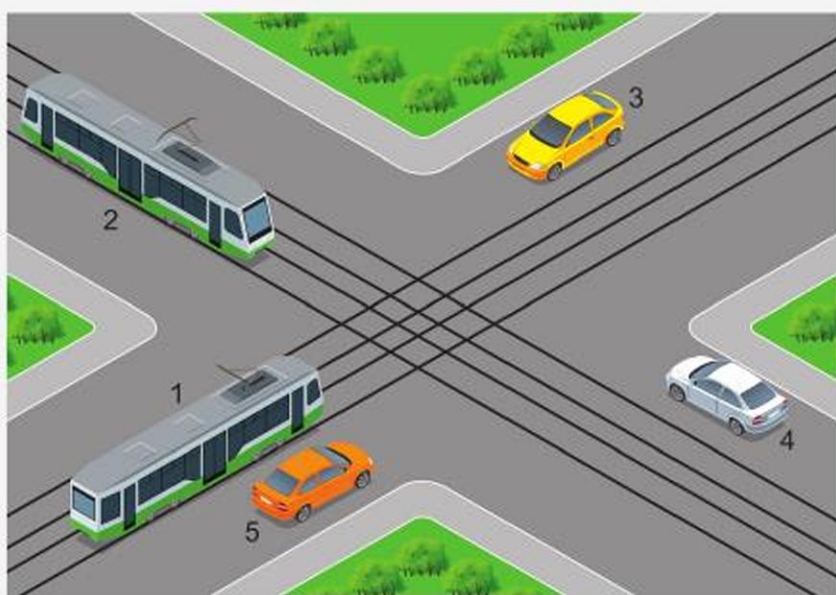
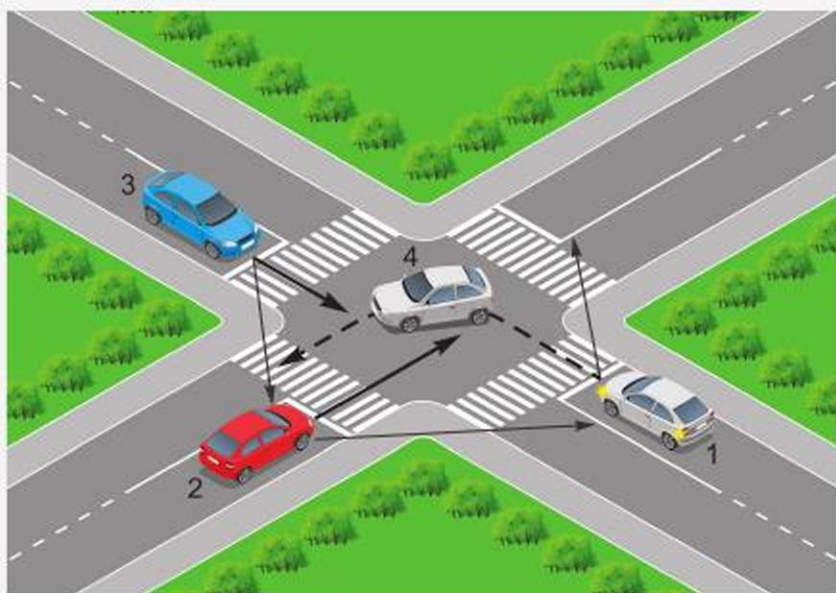
СХЕМЫ ПРОЕЗДА РЕГУЛИРУЕМОГО ПЕРЕКРЕСТКА



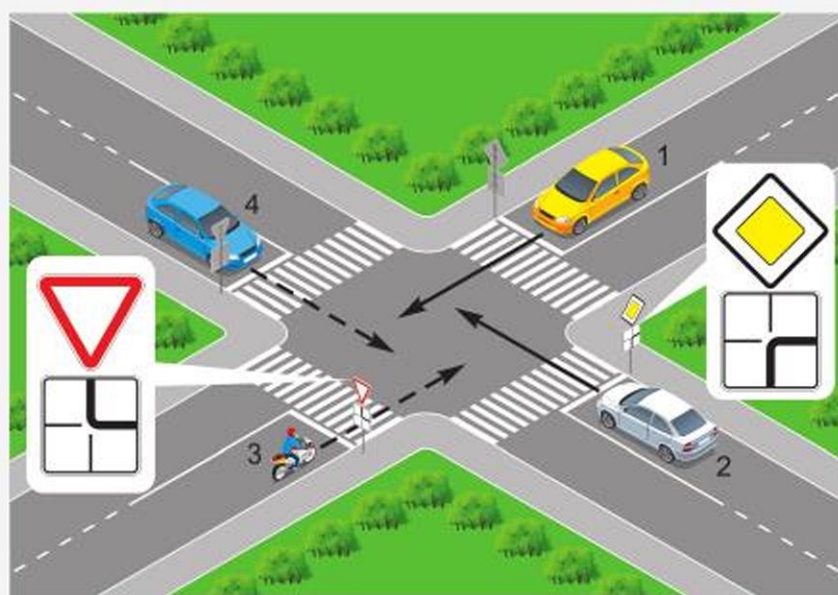
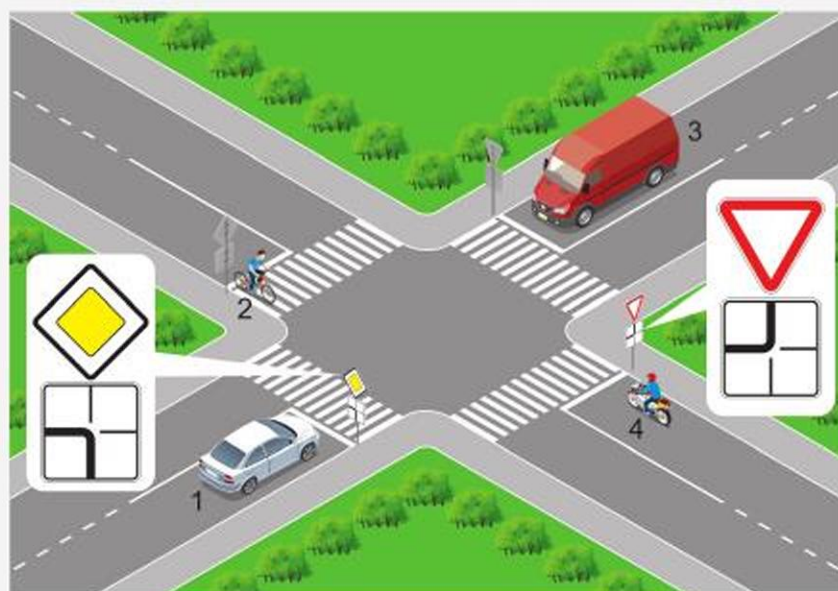
**СХЕМЫ ПРОЕЗДА НЕРЕГУЛИРУЕМОГО ПЕРЕКРЕСТКА
РАВНОЗНАЧНЫХ ДОРОГ**



**СХЕМЫ ПРОЕЗДА НЕРЕГУЛИРУЕМОГО ПЕРЕКРЕСТКА
РАВНОЗНАЧНЫХ ДОРОГ**



СХЕМЫ ПРОЕЗДА НЕРЕГУЛИРУЕМОГО ПЕРЕКРЕСТКА
НЕРАВНОЗНАЧНЫХ ДОРОГ



**СХЕМА ПРОЕЗДА НЕРЕГУЛИРУЕМОГО ПЕРЕКРЕСТКА
НЕРАВНОЗНАЧНЫХ ДОРОГ**

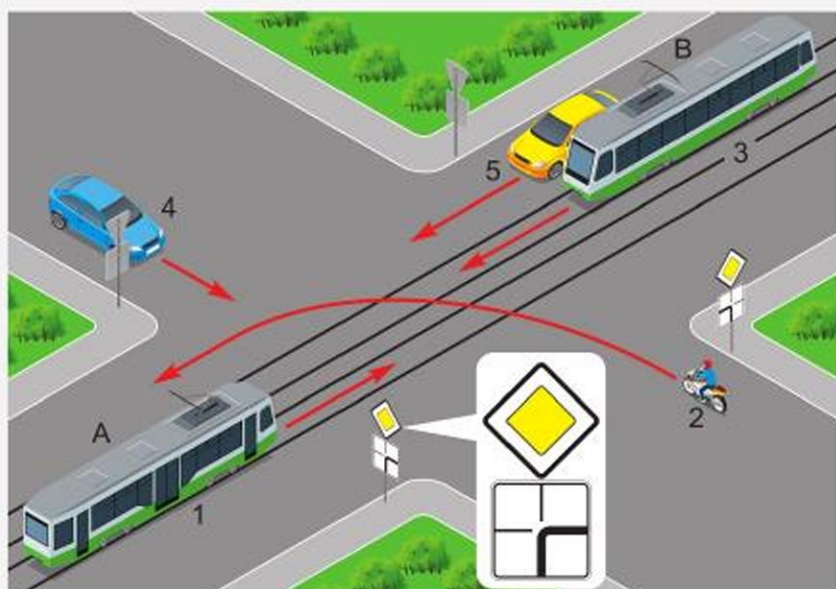


СХЕМА ПРОЕЗДА ПЕРЕКРЕСТКА С КРУГОВЫМ ДВИЖЕНИЕМ



СХЕМЫ ПРОЕЗДА ПЕРЕКРЕСТКА С КРУГОВЫМ ДВИЖЕНИЕМ



СПИСОК ИСПОЛЬЗОВАННОЙ ЛИТЕРАТУРЫ

1. О дорожном движении. Закон Республики Казахстан от 17 апреля 2014 года.
2. Правила дорожного движения Республики Казахстан. – Алматы: LEM, 2019.
3. Типовая учебная программа по учебному предмету «Начальная военная и технологическая подготовка» для 10–11 классов уровня общего среднего образования по обновленному содержанию (приложение к приказу Министра образования и науки Республики Казахстан от 21 апреля 2020 года № 154).
4. Безроднов В. Г., Тайтлеуов В. Н., Задиракин А. В. Учебно-методическое пособие для подготовки к теоретическому экзамену по Правилам дорожного движения Республики Казахстан. – Астана: «Печатный двор «Жаркын», 2018.
5. Гоголев М. И., Шкуратов В. А., Ушакова В. И. Основы медицинских знаний учащихся. Учебник для средних учебных заведений. – М.: Просвещение, 1991.
6. Лим В. А., Гудков А. В. Пособие для подготовки к экзаменам по Правилам дорожного движения Республики Казахстан. – Алматы: LEM, 2016.



**РИХТЕР Альберт Игнатьевич
ЯКОВЕНКО Виктор Леонидович**

**НАЧАЛЬНАЯ ВОЕННАЯ
И ТЕХНОЛОГИЧЕСКАЯ ПОДГОТОВКА
УЧЕБНИК**

**для учащихся 11 класса
общеобразовательной школы**

*В двух частях
Часть 2*

**ПРАКТИКУМ ПО РЕШЕНИЮ СИТУАЦИОННЫХ ЗАДАЧ
К РАЗДЕЛУ «ТЕХНОЛОГИЧЕСКАЯ ПОДГОТОВКА»**

Редактор	Ю. Л. Соловьёва
Художник	А. Б. Жусупов
Технический редактор	Б. К. Еслямов
Дизайн	Е. Е. Велькер
Корректор	М. О. Джусупова

Код 619018



ИП Келешек-2030 баспасы
Республика Казахстан,
020000, г. Кокшетау.

Офис издательства: ул. Абая, 112а,
тел.: 8 (7162) 72-29-43 (приемная),
8 (7162) 44-18-64, +7 708 444 18 64,

моб. тел.: +7 702 781 06 78, +7 705 745 09 75.

<http://www.keleshek-2030.kz>, E-mail: torg@keleshek-2030.kz